

# UNIVERSITE CHEIKH ANTA DIOP DE DAKAR

ECOLE INTER - ETATS DES SCIENCES ET MEDECINE VETERINAIRES  
(E.I.S.M.V.)



ANNEE : 2007

N°06

## CONTRIBUTION A L'IDENTIFICATION DES METIERS DU CHEVAL AU CAMEROUN

THESE

Présentée et soutenue publiquement le **05 Mai 2007 à 10 Heures**  
devant la Faculté de Médecine, de Pharmacie et d'Odonto-Stomatologie de  
Dakar

pour obtenir le grade de **DOCTEUR VETERINAIRE**  
**(Diplôme d'Etat)**

Par

**MOHAMADOU**

Né le 09 Octobre 1979 à Mora (CAMEROUN)

---

### JURY :

**Président :**

**M. Oumar GAYE**

Professeur à la Faculté de Médecine,  
de Pharmacie et d'Odonto-Stomatologie de  
Dakar

**Directeur et Rapporteur  
de thèse :**

**M. Yalacé Yamba KABORET**

Professeur à l'E.I.S.M.V de Dakar

**Membres :**

**M. Justin Ayayi AKAKPO**

Professeur à l'E.I.S.M.V. de Dakar

**M. Serge Niangoran BAKOU**

Maître de conférences agrégé à l'E.I.S.M.V de  
Dakar

---



# **ECOLE INTER-ETATS DES SCIENCES ET MEDECINE VETERNAIRES DE DAKAR**

**BP 5077 - DAKAR (Sénégal)  
Tél. (221) 865 10 08 - Télécopie (221) 825 42 83**

---

## **COMITE DE DIRECTION**

---

### **LE DIRECTEUR**

- **Professeur Louis Joseph PANGUI**

### **LES COORDONNATEURS**

- **Professeur Moussa ASSANE**  
Coordonnateur des Etudes
- **Professeur Malang SEYDI**  
Coordonnateur des Stages et  
de la Formation Post-Universitaires
- **Professeur Justin Ayayi AKAKPO**  
Coordonnateur Recherches / Développement

***Année Universitaire 2006-2007***

## **PERSONNEL ENSEIGNANT**

☞ **PERSONNEL ENSEIGNANT EISMV**

☞ **PERSONNEL VACATAIRE (PREVU)**

☞ **PERSONNEL EN MISSION (PREVU)**

☞ **PERSONNEL ENSEIGNANT CPEV**

☞ **PERSONNEL ENSEIGNANT DEA- PA**

## PERSONNEL ENSEIGNANT

### **A- DEPARTEMENT DES SCIENCES BIOLOGIQUES ET PRODUCTIONS ANIMALES**

**CHEF DE DEPARTEMENT : Ayao MISSOHOU, Maître de conférences agrégé**

#### **SERVICES**

##### **1. ANATOMIE-HISTOLOGIE-EMBRYOLOGIE**

Serge Niangoran BAKOU	Maître - Assistant
Gualbert Simon NTEME ELLA	Assistant
Camel LAGNIKA	Docteur Vétérinaire Vacataire
Teby Fabrice ABONOU	Moniteur

##### **2. CHIRURGIE – REPRODUCTION**

Papa El Hassane DIOP	Professeur
Alain Richi KAMGA WALADJO	Assistant
Mlle Doris NKO SADI BIATCHO	Docteur Vétérinaire Vacataire
Mlle Hermine Flore KWIN	Monitrice

##### **3. ECONOMIE RURALE ET GESTION**

Cheikh LY	Professeur
Kora Brice LAFIA	Docteur Vétérinaire Vacataire

##### **4. PHYSIOLOGIE-PHARMACODYNAMIE-THERAPEUTIQUE**

Moussa ASSANE	Professeur
Rock Allister LAPO	Assistant
Roger RUKUNDO	Moniteur

##### **5. PHYSIQUE ET CHIMIE BIOLOGIQUES ET MEDICALES**

Germain Jérôme SAWADOGO	Professeur
-------------------------	------------

Nongasida YAMEOGO  
Justin KOUAMO  
Mlle Natacha MUMPOREZE

Assistant  
Docteur Vétérinaire Vacataire  
Monitrice

## **6. ZOOTECHNIE-ALIMENTATION**

Ayao MISSOHOU  
Mlle Marie Rose Edwige POUTYA

Maître de Conférences Agrégé  
Monitrice

## **B- DEPARTEMENT DE SANTE PUBLIQUE ET ENVIRONNEMENT**

**CHEF DE DEPARTEMENT : Rianatou BADA ALAMBEDJI**  
**Maître de Conférences Agrégé**

### **SERVICES**

#### **1. HYGIENE ET INDUSTRIE DES DENREES ALIMENTAIRES D'ORIGINE ANIMALE (HIDAOA)**

Malang SEYDI  
Mlle Bellancille MUSABYEMARIYA  
Khalifa Babacar SYLLA  
Sylvain Patrick ENKORO  
Mlle Clara GREGOIRE

Professeur  
Assistante  
Attaché de recherche  
Docteur Vétérinaire Vacataire  
Monitrice

#### **2. MICROBIOLOGIE-IMMUNOLOGIE-PATHOLOGIE INFECTIEUSE**

Justin Ayayi AKAKPO  
Mme Rianatou ALAMBEDJI  
Raoul BAKARI AFNABI  
Elisée KAMANZI UWILINGIYE

Professeur  
Maître de Conférences Agrégée  
Docteur Vétérinaire Vacataire  
Moniteur

#### **3. PARASITOLOGIE-MALADIES PARASITAIRES-ZOOLOGIE APPLIQUEE**

Louis Joseph PANGUI  
Oubri Bassa GBATI  
Abdoulkarim ISSA IBRAHIM  
Olivier KAMANA

Professeur  
Maître-assistant  
Docteur Vétérinaire Vacataire  
Moniteur

#### **4. PATHOLOGIE MEDICALE-ANATOMIE PATHOLOGIQUE-CLINIQUE AMBULANTE**

Yalacé Yamba KABORET	Professeur
Yacouba KANE	Assistant
Mme Mireille KADJA WONOU	Assistante
Hubert VILLON	Assistant
Amadou CISSE	Docteur Vétérinaire Vacataire
Ibrahima WADE	Docteur Vétérinaire Vacataire
Charles Benoît DIENG	Docteur Vétérinaire Vacataire
Mlle Aurélie BOUPDA FOTSO	Docteur Vétérinaire Vacataire
Marc NABA	Docteur Vétérinaire Vacataire

#### **5. PHARMACIE-TOXICOLOGIE**

Félix Cyprien BIAOU	Maître - Assistant (en disponibilité)
Assiongbon TEKO AGBO	Attaché de recherche
Lucain WALBADET	Moniteur
Anselme SHYAKA	Moniteur

### **C- DEPARTEMENT COMMUNICATION**

**CHEF DE DEPARTEMENT : Professeur YALACE YAMBA KABORET**

#### **SERVICES**

##### **1. BIBLIOTHEQUE**

Mme Mariam DIOUF	Documentaliste
------------------	----------------

##### **2. SERVICE AUDIO-VISUEL**

Bouré SARR	Technicien
------------	------------

##### **3. OBSERVATOIRE DES METIERS DE L'ELEVAGE (O.M.E.)**

Marcel Ohoukou BOKA	Docteur Vétérinaire Vacataire
---------------------	-------------------------------

### **D- SCOLARITE**

El Hadj Mamadou DIENG	Vacataire
Mlle Franckline ENEDE	Docteur Vétérinaire Vacataire
Mlle Naomie KENMOGNE	Monitrice

## PERSONNEL VACATAIRE (PREVU)

### 1. BIOPHYSIQUE

Mamadou MBODJ  
Boucar NDONG

Maître-assistant  
Assistant  
Faculté de Médecine et de Pharmacie  
UCAD

### 2. BOTANIQUE

Dr Kandoura NOBA  
Dr Mame Samba MBAYE

Maître de Conférences (Cours)  
Assistant  
IFAN – UCAD

### 3. AGRO-PEDOLOGIE

Modou SENE

Directeur de Recherche  
Ecole Nationale Supérieure d'Agronomie  
(ENSA THIES)

### 4. ZOOTECHNIE

Abdoulaye DIENG

Docteur Ingénieur  
Enseignant à ENSA - THIES

Léonard Elie AKPO

Maître de Conférences  
Faculté des Sciences et Techniques  
UCAD

### 5. H I D A O A

#### . NORMALISATION ET ASSURANCE QUALITE

Mme Mame S. MBODJ NDIAYE

Chef de la division Agro-Alimentaire  
de l'Association Sénégalais  
de Normalisation

#### ASSURANCE QUALITE – ANALYSE DES RISQUES DANS LES REGLEMENTATIONS

Abdoulaye DIAWARA  
Ousseynou Niang DIALLO

Direction de l'Elevage  
du Sénégal

### 6. ECONOMIE

Oussouby TOURE  
Adrien MANKOR

Sociologue  
Docteur Vétérinaire –Economiste  
Chercheur à l'I.S.R.A.

## PERSONNEL EN MISSION (PREVU)

### 1. ANATOMIE

Mohamed OUASSAT

Professeur  
I.A.V. Hassan II (Rabat)  
(Maroc)

### 2. TOXICOLOGIE CLINIQUE

A. EL HRAIKI

Professeur  
I.A.V. Hassan II (Rabat)  
(Maroc)

### 3. PATHOLOGIE MEDICALE

Marc KPODEKON

Maître de Conférences Agrégé  
Université d'ABOMEY-CALAVI  
(Bénin)

### 4. PARASITOLOGIE

Sahdou SALIFOU

Maître de Conférences Agrégé  
Université d'ABOMEY-CALAVI  
(Bénin)

### 5. BIOCHIMIE

Georges Anicet OUEDRAOGO

Professeur  
Université de BOBO-DIOULASSO  
(Burkina Faso)

### 6. H.I.D.A.O.A

Youssouf KONE

Maître de conférences  
Université de NOUAKCHOTT  
(Mauritanie)  
(Maroc)

### 7. REPRODUCTION

Hamidou BOLY

Institut de Recherche Agronomique  
Ouagadougou  
(Burkina Faso)



## PERSONNEL ENSEIGNANT CPEV (PREVU)

### 1. MATHEMATIQUES

Sidi Demba TOURE

Assistant  
Faculté des Sciences et Techniques  
UCAD

### 2. PHYSIQUE

Issakha YOUM

Maître de Conférences  
Faculté des Sciences et Techniques  
UCAD

- **Travaux Pratiques**

André. FICKOU

Maître-Assistant  
Faculté des Sciences et Techniques  
UCAD

### 3. CHIMIE ORGANIQUE

Abdoulaye SAMB

Professeur  
Faculté des Sciences et Techniques  
UCAD

### 4. CHIMIE PHYSIQUE

Abdoulaye DIOP

Maître de Conférences  
Faculté des Sciences et Techniques  
UCAD

- **T.P. CHIMIE**  
Rock Allister LAPO

Assistant  
EISMV – DAKAR

- **T.D. CHIMIE**

Momar NDIAYE

Maître-Assistant  
Faculté des Sciences et Techniques  
UCAD

### 5. BIOLOGIE VEGETALE

Dr Aboubacry KANE  
Dr Ngansomana BA

Maître-Assistant  
Assistant Vacataire  
Faculté des Sciences et Techniques  
UCAD

## **6. BIOLOGIE CELLULAIRE**

Serge N. BAKOU

Maître - Assistant  
EISMV – DAKAR

## **7. EMBRYOLOGIE ET ZOOLOGIE**

Karamokho DIARRA

Maître de Conférences  
Faculté des Sciences et Techniques  
UCAD

## **8. PHYSIOLOGIE ANIMALE**

Moussa ASSANE

Professeur  
EISMV – DAKAR

## **9. ANATOMIE COMPAREE DES VERTEBRES**

Cheikh T. BA

Professeur  
Faculté des Sciences et Techniques  
UCAD

## **10. BIOLOGIE ANIMALE (T.P.)**

Serge N. BAKOU

Maître - Assistant  
EISMV - DAKAR

Oubri Bassa GBATI

Maître - Assistant  
EISMV – DAKAR

Gualbert Simon NTEME ELLA

Assistant  
EISMV – DAKAR

## **11. GEOLOGIE**

### **. FORMATIONS SEDIMENTAIRES**

Raphaël SARR

Maître de Conférences  
Faculté des Sciences et Techniques  
UCAD

### **. HYDROGEOLOGIE**

Abdoulaye FAYE

Maître de Conférences  
Faculté des Sciences et Techniques  
UCAD

## **12. CPEV**

### **• TRAVAUX PRATIQUES**

Mlle Franckline ENEDE  
Mlle Naomie KENMOGNE

Docteur Vétérinaire Vacataire  
Monitrice

## PERSONNEL ENSEIGNANT DU D.E.A. – P.A.

**Coordination des stages et formation post – universitaires.**  
**Responsable du D.E.A. – PA :** Professeur Malang SEYDI

### **MODULES**

#### **1- ZOOTECHNIE – ALIMENTATION**

**Responsable :** Ayao MISSOHOU, Maître de Conférences agrégé

#### **Intervenants :**

Moussa ASSANE	Professeur EISMV – Dakar
Serge N. BAKOU	Maître - Assistant EISMV - Dakar
Abdoulaye DIENG	Ingénieur ENSA- Thiès
Yamba Y. KABORET	Professeur EISMV - Dakar
Ayao MISSOHOU	Maître de Conférences EISMV - Dakar
Germain J. SAWADOGO	Professeur EISMV – Dakar

## **2. SYSTEME DE PRODUCTION – ENVIRONNEMENT**

**Responsable** : Professeur Yamba Y. KABORET

**Intervenants** :

Moussa ASSANE	Professeur EISMV Dakar
Abdoulaye DIENG	Ingénieur ENSA- Thiès
Moussa FALL	Docteur Vétérinaire
Yamba Y. KABORET	Professeur EISMV - Dakar
Eléonar Elie AKPO	Professeur Faculté de Sciences et Techniques UCAD
Ayao MISSOHOU	Maître de Conférences agrégé EISMV - Dakar
Véronique ANCEY	Docteur chargé de recherche
Ibra TOURE	Docteur

### **3- REPRODUCTION – AMELIORATION GENETIQUE**

**Responsable** : Professeur Moussa ASSANE

**Intervenants** :

Moussa ASSANE	Professeur EISMV Dakar
Serge N. BAKOU	Maître - Assistant EISMV - Dakar
Papa El Hassan DIOP	Professeur EISMV - Dakar
Alain Richi KAMGA WALADJO	Assistant EISMV – Dakar
Racine SOW	Chercheur à I.S.R.A. Dakar
Germain J. SAWADOGO	Professeur EISMV – Dakar
Hamidou BOLY	Professeur Université de BOBO-DIOULASSO (Burkina Faso)

### **4. ECONOMIE – STATISTIQUES- EPIDEMIOLOGIE**

**Responsable** : Professeur Justin Ayayi AKAKPO

**Intervenants** :

Justin Ayayi AKAKPO	Professeur EISMV – Dakar
Louis Joseph PANGUI	Professeur EISMV – Dakar
Cheikh LY	Maître de Conférences EISMV – Dakar
Adrien MANKOR	Docteur Vétérinaire Chercheur
Guillaume DUTEURTRE	Docteur Chercheur
Lamine GUEYE	Docteur Vétérinaire PAPEL

## 5. HYGIENE ET INDUSTRIE DES DENREES ALIMENTAIRES D'ORIGINE ANIMALE (HIDAOA)

**Responsable** : Professeur Malang SEYDI

### **Intervenants** :

Rianatou BADA ALAMBEDJI	Maître de Conférences EISMV – Dakar
Bellancille MUSABYEMARIYA	Assistante EISMV – Dakar
Serigne K. H. A. SYLLA	Docteur Vétérinaire Attaché de Recherche EISMV – Dakar
Malang SEYDI	Professeur EISMV - Dakar
Issakha YOUM	Maître de Conférences Faculté de Sciences et Techniques UCAD
Youssouf KONE	Maître de Conférences Université Nouakchott
Ousseynou Niang DIALLO Abdoulaye DIAWARA	Ingénieurs de la Direction de l'Elevage. Dakar
Harouna SISSOKO Bénédicte SISSOKO :	Consultants qualités
Barama SARR	Ingénieur Normalisateur
Amadou KANE	Chercheur à l'Institut de Technologie Alimentaire (I.T.A.)
Babacar NDIR	Chercheur à l'Institut de Technologie Alimentaire (I.T.A.)
Daba GNINGUE	Chercheur à l'Institut de Technologie Alimentaire (I.T.A.)

## 6. INITIATION A LA RECHERCHE

**Responsable** : Professeur Germain Jérôme SAWADOGO

**Intervenants** :

Germain Jérôme SAWADOGO	Professeur EISMV – Dakar
Dr Paco SEREME	Secrétaire exécutif du CORAFE Chercheur
Dr Jérôme THONNA	Docteur vétérinaire Expert Ingénierie de la formation
Dr Dogo SECK	Directeur Général de SERAAS Chercheur

## IN MEMORIUM

Je dédie ce travail :

A mon grand père, TALBA Malla Oumaté

Tu nous as quitté au moment où nous avons le plus besoin de toi. Tu avais toujours souhaité voir ce jour, mais le bon DIEU a décidé autrement.

Ton amour pour le prochain de même que ton sens de l'humilité restera toujours un modèle pour moi. Ce travail reste le fruit de tes œuvres. Trouve ici le témoignage de ma pleine reconnaissance.

A mon grand père, Hamidou TOUKOUR

A ma grande mère, Hadidjatou AMADA (Hadja DIA)

Reposez en paix !



## DEDICACES

Grâce à ALLAH le Tout Puissant, le Clément et le Miséricordieux ; Béni soit son Prophète Mohamed Paix et Salut sur lui.

Je dédie ce travail :

A mon père, Monsieur Moussa HAMIDOU

Je ne saurais comment vous remercier pour tout ce que vous avez fait pour mon éducation

Retrouve à travers ce travail tout l'effort que vous avez consenti pour moi.

A ma mère, Haïchatou TALBA

Je suis particulièrement fière de vous

Femme de volonté et de dévouement, vous n'avez jamais baissé les bras dans les moments les plus difficiles.

Vous vous êtes sacrifiée avec amour, attention et patience

Ce jour est entièrement le votre.

A mon oncle Monsieur IBRAHIM TALBA MALLA sa femme Hadidjatou OUMATE qui m'ont assisté moralement et financièrement à la réalisation de ce travail, trouvez ici le témoignage de ma pleine reconnaissance ;

A mes frères et sœurs Fadimatou, Ibrahim, youssoufa, Djibrilla, Aminatou, Aïssatou, Ismaïl, Mamoudou et Safiatou ; considérez ce travail comme un exemple et faites mieux.

A ma grand-mère Mme TALBA née Aïssatou KANGUE ce travail est aussi le tien

A Monsieur Abdoulaye TAOUSSET votre part dans la réalisation de ce travail est énorme, sans vous il n'aurait pu aboutir. Aussi modeste qu'il soit, ce travail est également le votre.

A tous mes oncles et tantes ; pour une fraternité toujours plus forte.

A mes cousins et cousines Aïssatou, Hadja petel, Housseina, Zara, Aïssata, Dada Fanta, Innakaya, Dia Goggo, Najatte, Maïramou, Mohamadou HASSAN, Yaya, Raïsse, ABBA Malla, Moussa, youssoufa, Hassan, Nadia, Achta ADAM, tous les Babaye, Babarou, Bicha, Alioum, Hanassou, est tout ce que j'ai pas pu citer.

A mes amis (e) de Dakar ;

Ahmadou, Nasser, Christian MOUNDJOA, Elie BADAÏ, Gilbert, Daniel, Bello, Dr Amadou OUSSEINI, Maimouna, Prisca, Yasmine, Serge MPOUAM, Mossus, Miguiri, David, Dour yang, Elisé, Lucain, Kamana, Zanga, Laurine, Dr Annie, Christelle, Akréo, Eric DOMBOU, Dr Doris, Dr Nicolas Diouf, Protais, Penda, Alex, Djanguï, Félicité NANA, Moctar, Zombou, Abé, Hello, Jean Marc, Aïsha, Dounia, Estelle, Achille YEPKA, SHYAKA Ibrahim OUMATE, ABONOU.

A mes filleuls Céline NGUESSAM, MAKAMBALA Prisca beaucoup de courage car le chemin est encore long.

A mes amis (e) du Cameroun ;

Abdelaziz (Cissé), Kourbe, Helimata, Yapara TECLE, Yerima SEDE, El Boukar (sakis), Mohamadou, Alioum (pecos), Adamou (Del piero), Padé, Aba Maïna, Ben Toutou, Tidja Nana, Ibrahim ALI, Eléonore, Sidonie, Kaltoumi (KAKI), Habiba Bala, Fawsia, Soureya MICHELLE, Maïramou, Nahima, Mairan NASSOUROU, Aïssatou, Atep, Adoum, ADAMA Abba, Hamadou (Flo), Oumarou, Aicha, Panta, Aminatou ABDOULAYE Victoria( Mado), Kamsouloum, Jenny BATES,

A tous les membres de l'AEVD.

A tous les membres de la CAVESTAS.

A tous les membres de l'ARNCS.

A tous les musulmans Vétérinaires de l'EISMV

A tous mes camarades de la 34<sup>e</sup> Promotion de l'EISMV de Dakar.

A tous les supporters de Chelsea

Au Sénégal, pays de la Téranga, pour l'accueil chaleureux qu'il nous a réservé ;  
A ma chère patrie, le Cameroun pour m'avoir donné l'opportunité de poursuivre  
mes études à l'EISMV de Dakar.

## REMERCIEMENTS

Nous adressons nos sincères remerciements :

Au Professeur KABORET, pour avoir initié et suivi ce travail ;

A tous les enseignants de l' EISMV ;

Au Docteur, SABO, Conseiller Technique et Président du Fonds des courses et élevage des chevaux, pour votre entière disponibilité lors de la réalisation de ce travail ;

Au Docteur Oumaté OUMAR, qui nous a accueilli et orienté durant notre séjour à Maroua ;

Au Docteur Adamou ALI, sa femme Fadimatou ALI je suis actuellement votre fils ce travail est également le votre ;

Aux Docteurs, Nadège TAMSAR, Djond, Albert Ichakou, Rachel BEND, et Stanley FON pour vos conseils et vos aides ;

Au Docteur Brice LAFIA, pour vos aides lors de nos travaux

Aux Docteurs, Rodrigue POUEME, BAKARI Raoul pour vos aides ;

Au Docteur MAHAMAT Arafat ;

Au lieutenant Alim LYS de la Garde Présidentielle

A Monsieur KOUMPA Issa, Gouverneur de la province du Sud-Ouest ;

A Monsieur MOHAMADOU, Chef centre d'élevage de Sabga

A tous ceux qui de près ou de loin ont contribué à la réalisation de ce travail.

# ***A NOS MAITRES ET JUGES***

## **A notre Maître et Président de jury, Monsieur Oumar GAYE**

Vous nous faites un grand honneur en acceptant de présider notre jury de thèse. Votre abord facile et la spontanéité avec laquelle vous avez répondu à notre sollicitation nous ont beaucoup marqués. Trouvez ici l'expression de nos sincères remerciements et de notre profonde gratitude.

Hommage respectueux.

## **A notre Maître, Directeur et Rapporteur de thèse, Professeur Yalacé Yamba KABORET**

Vous avez accepté d'encadrer ce travail malgré vos multiples occupations. Vos qualités humaines et d'homme de science suscitent respect et admiration. Soyez rassuré de notre sincère reconnaissance.

## **A notre Maître et Juge, Monsieur Justin Ayayi AKAKPO**

Professeur à l'EISMV de Dakar ;

Nous sommes très sensible à l'honneur que vous nous faites en acceptant de siéger dans notre jury de thèse. Vos qualités scientifiques et votre simplicité nous ont profondément marqué. Veuillez trouver ici, l'assurance de notre profonde gratitude.

## **A notre Maître et Juge, Monsieur Serge Niangoran BAKOU**

Maître de conférence à l'E.I.S.M.V. de Dakar,

Enseignant, vous nous avez impressionné: tant votre adresse de communication et vos qualités humaines nous ont séduits. Juge, vous nous donnez de pouvoir vous écouter à nouveau et de profiter de vos connaissances scientifiques pour améliorer ce travail qui nous est très cher. Sincère gratitude.

**“ Par délibération, la faculté et l’école ont décidé que les opinions émises dans les dissertations qui leurs sont présentées, doivent être considérées comme propres à leurs auteurs et qu’elles n’entendent leur donner aucune approbation ni improbation”.**

## **LISTE DES ABREVIATIONS**

BEES : Brevet élémentaire d'Enseignement Sportif du 1<sup>er</sup> degré  
CAPA : Certificat d'Aptitude Professionnelle Agricole  
CNFZV: Centre National de Formation Zootechnique et Vétérinaire  
FECASE : Fédération Camerounaise des Sports Equestres  
IA : Insémination Artificielle  
J-C : Jésus-Christ  
LANAVET : Laboratoire National Vétérinaire  
PMUC : Pari Mutuel Urbain Camerounais  
SPSS: Statistical Package for Socials Sciences

## **LISTE DES FIGURES**

Figure 1 : Plan d'écurie simple à une seule rangée de chevaux.....	8
Figure 2 : Plan d'un box pour cheval.....	9
Figure 3 : Un Poney kirdi ou poney du Logone.....	10
Figure 4 : Le cheval Dongolaw.....	11
Figure 5 : Le cheval arabe barbe ou cheval du Sahel.....	12
Figure 6 : Répartition des effectifs des chevaux par Province.....	14
Figure 7: Principales phases de vie du cheval chez son éleveur.....	15
Figure 8 : Zones géographiques de prédilections des chevaux au Cameroun....	41
Figure 9 : Répartition des effectifs de chevaux par propriétaires.....	47
Figure 10 : Principaux maladies rencontrés chez les chevaux au Cameroun.....	48

## **LISTE DES TABLEAUX**

Tableau I : Données thermiques de quelques villes du Cameroun.....	5
Tableau II : Répartition de la population du Cameroun en 1999.....	6
Tableau III : Evolution des effectifs du cheptel équin.....	13
Tableau IV: Besoins en énergie pour diverses activités.....	17
Tableau V: Composition biochimique du lait de jument, de femme et de vache en g/100g.....	26
Tableau VI : Résultats des enquêtes auprès des propriétaires et éleveurs de chevaux.....	46



## TABLE DE MATIERES

INTRODUCTION.....	1
<b>PREMIERE PARTIE : GENERALITES SUR L'ELEVAGE ET LES METIERS DU CHEVAL.....</b>	<b>3</b>
CHAPITRE 1 : CONNAISSANCES DE LA GEOGRAPHIE DU CAMEROUN .....	4
<b>1.1. GEOGRAPHIE PHYSIQUE .....</b>	<b>4</b>
1.1.1. Situation géographique et aspects physiques .....	4
1.1.2 Climat.....	5
<b>1.2 CADRE HUMAIN.....</b>	<b>6</b>
<b>1.3. ELEVAGE DU CHEVAL AU CAMEROUN.....</b>	<b>7</b>
1.3.1. Mode d'élevage .....	7
1.3.1.1. Système traditionnel.....	7
1.3.1.2 Système moderne .....	8
1.3.1.2.1. Types d'écuries .....	8
1.3.2. Principales races de chevaux au Cameroun .....	9
1.3.2.1. Races locales .....	9
1.3.2.1.1. Poney du Logone ou poney kirdi .....	9
1.3.2.1.2 Race Dongolaw .....	10
1.3.2.1.3 Race arabe barbe ou cheval du sahel de type barbe .....	11
1.3.2.1.4 Cheval anglo-arabe.....	12
1.3.2.2. Races importées.....	12
1.3.2.2.1. Pur-sang Anglais .....	12
1.3.2.2.2. Pur-sang Arabe.....	13
1.3.2.3. Autres races.....	13
1.3.3. Effectifs et répartition des chevaux par Province.....	13
1.3.3.1. Effectifs de chevaux .....	13
1.3.3.2. Répartition des chevaux par région.....	14
1.3.3.3 Différentes phases de la vie du cheval .....	14
1.3.4. Alimentation des chevaux .....	16
1.3.4.1. Comportement alimentaire des chevaux .....	16
1.3.4.2. Digestion des aliments .....	16
1.3.4.3. Besoins nutritionnels .....	16
1.3.4.3.1. Besoins en énergie.....	17
1.3.4.3.2. Besoins en protéines.....	17
1.3.4.3.3. Besoins en minéraux .....	17
1.3.4.3.3.1. Macro-éléments .....	17
1.3.4.3.3.2. Oligo-éléments .....	18
1.3.4.3.4. Besoins en vitamines .....	18
1.3.4.3.4.1. Vitamines liposolubles .....	18

1.3.4.3.4.2. Vitamines hydrosolubles .....	18
1.3.4.3.5. Besoins en eau .....	18
1.3.4.4. Aliments du cheval .....	19
1.3.4.4.1. Céréales et dérivés .....	19
1.3.4.4.2. Aliments grossiers .....	19
1.3.5. Reproduction chez la jument .....	19
1.3.5.1. Détection de chaleur .....	20
1.3.5.1.1. Technique de l'étalon souffleur .....	20
1.3.5.1.2. Examen des ovaires .....	20
1.3.5.1.3. Examen du col de l'utérus et du vagin .....	21
1.3.5.2. Saillie .....	21
1.3.5.2.1. Monte naturelle .....	21
1.3.5.2.2. Insémination artificielle (IA) .....	21
1.3.5.3. Gestation .....	21
1.3.5.4. Naissance et sevrage .....	22
1.3.6. Principales pathologies des chevaux .....	22
1.3.6.1. Maladies virales .....	22
1.3.6.2. Maladies bactériennes .....	22
1.3.6.3. Maladies parasitaires .....	22
1.3.6.4. Autres affections courantes .....	23
1.3.7. Importance socio-économique du cheval .....	23
1.3.7.1. Aspects économiques .....	23
1.3.7.1.1. Traction hippomobile .....	23
1.3.7.1.1.1. Milieu rural .....	24
1.3.7.1.1.2. Milieu urbain .....	24
1.3.7.1.2. Consommation hippophagique .....	25
1.3.7.1.2.1. Viande de cheval .....	25
1.3.7.1.2.2. Lait de jument .....	25
1.3.7.1.3. Courses hippiques .....	26
1.3.7.2. Aspect social .....	27
1.3.7.2.1. Fantasia .....	27
<b>CHAPITRE 2 : LES METIERS LIES AU CHEVAL .....</b>	<b>29</b>
<b>2.1. DOMAINE AGRICOLE .....</b>	<b>29</b>
2.1.1. Eleveurs de chevaux .....	29
2.1.2. Palefrenier .....	30
2.1.3. Maréchal ferrant .....	30
2.1.4. Sellier .....	31
2.1.5. Conducteur d'attelage hippomobile .....	31
2.1.6. Technicien de reproduction .....	31
<b>2.2. DOMAINE DE L'EQUITATION .....</b>	<b>31</b>
2.2.1. Moniteur d'équitation .....	32
2.2.2. Instructeur d'équitation .....	32
2.2.3. Professeur d'équitation .....	32
2.2.4. animateur équestre .....	32
2.2.5. Gestionnaire de manège équestre .....	32

<b>2.3. DOMAINE DU TOURISME</b> .....	33
2.3.1. Accompagnateur de Tourisme Equestre (ATE).....	33
2.3.2. Guide de Tourisme Equestre (GTE).....	33
2.3.3. Maître randonneur.....	33
<b>2.4. DOMAINE DES COURSES</b> .....	33
2.4.1. Entraîneur.....	33
2.4.2. Jockey.....	34
2.4.3. Lad jockey.....	34
<b>2.5. DOMAINE DE LA SANTE</b> .....	34
2.5.1. Vétérinaire équin.....	34
2.5.1.1. Examen clinique.....	35
2.5.1.2. Examens complémentaires.....	35
2.5.2. Ostéopathe équin.....	36
<b>2.6. AUTRES METIERS</b> .....	36
2.6.1. Commercialisation des chevaux.....	37
2.6.1.1. Négociants.....	37
2.6.1.2. Agences.....	37
3.6.2. Escadron à cheval.....	38
 <b>DEUXIEME PARTIE: LES METIERS LIES A L'ELEVAGE DU CHEVAL AU CAMEROUN</b> .....	39
 <b>CHAPITRE 1 : MATERIEL ET METHODES DE TRAVAIL</b> .....	40
<b>1.1. ZONE D'ENQUETE</b> .....	40
<b>1.2. REALISATION DES ENQUETES DE TERRAINS</b> .....	42
1.2.1 Phase préparatoire.....	42
1.2.2. Enquête proprement dite.....	43
1.2.2.1 Choix et échantillonnage des personnes cibles.....	43
1.2.2.2. Administration du questionnaire.....	43
<b>1.3. TRAITEMENT DES DONNEES</b> .....	44
1.3.1. Dépouillement des données.....	44
1.3.2. Analyse statistique.....	44
 <b>CHAPITRE 2 : RESULTATS</b> .....	45
<b>2.1. ENQUETES AUPRES DES PROPRIETAIRES</b> .....	45
2.1.1. Conduite de l'élevage du cheval.....	47
2.1.2. Organisation de la filière équine.....	49
2.1.3. Autres activités.....	51

<b>2.2. ENQUETES AUPRES DES CENTRES EQUESTRES .....</b>	<b>51</b>
2.2.1. Date de création et nature des centres .....	51
2.2.2. Races et effectif de chevaux élevés.....	51
2.2.3. Métiers rencontrés dans les centres équestres .....	51
2.2.4. Formation du personnel.....	52
<b>2.3. ENQUETES AUPRES DES VETERINAIRES.....</b>	<b>53</b>
2.3.1. Prestation de service.....	53
2.3.1.1. Soins vétérinaires et prévention des maladies.....	53
2.3.1.2. Vente des médicaments vétérinaires .....	54
2.3.2. Formation spécialisée des vétérinaires.....	54
<b>2.4. PROBLEMES LIES A L'ELEVAGE DU CHEVAL .....</b>	<b>54</b>
2.4.1. Contraintes sanitaires .....	54
2.4.2. Contraintes alimentaires.....	54
2.4.3. Contraintes de la reproduction .....	55
2.4.4. Autres problèmes rencontrés par les éleveurs .....	55
<b>CHAPITRE 3 : DISCUSSION .....</b>	<b>56</b>
<b>3.1. METHODE D'ETUDE ET DEROULEMENT DE L'ENQUETE.....</b>	<b>56</b>
<b>3.2. LES RESULTATS.....</b>	<b>57</b>
3.2.1. Propriétaires et éleveurs de chevaux .....	57
3.2.1.1. Typologie des propriétaires.....	57
3.2.1.2. Conduite de l'élevage du cheval .....	57
3.2.1.3. Utilisations du cheval par les propriétaires .....	59
3.2.1.4 Formation des acteurs de la filière .....	60
3.2.1.5. Organisation de la filière équine .....	60
3.2.1.6. Métiers rencontrés .....	61
3.2.2. Centres équestres.....	62
3.2.2.1. Nature des centres équestres .....	62
3.2.2.2. Métiers rencontrés dans les centres équestres .....	63
3.2.2.3. Formation du personnel des centres équestres .....	64
3.2.3. Au niveau des vétérinaires .....	65
3.2.4. Problèmes rencontrés par les éleveurs .....	65
<b>CHAPITRE 4 : RECOMMANDATIONS .....</b>	<b>67</b>
<b>4.1. RECOMMANDATIONS A L'ETAT .....</b>	<b>67</b>
<b>4.2. RECOMMANDATIONS AUX INSTITUTIONS DE RECHERCHE ET DE FORMATION.....</b>	<b>68</b>
4.2.1. Professionnalisation de la filière .....	68
4.2.1.1. Formation aux métiers du cheval .....	68
4.2.1.2. Création d'une structure d'encadrement des éleveurs.....	69
4.2.1.3. Programme de recherche .....	69
<b>4.3. RECOMMANDATIONS AUX AUTRES ACTEURS DE LA FILIERE EQUINE .</b>	<b>70</b>

<b>CONCLUSION.....</b>	<b>72</b>
<b>BIBLIOGRAPHIE.....</b>	<b>75</b>
<b>ANNEXES</b>	

## INTRODUCTION

Le cheval dans le monde et plus particulièrement au Cameroun est considéré comme un humble compagnon de labeur de l'homme et asservi aux tâches les plus rudes. Dès lors il prend une place de choix à ses côtés, dans les rites les cérémonies religieuses ou coutumières dans les combats, le sport, les loisirs, et le prestige ; l'utilisation dans la traction hippomobile a également pris de l'importance dans l'agriculture et le transport. Dans nos pays, les chevaux de « parades » ou d'équitation, de course avec le Pari Mutuel Urbain (PMU), ont commencé à se développer. C'est ainsi que cet ensemble a permis de valoriser le cheval et a favorisé le développement progressif des différents métiers liés à cet animal. Un grand nombre d'emplois formels et informels a été créé en milieu rural et urbain.

La promotion de l'élevage équin et des activités liées au cheval apparaît comme une opportunité pour certains pays africains. Pour ceux des pays à grand effectif de chevaux, elles ont permis de créer des activités rémunératrices dans le contexte actuel de lutte contre la pauvreté et le chômage.

Selon le rapport de l'Organisation International du Travail (OIT) et le Programme des Nations Unies pour le Développement (PNUD), les nouveaux chercheurs d'emploi qui entreront sur le marché du travail en Afrique subsaharienne, atteindront environ 50,4 millions en 2008.

Pour ce faire, l'Afrique devra aller au-delà des programmes de stabilisation et d'ajustement structurel et lancer des stratégies de croissance fondées sur l'investissement, propres à créer des emplois et réduire la pauvreté (1). La contribution du sous-secteur de l'élevage, et particulièrement la filière équine

dans le plan stratégique du MINEPIA, est une alternative aux politiques nationales d'accroître les revenus et de lutter contre le chômage.

C'est ainsi que l'Etat du Cameroun par son Ministère de l'Elevage des Pêches et Industries Animales (MINEPIA) et le pari Mutuel Urbain du Cameroun (PMUC), dans le cadre d'une concession, ont signé un contrat ; et il a été créé un Fonds des Courses et de l'Elevage du Cheval dont le but est de promouvoir le développement de l'élevage du cheval au Cameroun. Tout ceci étant en cohérence avec la stratégie sectorielle du ministère de l'élevage notamment dans ses déclinaisons de lutte contre la pauvreté et l'exploration des nouvelles niches d'opportunités.

C'est dans ce sens que cette étude vise l'identification des métiers liés à la filière équine au Cameroun, afin de déterminer les niches d'emploi, le niveau de qualification du personnel, faire l'état de lieu de l'organisation de la filière équine camerounaise et enfin les différents métiers liés au cheval.

Ce travail est présenté en deux parties :

- La première partie donne quelques généralités sur le cheval au Cameroun et les métiers liés à l'élevage du cheval
- La deuxième partie sera consacrée à l'identification des métiers liés au cheval au Cameroun suivie d'une discussion et des recommandations.

	<p><b>PREMIERE PARTIE</b></p> <p><b>GENERALITES SUR L'ELEVAGE ET LES</b></p> <p><b>METIERS DU CHEVAL</b></p>	
--	--	--



# **CHAPITRE 1 : CONNAISSANCES DE LA GEOGRAPHIE DU CAMEROUN**

Ce premier chapitre s'articule autour de la situation géographique, de l'aspect physique, de l'aspect humain, et de l'élevage du cheval au Cameroun.

## **1.1. GEOGRAPHIE PHYSIQUE**

### **1.1.1. Situation géographique et aspects physiques**

Le Cameroun dont la superficie est de 475 440 km<sup>2</sup>, est situé dans le creux du golfe de Guinée entre le 2° et 13° latitude Nord et 9° et 16° longitude Ouest (Géographie du Cameroun).

Le Cameroun est limité à l'Ouest par le Nigeria, au Nord par le Tchad, à l'Est par la République Centrafricaine, au Sud par le Congo, le Gabon et la Guinée Equatoriale et au Sud-Ouest par l'océan atlantique.

Le Cameroun est constitué de quatre grandes régions géographiques :

- La région littorale, large d'une centaine de kilomètres au nord, se rétrécit vers le sud pour former une côte basse et sablonneuse présentant une échancrure profonde, la baie de Douala. Au sud de cette ville, la côte est le domaine des palétuviers (estuaire du wouri) et, plus au sud, elle se caractérise par de belles plages.
- Le plateau central s'étend d'Ouest en Est. Le plateau de l'Adamaoua (1000 à 1500 m) descend en pente douce vers la vallée de la Sanaga, au Sud-est s'effondre brusquement au Nord sur le bassin de la Bénoué. Une région accidentée recouverte par la forêt équatoriale s'étend au sud de l'Adamaoua. Presque tous les fleuves qui sillonnent le Cameroun prennent naissance dans l'Adamaoua.

- Les montagnes de l’Ouest, se raccordent au plateau central par une vaste zone d’anciens volcans (où les monts Bamboutos, Manengouba culminent à plus de 2000 mètres) : plateau Bamiléké, plateau Fouban, plateau Bamoun, massif du Mandara. Cette région se prolonge par le Cameroun occidental où le mont Cameroun culmine à 4094 m.
- Le Nord Cameroun, vaste région de plaine et de savane (plaine de Garoua) ourlée au Nord-Ouest par des montagnes de type volcanique fait progressivement place, en direction du Nord-Est, à la dépression du lac Tchad. Deux types de végétation prédominent : la savane au Nord, la forêt au Sud.

### 1.1.2 Le climat

La région côtière a un climat de type équatorial chaud et humide à saison peu différenciée. Elle s’étend du deuxième au sixième degré de latitude Nord. La pluviométrie (plus de 2000mm) est très élevée sur les pentes entourant le mont Cameroun. Dans la zone centrale, dite soudanienne, le climat est de type tropical humide avec une saison sèche et une saison de pluie quasi égales. La température moyenne est de 22° C. Au Nord, le climat chaud est sec interrompu par une courte saison de pluie, la température moyenne est de 28°C (Tableau I).

**Tableau I** : Données thermiques de quelques villes du Cameroun

Ville	Température (°)		
	Maximum	Minimum	Moyenne annuelle
Douala	32,1°	22,3°	26,4°
Yaoundé	30,8°	18,6°	23,5°
Bamenda	26,4°	13,5°	19,5°
Ngaoundéré	33,2°	12,5°	22,2°
Garoua	40,2°	17,7°	28,1°
Maroua	38,4°	13,5°	28,0°

Source : (15)

## 1.2 CADRE HUMAIN

La population est estimée à 15 millions d'habitants en 2005 avec une densité de 31 hab. /km<sup>2</sup> et un taux d'urbanisation dépassant les 48%. Le Cameroun connaît une forte croissance démographique (2,8%). Le pays compte plus de deux cents ethnies dont la plus importante est celle des Ewondo, composée des Fangs, Bulu et Bétis, Bamouns et Bamiléké, Sawas, peuls (foulbés) et Maka.

Les flux migratoires actuels se traduisent par un mouvement général des campagnes vers les villes d'une part (la croissance de la population urbaine est de 6,5% par an), et par une tendance à l'émigration vers l'Europe.

La population Camerounaise est composée d'une majorité de chrétiens, de musulmans et d'animistes. La répartition spatiale est telle que Douala, la capitale économique du Cameroun compte environ 2 millions d'habitants, alors que la population de Maroua plus au Nord est estimée à 225 000 habitants (11). Le tableau II ci-après présente la répartition de la population camerounaise en fonction des provinces.

**Tableau II** : Répartition de la population du Cameroun en 1999.

Provinces	1999	
	Effectifs	Pourcentage%
Adamaoua	683 514	4,6
Centre	362 581	15,9
Est	713 232	4,8
Extrême-Nord	2 570 607	17,3
Littoral	2 080 260	14
Nord	1 159 002	7,8
Nord-Ouest	1 738 503	11,7
Ouest	1 872 234	12,6
Sud	505 206	3,4
Sud-Ouest	1 173 861	7,9

Source (10)

### **1.3. ELEVAGE DU CHEVAL AU CAMEROUN**

L'élevage du cheval au Cameroun est influencé par la variabilité de facteurs tels que le climat, le relief, la végétation, le milieu humain et les contraintes sanitaires. Dans le cadre de notre étude, nous nous limiterons aux facteurs climatiques qui nous permettent de diviser le pays en deux grands ensembles climatiques :

- le domaine équatorial, situé dans la partie sud du pays, offre une grande pluviométrie avec une végétation constituée de forêt dense. Ce domaine héberge les glossines qui constituent un facteur limitant de l'élevage ;
- le domaine tropical, situé dans la partie septentrionale du pays, se caractérise par un climat chaud, de faibles précipitations et d'un couvert végétal constitué de savanes arborées et de steppes.

#### **1.3.1. Mode d'élevage**

On distingue un système moderne et un système traditionnel.

##### **1.3.1.1. Système traditionnel**

Le mode de conduite du cheptel en milieu rural consiste à la mise en liberté des juments qui divaguent autour des villages ; elles sont présentées à l'étalon au moment des chaleurs. Quant aux étalons, ils sont tenus à l'attache près de la tente du maître ou de la case du propriétaire. Les poulains qui, généralement naissent au début ou pendant l'hivernage, sont mis au pâturage en liberté avec la mère et rentre au village seulement la nuit ; ils sont exposés aux intempéries.

On retrouve ce système dans le grand Nord et le Nord-Ouest du Cameroun.

Les animaux sont en embonpoint après l'hivernage, mais ils maigrissent pendant la saison sèche, par manque de pâturage mais aussi à cause des feux de brousse qui détruisent ces pâturages (17).

### 1.3.1.2 Système moderne

Il est pratiqué en zone urbaine dans les alentours des grandes villes comme Yaoundé et Douala sous forme d'écuries. Les écuries exploitent généralement des chevaux de race améliorée, nécessitant ainsi beaucoup plus d'attention de la part de l'éleveur (32).

#### 1.3.1.2.1. Types d'écuries

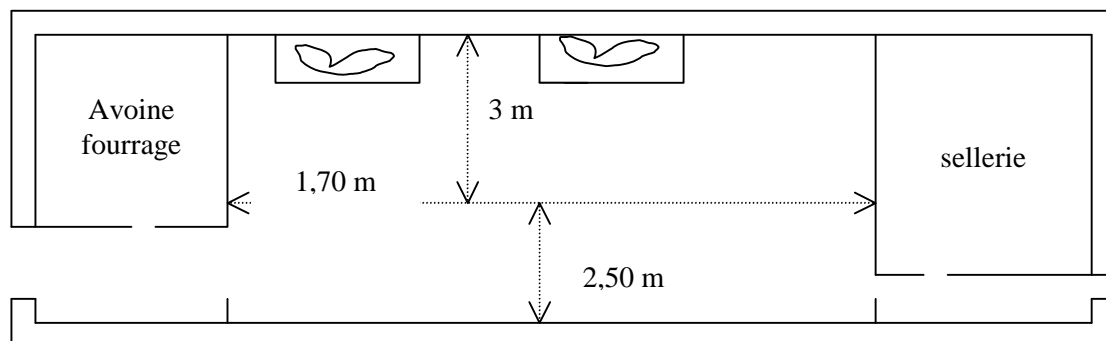
Plusieurs types d'écuries peuvent être retrouvées :

##### ❖ Ecuries communes

Elles peuvent comporter :

##### • Un seul bâtiment

On note dans ce cas soit une seule rangée de chevaux placés têtes au mur vers la face opposée à l'entrée du local ; chaque stalle mesure 3 m de longueur sur 1,60 à 1,70 m de largeur (voir figure 1) ; soit deux rangées de chevaux placés croupe à croupe avec des allées de 3,50 m au moins.



**Figure 1** : plan d'écurie simple à une seule rangée de chevaux (23).

##### • Plusieurs bâtiments

Les stalles sont ici remplacées par des box reliés entre eux par des travées contiguës. L'exemple le plus connu est l'écurie du type « Dock » des armées.

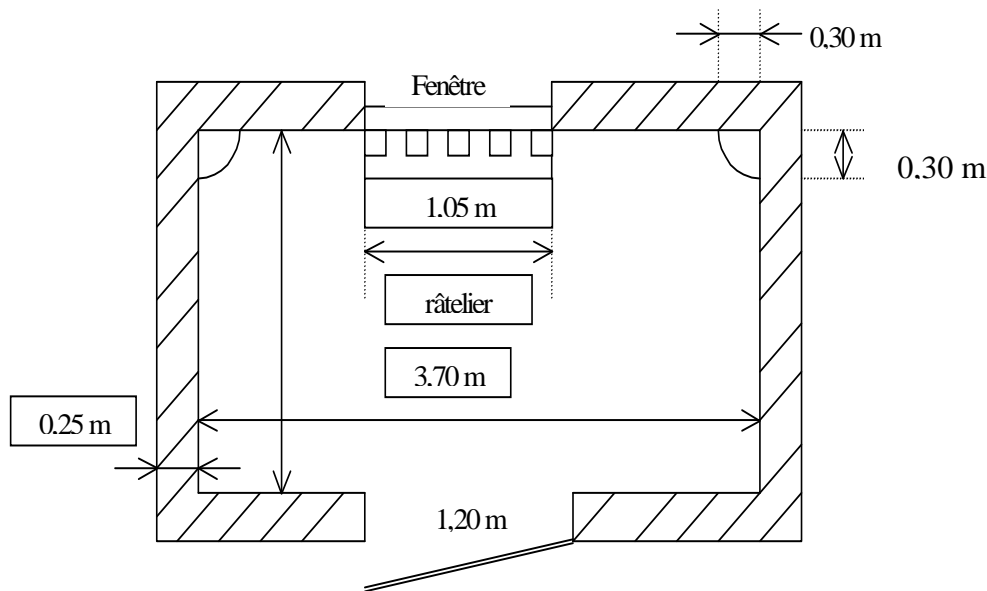
##### ❖ Ecuries individuelles

Encore appelées écuries d'élevage ou box, les écuries individuelles sont souvent destinées aux chevaux de sport afin de leur permettre un meilleur

repos. Les box de 3,5 à 4 m de côté environ ont une hauteur de près de 3 m. (voir figure 2).

### ❖ Box d'isolement

Ce sont des locaux éloignés des autres écuries, servant à la quarantaine et abritant le lazaret.



**Figure 2** : plan d'un box pour cheval (1)

Quel que soit le système (traditionnel ou moderne), la nature du logement est souvent fonction des races de chevaux élevées.

## 1.3.2. Principales races de chevaux au Cameroun

### 1.3.2.1. Races locales

Dans la plupart des pays subsahariens en général et au Cameroun en particulier, il n'est pas aisé de définir une race pure pour les chevaux autochtones.

En effet, les races locales ont subi beaucoup de croisements aussi bien entre elles qu'avec les races importées.

Au Cameroun, les chevaux de race locale sont :

#### 1.3.2.1.1. Le poney du Logone ou poney kirdi

C'est un cheval de petite taille 1,20 à 1,25 m au garrot qui pèse entre 150 et 200 Kg avec une tête massive et lourde de profil rectiligne longue et un peu chargée

en ganaches. Le front est large et plat, le chanfrein plutôt droit, le bout du nez assez volumineux, l'œil est couvert, expressif ; les arcades orbitaires ne sont pas très saillants on le trouve dans la région du Logone et du wandala . Ils sont présents dans une zone de répartition de glossine (31).



**Figure 3** : Un Poney kirdi ou poney du Logone

Source : (31)

#### **1.3.2.1.2 La race Dongolaw**

C'est un cheval convexe, eumétrique, longiligne avec un chanfrein très fortement convexe, donnant à sa tête une caractéristique très particulière. Son dos est droit et toutes les robes existent. Le rouan domine présentant souvent des balzanes haut chaussées. Animal puissant, il a du sang et du caractère ; il peut atteindre 1,50 m au garrot et pèse environ 300 kg.



**Figure 4** : Le cheval Dongolaw

Source : Photo Mohamadou

#### **1.3.2.1.3 La race arabe barbe ou cheval du sahel de type barbe**

C'est un cheval eumétrique au profil droit ou quelque fois convexe ; l'avant-main développé, le rein long, la croupe oblique et la queue attachée bas. Toutes les robes existent. Ce cheval possède de bien meilleures qualités de course que le Dongolaw.





**Figure 5** : Le cheval arabe barbe ou cheval du sahel

Source : Photo Mohamadou

#### **1.3.2.1.4 Le cheval anglo-arabe**

Issu du croisement des pur sang Anglais et Arabe, le cheval anglo-arabe à un profil rectiligne, une conformation robuste et équilibrée, une tête fine, un front large. Il est rustique et endurant. Sa robe est alezane ou baie, rarement grise. Il mesure 1,45 à 1,60m au garrot. (14)

#### **1.3.2.2. Races importées**

L'importance du sang étranger améliorateur a intéressé les Purs-sangs Anglais et Arabe.

##### **1.3.2.2.1. Pur-sang Anglais**

De type rectiligne, le cheval anglais de course a une tête légère, un profil droit , un front large, les oreilles un peu longues, les nasaux larges, une poitrine haute et profonde. Sa robe est alezane ou baie, rarement grise.

C'est un animal présentant un équilibre parfait au travail, un démarrage rapide et une allure légère, lui permettant de couvrir du terrain sans trop d'effort.

#### **1.3.2.2.2. Pur-sang Arabe**

Originaire du plateau central d'Asie, le cheval de pur-sang Arabe a un chanfrein plats, une tête carrée, des oreilles fines, une encolure droite et bien musclée avec de bons aplombs. C'est un cheval résistant, sobre mais moins rapide que le pur-sang anglais. Sa robe est grise rarement alezan ou baie. Il mesure au garrot 1,40 à 1,55 m avec un poids d'environ 350 à 400 kg.

#### **1.3.2.3. Autres races**

Ce sont les divers produits de croisement obtenus à partir des étalons importés et des juments locales.

### **1.3.3. Effectifs et répartition des chevaux par Province**

#### **1.3.3.1. Effectifs de chevaux**

L'effectif des chevaux de 2001 à 2002, est présenté dans le tableau III :

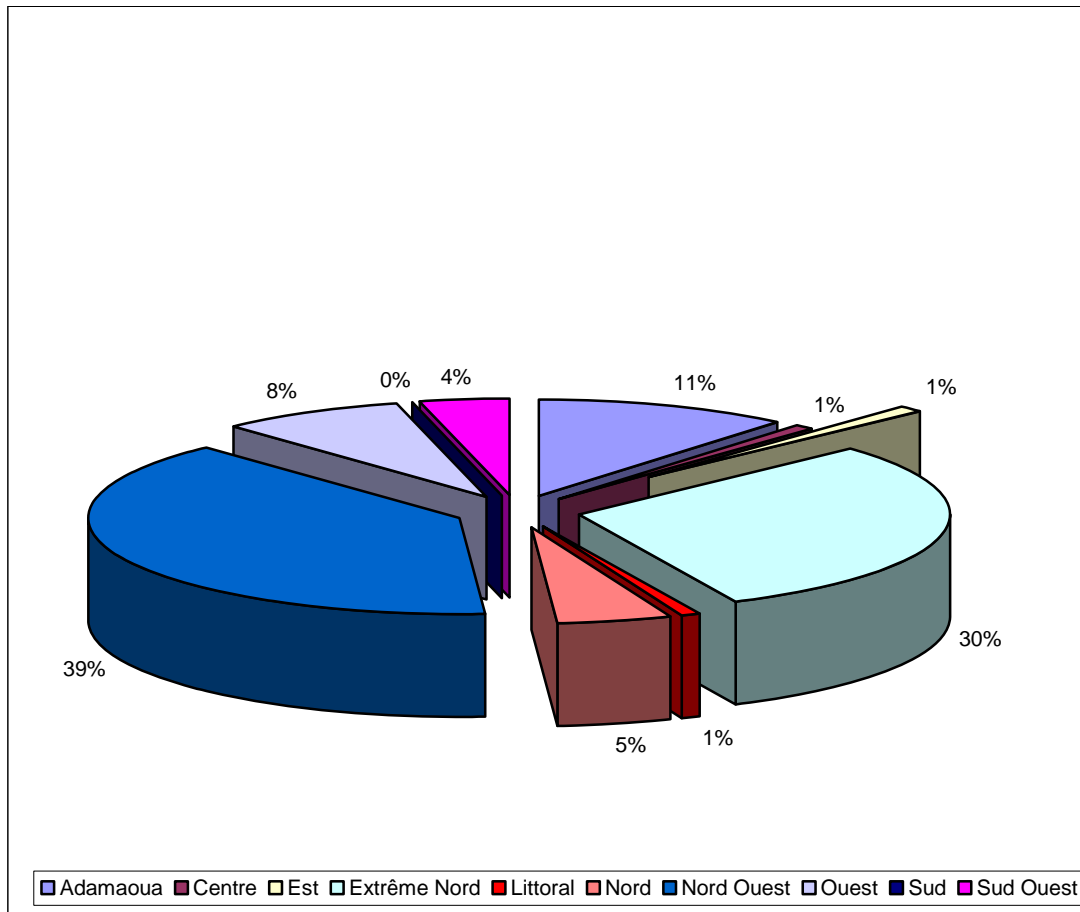
**Tableau III** : Evolution des effectifs du cheptel équin.

<b>Province</b>	<b>Effectifs</b>
Adamaoua	2 017
Centre	250
Est	173
Extrême nord	5 328
Littoral	109
Nord	997
Nord-Ouest	6 950
Ouest	1 508
Sud	10
Sud-Ouest	804
<b>Total</b>	<b>18 146</b>

Source (32)

### 1.3.3.2. Répartition des chevaux par région

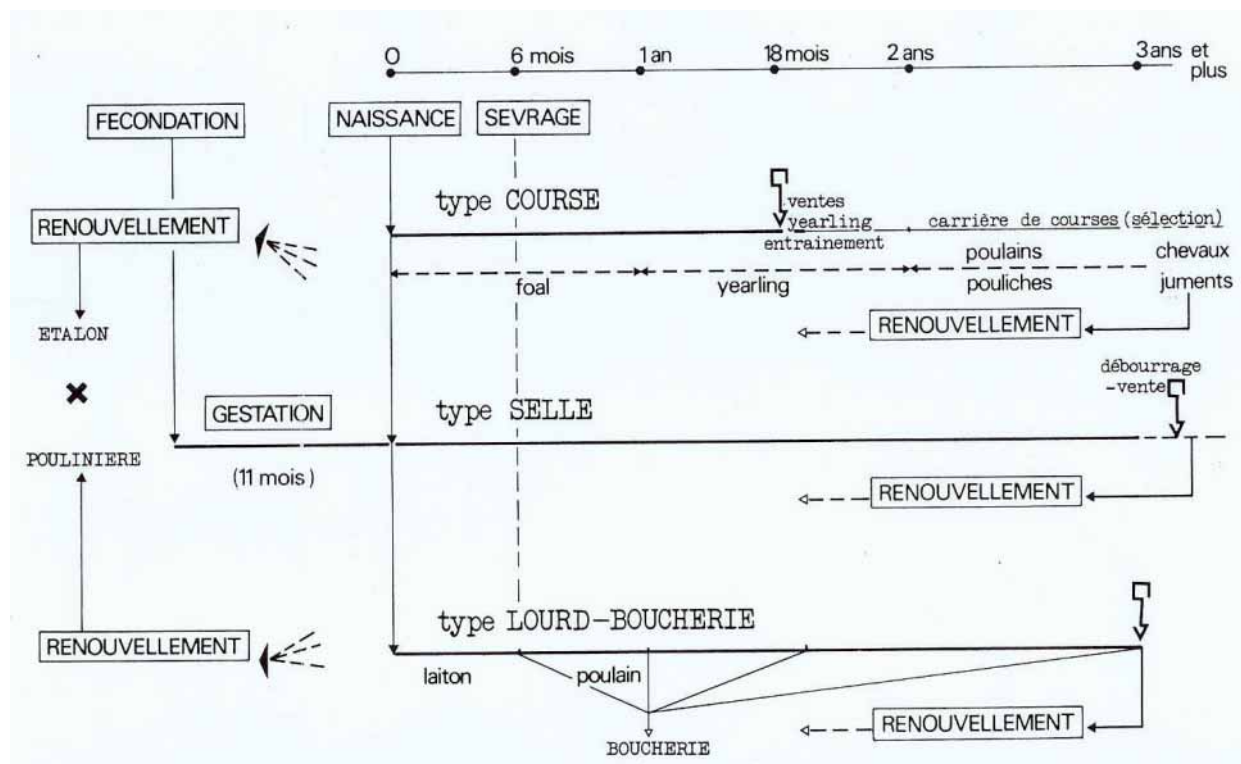
Selon TAIGA (2002), le cheptel équin est réparti par provinces comme suit :



**Figure 6** : Répartition des effectifs de chevaux par Province

### 1.3.3.3 Différentes phases de la vie du cheval

En fonction du produit à obtenir, la vie du cheval chez son éleveur en France peut être schématisée comme suit :



**Figure 7:** Principales phases de vie du cheval chez son éleveur

Source : (8).

En effet, après le choix des géniteurs (étalon et poulinière) certaines limites de performances du futur poulain sont fixées dès la fécondation.

A sa naissance, le poulain vit sur l'exploitation pendant des périodes plus ou moins longues :

- pour les chevaux de type course, le poulain porte le nom de « foal » jusqu'à 1 an ; puis de « yearling » jusqu'à 2 ans.
- quant aux chevaux de type selle, ils sont débouurrés et vendus à l'âge de 3ans ;
- les chevaux de type lourd (destinés à la boucherie) portent le nom de « laiton » jusqu'à 6 mois. Le laiton peut être abattu directement au sevrage ou après engraissement.

Toutefois, la durée de ces différentes phases reste étroitement liée à la conduite de l'élevage en général et à l'alimentation des chevaux en particulier.

### **1.3.4. Alimentation des chevaux**

#### **1.3.4.1. Comportement alimentaire des chevaux**

Les chevaux ont les particularités anatomiques, à s'avoir : un estomac réduit et un gros intestin très développé. Ils sont monogastrique herbivore avec une bonne aptitude à ajuster le niveau de leur consommation volontaire de fourrage en vue de couvrir leurs besoins énergétiques. Consommateur lent, quelque peu gaspilleur, le cheval apprécie les rations facilement ingestibles et digestibles à base de fourrages jeunes, de matières premières sucrées. Il préfère les présentations en granulés plutôt que les farines.

La prise de nourriture doit se faire dans une ambiance calme pour permettre à l'animal de nature nerveuse et inquiète, de maintenir son équilibre psychique favorable à une bonne digestion.

#### **1.3.4.2. Digestion des aliments**

Le cheval cumule une digestion enzymatique et microbienne. Les aliments ingérés subissent une mastication efficace accompagnée d'une insalivation abondante. Le transit gastrique est très accéléré, l'estomac laisse passer 2/3 de chaque repas en une heure, le dernier tiers est retenu pendant 5 à 6 heures. L'intestin grêle, siège de la digestion enzymatique, est franchi en 1 à 2 heures. Par contre, le séjour des digesta dans le gros intestin où a lieu la digestion microbienne dure près de 30 à 34 heures dont 5 heures environ dans le cæcum. Ceci fait du colon un élément essentiel de la digestion chez le cheval. La situation du colon prédispose le cheval à d'éventuelles carences surtout chez le cheval de pur-sang, particulièrement chez le jeune, les reproducteurs, en période d'entraînement et de compétition. L'équilibre de la ration doit en tenir compte (34).

#### **1.3.4.3. Besoins nutritionnels**

Les besoins en éléments nutritifs et en eau des chevaux résultent de leurs dépenses physiologiques.

#### **1.3.4.3.1. Besoins en énergie**

Les besoins d'entretien s'élèvent à  $155 \text{ kcal/ED/kg P}^{0,75}$ . Durant le dernier tiers de la gestation, ces besoins d'entretien sont majorés de 5 %. La majoration atteint 50 à 70 % pendant la lactation.

Les besoins au-dessus de l'entretien sont indiqués dans le tableau IV:

**Tableau IV:** Besoins en énergie pour diverses activités

Activités	Besoins (Kcal/h/PV)
Marche	0,5
Trot lent en promenade	5,1
Trot rapide et saut	12,5
Galop	24,0
Effort très grand	39,0

Source : (24).

Les besoins de croissance sont très complexes et dépendent du poids vif, du gain de poids et de l'âge.

L'obésité, considérée comme une malnutrition du cheval résultant d'un excès d'énergie dans la ration due aux grains, est à éviter.

#### **1.3.4.3.2. Besoins en protéines**

Les chevaux absorbent les acides aminés au niveau de leur intestin grêle. Les adultes peuvent néanmoins utiliser une quantité d'azote non protéique comme l'urée mais d'efficacité inférieure à celle des protéines alimentaires.

La qualité et la quantité des protéines sont importantes chez le jeune ; la protéine du lait étant plus efficace que celle du lin.

#### **1.3.4.3.3. Besoins en minéraux**

##### **1.3.4.3.3.1. Macro-éléments**

Les besoins en calcium et phosphore sont importants chez les chevaux en activité (développement et minéralisation du squelette, sécrétion lactée).

Pour le sodium, 25 à 30 g/animal/jour sont nécessaires pour l'entretien. Les apports en potassium, soufre et magnésium sont aussi recommandés.

#### **1.3.4.3.3.2. Oligo-éléments**

Les besoins en fer du cheval en croissance sont évalués à 50 mg/kg de matière sèche et à 40 ppm chez l'adulte. Quant au cuivre, il faut 8 ppm chez le poulain contre 10 ppm chez l'adulte. Le sélénium est apporté à raison de 0,1 à 0,2 ppm. Le zinc, le cobalt, le manganèse et l'iode doivent être apportés dans l'alimentation du cheval (24).

#### **1.3.4.3.4. Besoins en vitamines**

Les besoins en vitamines du cheval et leur couverture sont mal connus. Si les besoins en vitamines liposolubles semblent à peu près bien précisés, les exigences en vitamines hydrosolubles sont encore plus ou moins hypothétiques.

##### **1.3.4.3.4.1. Vitamines liposolubles**

Il s'agit des vitamines A, D, E et K dont les apports recommandés varient en fonction de l'âge et du statut physiologique (fin de gestation, début de lactation) de l'animal.

##### **1.3.4.3.4.2. Vitamines hydrosolubles**

Elles regroupent les vitamines du groupe B et la vitamine C qui dans les conditions normales sont synthétisées en quantité suffisante par la microflore digestive. Ainsi, le cheval adulte ne semble souffrir d'aucune carence en vitamines hydrosolubles.

##### **1.3.4.3.5. Besoins en eau**

L'eau doit être mise en permanence à la disposition du cheval pour lui permettre d'ajuster sa prise en fonction de ses besoins.

Cependant, la quantité d'eau bue augmente avec la température ambiante de 0,3 à 1 litre par kilogramme de matière sèche ingérée lorsque la température passe de 15 à 20 et 25°C respectivement.

#### **1.3.4.4. Les aliments du cheval**

##### **1.3.4.4.1. Céréales et dérivés**

Le mil et le maïs sont les principaux grains rencontrés en Afrique. Le blé, l'orge et l'avoine importés d'Europe sont d'un usage restreint.

Parmi les sous-produits de grains, les sons de mil, de maïs et de blé sont couramment utilisés.

Au Cameroun, le mil est servi dans le « bouha », sac en jute ou fait à l'aide d'une portion de sac à mil. Ce récipient présente l'avantage de pouvoir suivre le cheval dans ses déplacements. Les charretiers en font largement usage le faisant porter au cheval en muselière à ses moments de repos. L'inconvénient réside dans l'inhalation de particules alimentaires.

##### **1.3.4.4.2. Aliments grossiers**

Le foin de qualité est une bonne source d'énergie pour les chevaux à l'entretien ; lors de productions élevées, on y associe les grains.

Les ensilages d'herbes préfanées et ceux de maïs ayant une teneur élevée en matière sèche sont bien utilisés par le cheval. Toutefois, il y a lieu d'éviter le salissement par la terre lors de la fauche. Le niveau moyen de consommation se situe aux environs de 2 kg de matière sèche par 100 kg de poids vif avec les rations mixtes usuelles et peut s'élever jusqu'à 3 kg de matière sèche par 100 kg de poids vif en fonction des besoins physiologiques (24).

De nombreuses espèces végétales sont appréciées par les chevaux au Sénégal. Les plus utilisées sont : *Echinochloa sp.* ; *Brachiaria sp.* ; *Zornia glochidiata* ; *Dactyloctenium aegyptiacum* ; *Digitaria sp.* et *Alysicarpus glumaceus*.

#### **1.3.5. Reproduction chez la jument**

Le but principal que se fixe tout éleveur en possession d'une jument est « de faire naître et de favoriser la croissance d'un poulain ». C'est là l'une des phases essentielles de l'élevage du cheval.



Au Sénégal, les travaux de recherche effectués sur la jument locale à Dahra (1) montrent que :

- la puberté apparaît entre 7 et 8 mois ;
- la durée de l'œstrus est de  $6,3 \pm 0,3$  j ;
- l'inter œstrus dure  $16,3 \pm 0,8$  j ;
- le retour en chaleur après mise bas intervient après  $11,3 \pm 2,9$  j ;
- l'âge de la première gestation est normalement de 3 à 4 ans ;
- A la puberté, différents éléments permettent de détecter la chaleur chez la pouliche.

#### **1.3.5.1. La détection de chaleur**

Outre la technique de l'étalon souffleur, la chaleur se détecte également par l'examen des voies génitales et des ovaires.

##### **1.3.5.1.1. La technique de l'étalon souffleur**

Il s'agit d'un test effectué par l'éta lonnier qui consiste à faire promener un étalon dit souffleur derrière la clôture des juments à l'herbage. Ceci incite les juments en chaleur à se rapprocher du mâle. Selon WATRIGANT cité par NDIAYE (26) : lorsque la jument est effectivement en chaleur, « l'on voit sa physionomie s'éclaircir. Elle piétine, s'agite et hennit doucement, redresse la queue, se campe, découvrant les lèvres de sa vulve gonflées, congestionnées ». Ces signes attirent souvent l'attention de l'éleveur qui fait appel à l'étalon souffleur. Mais ces manifestations ne sont pas toujours aussi nettes. C'est ainsi que par cette technique, seule un peu plus de la moitié des éleveurs de chevaux Marocains arrivent à le reconnaître. Il sera alors prudent de procéder à un examen minutieux des ovaires et des voies génitales.

##### **1.3.5.1.2. Examen des ovaires**

La palpation des ovaires au moyen d'une fouille rectale permet de se rendre compte de la présence d'un ou parfois de plusieurs follicules évolutifs par la petite élvure de 1 cm de diamètre formée à la surface de la gonade.

Le degré de fluctuation du follicule annonce l'imminence de la libération de l'ovule.

#### **1.3.5.1.3. Examen du col de l'utérus et du vagin**

Chez la jument en chaleur, l'œdème et la congestion des plis du col sont nets : ils augmentent de volume et acquièrent une couleur rosée, puis rouge qui tranche d'avec la pâleur. Le col triple de volume au moment de l'ovulation, sa congestion s'intensifie et il s'affaisse sur le plan du vagin. Une glaire abondante et filante est alors observée.

#### **1.3.5.2. La saillie**

Elle peut se faire par monte naturelle ou par insémination artificielle.

##### **1.3.5.2.1. Monte naturelle**

La jument en chaleur et un étalon sont parqués dans la cour au moment des accouplements, l'étalonnier qui dirige la monte ne va intervenir que pour corriger la direction de la verge de l'étalon ou soutenir ce dernier quand il s'enlèvera de terre, on parle de monte en mains qui est de loin la plus employée. La monte est dite en liberté lorsqu'on met un étalon en liberté avec un troupeau de juments ; ce système permet d'améliorer la fécondité en élevage traditionnel (21).

##### **1.3.5.2.2. L'insémination artificielle (IA)**

L'insémination artificielle dans l'espèce chevaline présente les mêmes avantages et les mêmes limites générales que dans les autres espèces où elle est couramment pratiquée. Largement utilisée au Japon, en Allemagne, en Pologne aux USA et en France (21). Au Cameroun, son utilisation est faite uniquement au niveau de l'espèce bovine.

##### **1.3.5.3. La gestation**

Elle dure en moyenne 11 mois et nécessite beaucoup d'hygiène avant le cinquantième jour ; période au cours de laquelle les risques de résorption

embryonnaires sont élevés (76 p.100 des échecs de gestation chez la jument ont lieu avant le cinquantième jour).

Au cours de la gestation, il est recommandé de compléter la ration en matières minérales, vitamines et énergie.

#### **1.3.5.4. Naissance et sevrage**

A la naissance, le poulain local a une taille d'environ 90 cm et un poids moyen de 30 kg. Le sevrage des poulains a lieu à 6 mois avec un poids moyen de 150 kg chez la jument locale.

#### **1.3.6. Principales pathologies des chevaux**

De nombreuses contraintes pathologiques ont pendant longtemps freiné le développement de l'élevage équin au Cameroun (12). On rencontre des maladies d'étiologies variées : virale, bactérienne, parasitaire et autre.

##### **1.3.6.1. Maladies virales**

Au Cameroun les maladies virales sont d'incidence moins élevée comme la grippe équine et la peste équine qui disparaît de plus en plus (12).

##### **1.3.6.2. Maladies bactériennes**

Le botulisme et le tétanos viennent en tête et sont relativement fréquents dans la zone sylvo-pastorale. Ensuite nous pouvons citer : la brucellose, la lymphangite ulcéreuse, la fièvre charbonneuse et les affections salmonelliques (12).

##### **1.3.6.3. Maladies parasitaires**

Au Cameroun, le parasitisme gastro-intestinal du cheval est dominé par les ascaridioses, les strongyloses, l'habronémose et l'oxyurose tandis que les affections à tiques et les gales dominent l'ectoparasitisme.

La trypanosomose et la babésiose sont les parasitoses du sang les plus fréquentes. Ainsi, dans le grand sud et dans l'Adamaoua, la pression de la trypanosomose animale africaine constitue une contrainte majeure au développement de l'élevage chevalin (12).

Au rang des maladies fongiques, la lymphangite épizootique est la plus rencontrée. Les aspergilloses et les candidoses sont moins fréquentes.

#### **1.3.6.4. Autres affections courantes**

Les autres affections courantes sont : les blessures, les boiteries, les affections de l'œil et les coliques.

Les coliques par leur fréquence, la spontanéité de leur développement, la rapidité de leur évolution et leur gravité représentent un des plus importants problèmes en médecine vétérinaire (4).

Faisant partie des affections les plus redoutables chez le cheval, les coliques occasionnent un nombre important de victimes. Plusieurs causes peuvent être citées : l'alimentation (quantité trop élevée ou trop faible) ; l'abreuvement mal conduit ; le travail irrégulier, les parasites ; ces coliques peuvent être diagnostiquées par l'attitude de l'animal, les constantes physiologiques chiffrées (température, pouls, respiration) et l'exploration transrectale.

#### **1.3.7. Importance socio-économique du cheval**

##### **1.3.7.1. Aspects économiques**

Dans les pays à tradition équestre, le cheval fait vivre de nombreuses familles à travers :

- la traction hippomobile ;
- la consommation hippophagique ;
- et les entreprises de course.

##### **1.3.7.1.1. Traction hippomobile**

La traction équine au Cameroun est exploitée uniquement en milieu rural mais nous évoquerons le cas du milieu urbain des pays africains.

#### **1.3.7.1.1.1. Milieu rural**

Malgré les débuts de mécanisation de l'agriculture et la place de plus en plus prépondérante qu'occupent les bœufs de trait, le cheval reste dans certains pays un auxiliaire de travail pour le paysan. Il est utilisé pour les opérations culturales et l'exhaure de l'eau.

En Afrique en général et plus particulièrement au Cameroun, en l'absence de la motorisation, toute l'agriculture repose sur l'énergie animale produite en particulier par les équidés.

Selon les travaux de NDIAYE (26), un cheval adulte tracte journalièrement sur une superficie agricole de 3,5 ha contre 8 ha pour une paire de bœufs ; un jeune cheval couvre 2,5 ha par jour alors qu'une paire de bœufs n'a qu'une capacité de traction de 3 ha.

De plus, les charrettes équinnes participent largement au transport des intrants agricoles (engrais, produits phytosanitaires, semences) et des produits agricoles (récolte, produits animaux) tout en assurant leur distribution et leur commercialisation.

Au Maroc, le cheval de trait généralement de race Arabe Barbe est utilisé pour les travaux agricoles (labour, transport de l'eau, battage). Toutefois, d'autres animaux de trait (ânes, mulets) représentent une menace pour cette population chevaline. Le rapport mulets/chevaux toujours croissant donne une idée sur l'orientation de la production mulassière (17).

#### **1.3.7.1.1.2. Milieu urbain**

Malgré le développement actuel de l'automobile, le cheval apparaît comme un moyen intermédiaire de transport lié au faible coût de l'énergie équine comparée aux coûts de l'utilisation des véhicules à moteur.

Le cheval est ainsi utilisé pour le transport des marchandises et matériaux de construction grâce aux charrettes et pour celui des personnes grâce aux fiacres ou calèches qui sont très sollicités dans certaines villes du Sénégal. Dans la ville de Thiès par exemple, LY et *al*, cité par AKPO (1) ont rapporté que pour un

travail de six jours par semaine, les fiacres et les charrettes ont généré pour le propriétaire de l'attelage un gain monétaire net quotidien moyen équivalent respectivement à 61p.100 (2202 FCFA) et 66p.100 (2779 FCFA) de leur chiffre d'affaires quotidien respectif : 3600 et 4200 FCFA.

L'utilisation du cheval comme moyen de transport permet au conducteur d'entretenir sa famille et de payer des taxes à la municipalité. (17).

#### **1.3.7.1.2. Consommation hippophagique**

Elle intéresse aussi bien la viande de cheval que le lait de jument.

##### **1.3.7.1.2.1. La viande de cheval**

Elle reste faiblement consommée au Cameroun en raison des habitudes alimentaires des populations et des tabous religieux. Les abattages de chevaux se font de façon sporadique car la demande est très faible et il n'existe pas d'abattoir de cheval dans le pays.

Cependant, la viande chevaline a une valeur nutritionnelle certaine caractérisée par :

- sa richesse en protéines de qualité ;
- sa haute teneur en acides gras essentiels et son fort taux en fer.

Elle a la réputation d'être nutritive, fortifiante, et reconstituante (34). Cette viande est recommandée chez l'homme particulièrement aux périodes critiques, soit physiologiques (croissance, grossesse, lactation, travail musculaire intense, vieillesse) ; soit pathologiques (convalescence, baisse de l'état général).

Outre la viande de cheval, le lait de jument aurait plusieurs vertus.

##### **1.3.7.1.2.2. Le lait de jument**

Les bienfaits du lait de jument sont reconnus dans le domaine de la beauté et de la santé depuis la plus haute Antiquité. Les Egyptiens et les Grecs en connaissaient toutes les vertus curatives, revitalisantes et énergétiques (20).

Le Koumis (boisson traditionnelle à base de lait de jument fermenté) et le lait de jument jouent encore aujourd'hui un rôle considérable en Asie Centrale. Lait est

dit « albumineux » (le taux des albumines et globulines représente en moyenne 40 p.100 des matières azotées), il serait utilisé à des fins diététiques, thérapeutiques et cosmétologiques.

De par sa composition biochimique, le lait de jument apparaît comme le lait qui se rapproche le plus de celui de la femme (tableau V) ; et les mères Mongoles qui ne pouvaient nourrir leur enfant remplaçaient le lait maternel par celui de jument.

**Tableau V:** Composition biochimique du lait de jument, de femme et de vache en g/100g

	MS	MG	Lactose	Cendre	Matières azotées		
					Totales	Caséine %	ANP %
Jument	10	1,5	5,9	0,4	2,2	50	10
femme	11,7	3,5	6,5	0,2	1,5	28	17
Vache	12,5	3,5	4,7	0,8	3,5	78	5

Source : (25)

### 1.3.7.1.3. Courses hippiques

Elles constituent un sport bien aimé des Camerounais. Des animaux de valeur sont sélectionnés et soumis à un entraînement intensif pour la participation aux compétitions.

La Fédération Camerounaise des sports équestres organise chaque trimestre des compétitions dans les villes comme Maroua, Garoua, Koumbo et Kousseri mais des compétitions sont aussi organisées lors de la fête nationale dans toute la partie septentrionale du pays.

Ces compétitions qui concernent les chevaux licenciés se font par catégorie de race, d'âge et de taille.

Le Pari Mutuel Urbain Camerounais (PMUC) est une société constituée qui gère la prise des paris à travers tout le territoire national sur les courses des chevaux. A travers le protocole d'accord du 11 novembre 1993 et le contrat de concession du 16 juin 1994, le gouvernement Camerounais visait

essentiellement à diversifier les activités de la filière de production donc celle des chevaux, à combattre le chômage et à relancer l'économie du pays.

L'entreprise des courses en collectant l'argent des parieurs présente un intérêt économique certain. A titre d'exemple, les enjeux misés par les joueurs du PMU pour l'année 2002, se sont élevés à plus de 164 milliards de FCFA dans les pays africains qui le commercialisent (3).

En France, ces enjeux se sont élevés à plus de 60650 milliards d'euros pour la même année (22).

### **1.3.7.2. Aspect social**

Généralement considéré comme l'une des plus nobles conquêtes de l'homme, le cheval occupe une place importante dans les sociétés traditionnelles africaines. Le cheval chez les Peuls du Cameroun est considéré comme un animal de prestige.

#### **1.3.7.2.1. La Fantasia**

Les chefs religieux du Nord Cameroun n'élèvent des chevaux que pour le prestige car le cheval est encore source d'autorité surtout si sa robe est alezane avec 4 balzanes entièrement blanches ou d'un gris clair. Ce type de cheval incarne la noblesse.

Certains chevaux appelés « djirou » sont élevés et dressés uniquement pour la danse selon une chorégraphie pérennisée depuis fort longtemps avec l'arrivée de ADAMA qui fut le général d'OUSMANE DAN FODIO où les victoires étaient fêtées par des fantasias. Ces chevaux danseurs font encore des démonstrations lors des cérémonies coutumières (9).

Au Maroc, la fantasia connue sous le nom de « Tbourida » est un divertissement populaire faisant appel à des démonstrations équestres. Elle est souvent exécutée à l'occasion des fêtes. Une dizaine ou une vingtaine de cavaliers s'élancent au galop sur leurs montures, réalisant des jongleries avec leur fusil qu'ils chargent et déchargent dans différentes positions sur près d'une centaine de mètres



environ, tout en chantant et poussant des cris aigus ponctués par un tir groupé de l'ensemble des cavaliers.

Très répandue et ancrée dans la tradition marocaine, la fantasia est aussi exécutée en signe de bienvenue aux notables et à des personnages officiels.

Les chevaux participant aux fantasias sont tous des mâles Barbes ou Arabe Barbes utilisés comme marque de prestige chez les éleveurs aisés. On compte aujourd'hui près de 15000 chevaux de fantasia répartis sur environ 1000 troupes (6).

#### **1.3.7.2.2 L'escorte Présidentielle**

Créé en 1963 à Maroua, l'escadron monté de la garde présidentielle, formation d'élite et dépositaire du drapeau de la République, a dans son décret organique de Mai 1985 outre toute autre mission que peut lui confier le chef de l'état, des missions spécifiques définies en deux volets :

- La sécurité du Président, des membres de sa famille, de ses résidences et de ses hôtes ;
- Les honneurs militaires au cours des cérémonies présidées par le Chef de l'Etat tel la fête nationale du 20 Mai et les cérémonies d'investiture à la magistrature suprême du Président de la République (28).

Le cheval apparaît alors comme un animal remplissant différentes fonctions. Le développement de son élevage permettra de mieux l'exploiter avec l'apparition des nouveaux métiers.

## **CHAPITRE 2 : LES METIERS LIES AU CHEVAL**

Dérivé du latin *ministerium* signifiant service, le mot « métier » est défini par le Petit Larousse illustré comme « une profession caractérisée par une spécificité exigeant une formation, de l'expérience etc....et entrant dans un cadre légal ; toute activité dont on tire des moyens d'existence ».

Les différents métiers liés au cheval ; environ une quarantaine en France par exemple, se répartissent dans divers domaines d'activités (4).

### **2.1. DOMAINE AGRICOLE**

Outre l'éleveur de cheval, nous avons dans le système français : le palefrenier, le maréchal ferrant, le sellier, le conducteur d'attelage hippomobile et le technicien de reproduction.

#### **2.1.1. Les éleveurs de chevaux**

Ils assurent la production chevaline (cheval de trait ou de selle) et de ce fait contribuent à l'amélioration des races équinés. En effet, les limites de performance du cheval déterminées par l'hérédité étant fixées dès la fécondation, il incombe à l'éleveur de lui procurer tout l'environnement, tout le milieu nécessaire pour atteindre des résultats techniques et économiques intéressants. Pour y parvenir, l'éleveur doit prendre en compte un certain nombre de contraintes :

- la catégorie du produit : le mode d'élevage d'un pur-sang Anglais par exemple est différent de celui d'un Barbe ;
- l'environnement géographique : le climat, le sol, les aliments disponibles ;
- ses capacités techniques : la résolution des problèmes d'alimentation, de reproduction, d'hygiène, d'équipement et de logement ;
- son environnement technique et humain : l'intervention d'autres professions comme le vétérinaire, le technicien d'élevage, l'étalonnier ;

- son environnement économique : la disponibilité en main d'œuvre, financement et l'assurance de débouchés stables (28).

Ainsi, le métier d'éleveur allie une connaissance précise des chevaux aussi bien sur le plan physique que psychologique à des capacités de gestion.

Les efforts des éleveurs sont normalement coordonnés par les haras nationaux. Les haras étant des établissements publics qui travaillent pour la promotion et le développement de l'élevage des équidés, ainsi qu'aux activités liées au cheval (33).

### **2.1.2. Le palefrenier**

Encore appelé palefrenier soigneur ou soigneur d'équidé, le palefrenier assure l'entretien de l'écurie et les soins aux chevaux : litière, nourriture, pansage, soins vétérinaires élémentaires. Il veille particulièrement à l'état de santé des chevaux et sait la conduite à tenir en cas d'urgence.

Le diplôme de palefrenier se prépare en 3 ans après la classe de cinquième et est sanctionné par la délivrance du Certificat d'Aptitude Professionnelle Agricole (CAPA) de palefrenier (18).

### **2.1.3. Le maréchal ferrant**

« Pas de pieds, pas de cheval ». Ce proverbe anglais illustre l'importance de ce métier. En effet, dans les métiers équestres, le maréchal ferrant est généralement le premier cité, car l'un des plus anciens (5). Il est chargé de concevoir et de poser les ferrures adaptées aux aplombs et à la forme du sabot.

Pour devenir maréchal ferrant, on peut suivre une formation directement chez un artisan en tant qu'apprenti ou dans une école ; dans ce dernier cas, le niveau de troisième est exigé. Au bout de deux années d'études, le Certificat d'Aptitudes Professionnelles (CAP) est délivré.

Le maréchal ferrant d'aujourd'hui doit étendre ses connaissances à l'ensemble du corps et de la locomotion du cheval. Grâce à ses capacités, il doit mettre en

pratique les prescriptions établies par le vétérinaire équin. La maîtrise des techniques modernes et de la biomécanique est également nécessaire (18).

#### **2.1.4. Le sellier**

Il fabrique et répare les selles, brides, harnais d'attelage. On distingue : le sellier bourrelier et le sellier maroquinier.

La formation de sellier bourrelier dure 2 ans après la classe de troisième et aboutit à l'obtention du CAP, quant au sellier maroquinier, le niveau de la classe de quatrième reste suffisant.

#### **2.1.5. Le conducteur d'attelage hippomobile**

Encore appelé cocher, le métier de conducteur d'attelage hippomobile est répandu un peu partout dans le monde (18).

#### **2.1.6. Le technicien de reproduction**

Dans un haras, le technicien de reproduction participe à la saison de monte et met en œuvre les techniques de reproduction adaptées. Il pratique l'insémination et l'échographie.

Par contre, dans les centres d'insémination, il prend le nom d'inséminateur et est aussi chargé de conseiller les éleveurs pour la surveillance des périodes de fécondité et des accouplements.

Le technicien de reproduction doit avoir au moins le niveau de la classe de troisième et être titulaire d'un certificat d'Aptitudes aux fonctions d'inséminateur équin ou être un technicien en élevage.

## **2.2. DOMAINE DE L'EQUITATION**

Il comprend essentiellement le moniteur d'équitation, l'instructeur d'équitation, le professeur d'équitation, l'animateur équestre et le gestionnaire de manège (18).

### **2.2.1. Le moniteur d'équitation**

Il dispense l'enseignement de base (mise en confiance, mise en selle), et conduit les élèves vers la maîtrise de l'équitation sportive élémentaire. Le Brevet élémentaire d'Enseignement Sportif du 1<sup>er</sup> degré (BEES) est le diplôme exigé pour exercer ce métier.

### **2.2.2. L'instructeur d'équitation**

Cavalier passionné, l'instructeur d'équitation dispense l'enseignement secondaire (conduite du cheval, dressage, saut d'obstacle, concours complet d'équitation). Il est l'équivalent d'un moniteur ayant quelques années d'ancienneté dans le métier.

Outre l'enseignement, il est surtout consulté pour la gestion du centre et devra ainsi donner son avis sur tel ou tel cheval et sur l'enseignement des moniteurs.

Pour devenir instructeur d'équitation, il faut avoir le BEES du second degré.

### **2.2.3. Le professeur d'équitation**

Il lui revient de dispenser l'enseignement de l'équitation supérieure. Il est un entraîneur national et doit avoir un amour pour les chevaux et le sens de la pédagogie. Le professeur d'équitation doit être titulaire d'un BEES du troisième degré.

### **2.2.4. L'animateur équestre**

Il apporte un soutien aux enseignants, participe à la gestion du centre et à l'accueil des clients. L'animateur équestre doit être titulaire d'un baccalauréat professionnel.

### **2.2.5. Le gestionnaire de manège équestre**

Encore appelé exploitant de manège, il gère le matériel d'équitation, contrôle les achats d'aliments et participe à l'organisation des compétitions. Le gestionnaire de manège équestre est parfois sollicité pour le débouillage des chevaux (premier dressage de poulain).

## **2.3. DOMAINE DU TOURISME**

Trois types de métiers sont couramment rencontrés (18).

### **2.3.1. L'Accompagnateur de Tourisme Equestre (ATE)**

Son rôle est de préparer et d'encadrer les sorties équestres. Il a l'entière responsabilité du bon déroulement des excursions. Pour ce faire, il doit bien connaître les itinéraires (bon sens de l'orientation, savoir lire les cartes) et avoir des notions de secourisme. L'ATE doit bien connaître les chevaux pour les dresser et leur apporter les soins nécessaires. Il doit emprunter des itinéraires identifiés et balisés et n'a pas le droit de créer un parcours. L'ATE a aussi pour missions d'animer et de dynamiser le groupe.

### **2.3.2. Le Guide de Tourisme Equestre (GTE)**

Il organise et dirige les randonnées. Il a le droit de créer ses propres itinéraires.

### **2.3.3. Le maître randonneur**

Il intervient à l'échelle régionale et à une mission de développement du tourisme équestre. Il participe à la formation des accompagnateurs et guides de tourisme équestre.

## **2.4. DOMAINE DES COURSES**

L'entraîneur, le jockey et le lad jockey sont les principaux métiers rencontrés.

### **2.4.1. L'entraîneur**

Il est chargé de la mise en condition des chevaux car « sans condition, il n'y a rien à attendre d'un cheval, même du meilleur. Un mauvais cheval en parfaite condition donne souvent beaucoup plus de satisfaction qu'un très bon cheval sans condition » (5). Pour y parvenir, l'entraîneur doit mettre en œuvre un programme d'entraînement régulier, progressif et accru à intervalles réguliers. Il veillera à ce que l'effort fourni par le cheval en période d'entraînement reste toujours inférieur à la capacité totale de ses possibilités ; le non respect de cette règle générale risque d'entraîner de fâcheuses conséquences : claquage, surmenage, distensions de muscles ou de ligaments. L'entraîneur est également

appelé à coordonner les activités des lads jockeys et à surveiller l'allure générale du cheval ; celle-ci reflète l'état de santé, tant physique que moral du cheval.

#### **2.4.2. Le jockey**

Il prépare le cheval pour la compétition et la monte lors des courses. Le jockey doit être titulaire d'une licence et couvert par une assurance en raison des risques liés à sa profession.

#### **2.4.3. Le lad jockey**

Le palefrenier prend le nom de lad jockey lorsqu'il exerce dans une écurie de galop et celui de lad driver quand il travaille dans une écurie de trot. Il s'occupe d'un ou de plusieurs chevaux qu'il monte pendant l'entraînement sous les ordres de l'entraîneur. Le lad jockey ou le lad driver est aussi chargé d'entretenir le matériel et d'assurer les soins quotidiens aux chevaux. Lors des courses, il emmène le cheval jusqu'à la piste et le ramène à l'écurie une fois la course terminée. Le CAPA est exigé pour cette profession.

### **2.5. DOMAINE DE LA SANTE**

La médecine vétérinaire et l'ostéopathie équines sont surtout concernées.

#### **2.5.1. Le vétérinaire équin**

Le vétérinaire spécialiste de la médecine équine examine, soigne et met en œuvre les mesures de prophylaxie sanitaire. Il est également souvent sollicité par les acheteurs de chevaux pour les visites d'achat (19).

La visite d'achat est un examen médical qui permet de détecter d'éventuels problèmes susceptibles de compromettre l'utilisation future du cheval.

A la fin de la consultation, le vétérinaire doit délivrer un certificat de visite d'achat qui engage en partie sa responsabilité aussi bien sur le plan professionnel, moral que juridique. Ainsi, la visite d'achat apparaît comme un acte délicat qui nécessite non seulement une grande compétence mais surtout des moyens techniques suffisants.

Aucune règle n'est établie pour définir les modalités de la visite d'achat. Elle peut se limiter à un examen clinique, mais des examens complémentaires sont parfois nécessaires.

#### **2.5.1.1. Examen clinique**

Après avoir vérifié le signalement, le vétérinaire pratique une consultation complète du cheval consistant en :

- un examen du cheval à l'arrêt permettant d'apprécier la morphologie et les aplombs ;
- un examen du cheval au travail pour la détection de boiteries au pas, au trot ou au galop ;
- un examen de l'état des articulations ;
- un contrôle de vices rédhibitoires.
  - Les vices rédhibitoires sont au nombre de 6 chez le cheval :
- Boiterie ancienne intermittente ;
- Immobilisme ;
- Fluxion périodique (uvéite) ;
- Tic (avec ou sans usure des dents) ;
- Emphysème pulmonaire ;
- Cornage (hémiplégie laryngée).

En abrégé BIFTEC, leurs délais d'annulation sont de 9 jours francs non compris le jour fixé pour la livraison, excepté la fluxion périodique pour laquelle ce délai est de 30 jours francs.

#### **2.5.1.2. Examens complémentaires**

Divers examens peuvent être nécessaires, mais le plus souvent, on fait recours à :

- des analyses sanguines afin d'effectuer un bilan hématologique et un contrôle sérologique de la piroplasmose et de l'anémie infectieuse du cheval ;



- des examens radiographiques pour détecter les atteintes articulaires et osseuses ;
- une endoscopie laryngée pour la mise en évidence d'un éventuel cornage chronique ;
- un électrocardiogramme avant et après effort.

Outre le vétérinaire équin, l'ostéopathe équin intervient de plus en plus dans certaines pathologies du cheval.

### **2.5.2. L'ostéopathe équin**

Depuis de nombreuses années, l'ostéopathie a montré des résultats très intéressants chez les équidés (7). Le traitement ostéopathique donne des résultats excellents et parfois même inespérés en faisant souvent appel à l'acupuncture.

Des traces d'utilisation de l'acupuncture auraient été retrouvées en Chine vers le V<sup>ème</sup> siècle avant J-C. L'acupuncture est une thérapeutique utilisant l'action sur certains points privilégiés (de par leurs propriétés physiques) de la peau, de piqûres d'aiguilles ou d'autres moyens tels que de minuscules brûlures de courant électrique, de rayon laser doux, de micro-injections médicamenteuses (25). Elle permet un traitement rapide et efficace de pathologies légères sans qu'on soit pour autant obligé de retirer le cheval de l'entraînement et de la compétition. Elle est utilisée chez les chevaux dans les cas de douleur musculaire, tendineuse, ligamentaire, articulaire et osseuse.

De nos jours, l'acupuncture est toujours pratiquée en médecine équine en Chine mais l'est de plus en plus dans les pays occidentaux.

Dans le domaine de la santé, d'autres professions comme le kinésithérapeute équin et le dentiste équin peuvent être citées.

## **2.6. AUTRES METIERS**

Parmi les autres métiers qui côtoient le cheval, le commerce et l'armée occupent une place de choix.

### **2.6.1. La commercialisation des chevaux**

Après la production, la transaction commerciale peut s'effectuer sous deux formes :

- soit directement entre l'éleveur et un acheteur
- soit par le biais d'un négociant ou d'une agence.

#### **2.6.1.1 Les Négociants**

Ils constituent un maillon essentiel de la filière équine (13), et sont titulaires d'une carte professionnelle de marchands de chevaux, de courtiers, de commissionnaires ou d'importateurs de chevaux.

- le marchand est un négociant patenté qui achète des chevaux en vue de leur revente ;
- quant au courtier, c'est celui qui s'entremet pour des transactions commerciales portant sur les chevaux. Il se rémunère sur un pourcentage de la valeur des chevaux qu'il fait vendre. Le courtier pourra alors effectuer aussi bien des démarches pour un vendeur que pour un acheteur ;
- concernant le commissionnaire, il vend des chevaux pour le compte de tiers et ne travaille donc que pour le vendeur ;
- L'importateur est habilité à faire rentrer dans son pays des chevaux à des fins commerciales. Le rôle des importateurs dans l'établissement des prix des chevaux est considérable.

#### **2.6.1.2. Les agences**

Ce sont en fait des personnes morales, titulaires de cartes professionnelles de marchand ou de courtier. Elles sont surtout rencontrées dans les circuits de commercialisation des chevaux de course. Ces agences détiennent un fichier de chevaux à vendre, comprenant des renseignements sur l'animal, ses caractéristiques et son prix, qu'elles sont en mesure de présenter à tout client (29).

A ces métiers, nous pouvons ajouter : le journalisme, la photographie, les spectacles et les bergers qui entretiennent les chevaux et assurent la saison de monte ; gage d'un bon développement de l'élevage du cheval.

### **3.6.2 L'Escadron à cheval**

Le cheval, ce grand mammifère domestique coureur remarquable est une monture d'usage universel, il a eu un usage strictement militaire, les unités des chasseurs à cheval ont donné naissance aux actuelles unités blindées de reconnaissance et les unités de chars de batailles actuelles.

	<p><b>DEUXIEME PARTIE</b></p> <p><b>LES METIERS LIES À L'ELEVAGE DU</b></p> <p><b>CHEVAL AU CAMEROUN</b></p>	
--	--	--

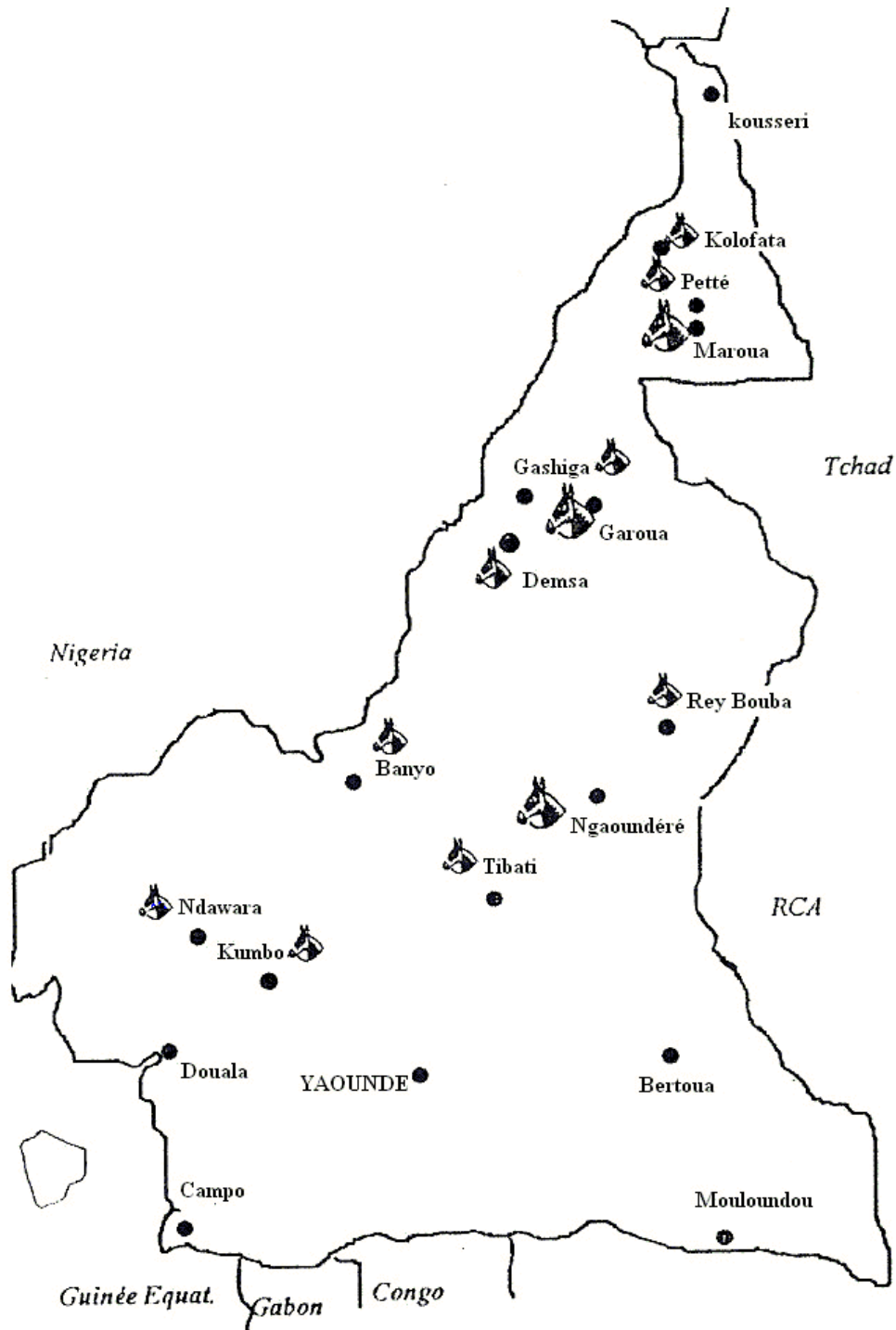
# **CHAPITRE 1 : MATERIEL ET METHODES DE TRAVAIL**

## **1.1. ZONE D'ENQUETE**

L'étude s'est déroulée dans deux zones géographiquement différentes du Cameroun : le grand Nord et le grand Sud (figure 8)

- Dans le grand Nord, les trois provinces concernées sont: l'Adamaoua, l'Extrême-Nord, et le Nord. Certaines villes de ces provinces ont été parcourues. Il s'agit de Ngaoundéré, Garoua, Demsa, Gashiga, Maroua, Mora et Petté.
- Deux provinces ont été retenues dans le grand Sud: le Centre et le Nord-Ouest. Les villes qui ont été parcourues dans le cadre de l'enquête sont : Yaoundé, Bamenda, Tubah, Dopp et Sabga.

Ces provinces ont été choisies en raison de leur forte concentration en chevaux, de la présence des lamidats peulhs et enfin des centres équestres.



**Figure 8 :** Zones géographique des chevaux au Cameroun

**Source :** (32)

## **1.2. REALISATION DES ENQUETES DE TERRAINS**

Les enquêtes ont duré trois mois (d'octobre à décembre 2006) dans les différentes provinces citées plus haut. Elles comportent une phase préparatoire suivi d'une période d'enquête proprement dite.

### **1.2.1 Phase préparatoire**

Elle a eu lieu à Dakar et au Cameroun, et a consisté à la validation du protocole de recherche et à l'élaboration des fiches d'enquêtes.

Les fiches d'enquêtes ont été produites à la suite d'une recherche documentaire (les recherches sur Internet, l'échange avec les services techniques de l'élevage, l'exploitation des différents documents.)

Ainsi, trois types de questionnaires ont été conçus :

Une fiche destinée aux propriétaires et éleveurs de chevaux dont les paramètres à étudier portent sur l'activité professionnelle des propriétaires, les races de chevaux élevées, leur mode d'acquisition, la conduite de l'élevage, le niveau d'étude, la qualification professionnelle du personnel, les utilisations du cheval et l'organisation de la filière équine.

Une deuxième fiche pour les centres équestres met en exergue l'année de leur création, leur nature, les races de chevaux exploitées, les différents métiers au niveau du centre, la formation du personnel et les divers domaines d'activités du centre.

Enfin, le troisième questionnaire est destiné aux vétérinaires exerçant dans les zones d'enquêtes et renseigne sur les pathologies faisant l'objet de consultations, la spécialisation, les formations complémentaires et stages, les vaccinations, les fournisseurs de vaccins et la vente des médicaments pour chevaux.

### **1.2.2. L'enquête proprement dite**

Elle renferme : le choix et l'échantillonnage des personnes cible, l'administration du questionnaire.

#### **1.2.2.1 Choix et échantillonnage des personnes cibles**

Nous avons retenu comme cible tout propriétaire de chevaux de course et de transport, les différents lamidats peulhs, tout responsable de centre équestre ou tout vétérinaire recevant des chevaux en consultation. En cas d'absence de la personne ciblée, nous nous adressons à tout individu (entraîneur, palefrenier, lad jockey, technicien, instructeur) susceptible de remplir le questionnaire qui lui sera soumis.

#### **Au niveau des centres équestres**

Il a été procédé à un recensement des centres équestres. Ainsi, deux clubs hippiques ont été identifiés dans la ville de Yaoundé et un autre dans la ville de Bamenda. Il s'agit de :

- Club Hippique de Yaoundé;
- Parc Kirakydes- canal de Djongolo;
- Club 97 de Bamenda.

#### **Au niveau des propriétaires de chevaux et vétérinaires équins**

Les propriétaires de chevaux et les vétérinaires équins ont été choisis selon un mode aléatoire. L'enquête a concerné 43 propriétaires de chevaux et 3 vétérinaires équins.

#### **1.2.2.2. Administration du questionnaire**

Elle s'est faite sous forme d'entretiens avec les concernés tout en recueillant les informations sur la base du questionnaire (cf. annexe). Selon la langue parlée, l'entretien s'est effectué en Peuhl, Mandara, Français ou l'Anglais. Nous avons eu l'aide d'un interprète lors des entretiens en langue locale au cours de notre étude dans certaines provinces. Dans la partie anglophone, un exemplaire du questionnaire a été traduit en Anglais.



## **1.3. TRAITEMENT DES DONNEES**

### **1.3.1. Dépouillement des données**

Les données recueillies au cours de ces enquêtes ont été saisies après codification puis soumises à l'analyse statistique.

### **1.3.2. Analyse statistique**

Il a été procédé au calcul de fréquences pour les variables discontinues et à celui des moyennes pour les variables continues. Le logiciel statistique : Statistical Package for Social Sciences (SPSS) a été utilisé pour cette analyse, quant à la saisie des données, elle a été faite sur le tableau Microsoft office Excel 2003.

Les figures et tableaux ayant trait aux variables jugées pertinentes en rapport avec les objectifs de notre étude ont été présentés dans le chapitre des résultats.

## **CHAPITRE 2 : RESULTATS**

Ils sont subdivisés en trois parties : les résultats des enquêtes réalisées auprès des propriétaires et éleveurs de chevaux, au niveau des centres équestres et auprès des vétérinaires.

### **2.1. ENQUÊTES AUPRES DES PROPRIETAIRES**

L'enquête a porté sur différents paramètres cités plus haut au niveau des propriétaires et éleveurs de chevaux. Les résultats sont présentés dans le tableau VI qui montre la typologie et la fréquence des paramètres étudiés.

Ce tableau révèle que 53,5% des propriétaires de chevaux sont des éleveurs ; les autres sont des commerçants, fonctionnaires, notables ou chauffeurs. Ils exploitent dans 69,8% des cas des races locales constituées surtout des races Dongolaw, l'arabe barbe ou cheval du sahel et le poney kirdi.

Ces animaux proviennent pour 39,5 % des propriétaires de l'achat et sont élevés dans 86,0 % des cas selon un mode traditionnel. Cependant, il faut signaler que certains acquièrent leurs animaux par héritage (48,9%) ou par don (11,6%).

La gestion sanitaire des animaux est assurée par le vétérinaire chez 83,5 % des propriétaires. L'élevage du cheval a pour but la location (25,6%), la vente et enfin l'autoconsommation.

**Tableau VI : Résultats des enquêtes auprès des propriétaires et éleveurs de chevaux**

<b>Paramètres étudiés</b>	<b>Typologie</b>	<b>Fréquences%</b>
<b>Activités Professionnelles</b>	Commerçants	14,0
	Eleveurs	53,5
	Chauffeurs	7,0
	Fonctionnaires	14,0
	Notables	11,6
<b>Races de chevaux exploitées</b>	Locale	69,8
	Importé	4,7
	Amélioré	16,2
	Mixte	9,3
<b>But de l'élevage</b>	Autoconsommation	30,3
	Location	25,6
	Vente	16,3
	Vente-Location	27,9
<b>Mode d'acquisition de chevaux</b>	Achat	39,5
	Don	11,6
	Héritage	48,9
<b>Mode d'élevage de chevaux</b>	Système moderne	13,9
	Système traditionnel	86,0
<b>Gestion sanitaire</b>	Appel du vétérinaire	83,5
	Traitement soi-même	16,5
<b>Affiliation à une organisation socio-professionnelle</b>	Affiliés	32,6
	Non affiliés	67,5
<b>Utilisations faites du cheval</b>	Prestige	25,6
	Transport	44,2
	Course	20,9
	Equitation	9,3

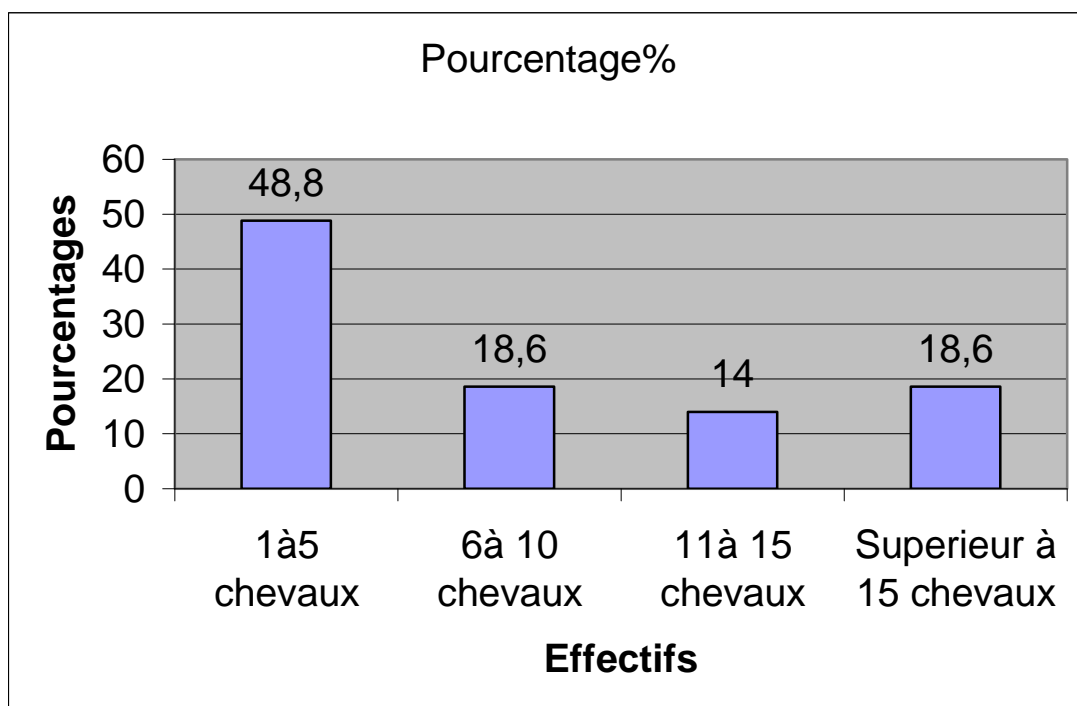
Au-delà de ces paramètres, l'étude s'est faite sur l'effectif des chevaux, sur la conduite de l'élevage du cheval, sur les pathologies fréquemment rencontrées

par les éleveurs, et sur le niveau de qualification du personnel s'occupant des élevages.

#### ❖ Effectif des chevaux

On distingue quatre groupes de propriétaires selon la taille du cheptel:

48,8 % des propriétaires disposent d'un effectif de 1 à 5 chevaux ; 18,6 % entre 6 à 10 chevaux ; 14,0 % entre 11 à 15 chevaux et , 18,6 % de propriétaires ont plus de 15 chevaux comme le montre la figure 9.



**Figure 9** : Répartition des effectifs de chevaux par propriétaires

#### 2.1.1. Conduite de l'élevage du cheval

Elle concerne surtout l'alimentation et la reproduction.

#### ❖ Alimentation des chevaux

Les résultats obtenus montrent que les chevaux sont nourris avec du fourrage dans 48,9% des cas (la fane d'arachide, le son du mil ou du sorgho), et dans 51,1% des cas les chevaux sont laissés sur le pâturage et reçoivent un complément minéral du chlorure de sodium (Na Cl) et du bicarbonate de potassium (KHCO<sub>3</sub>).

### ❖ Reproduction

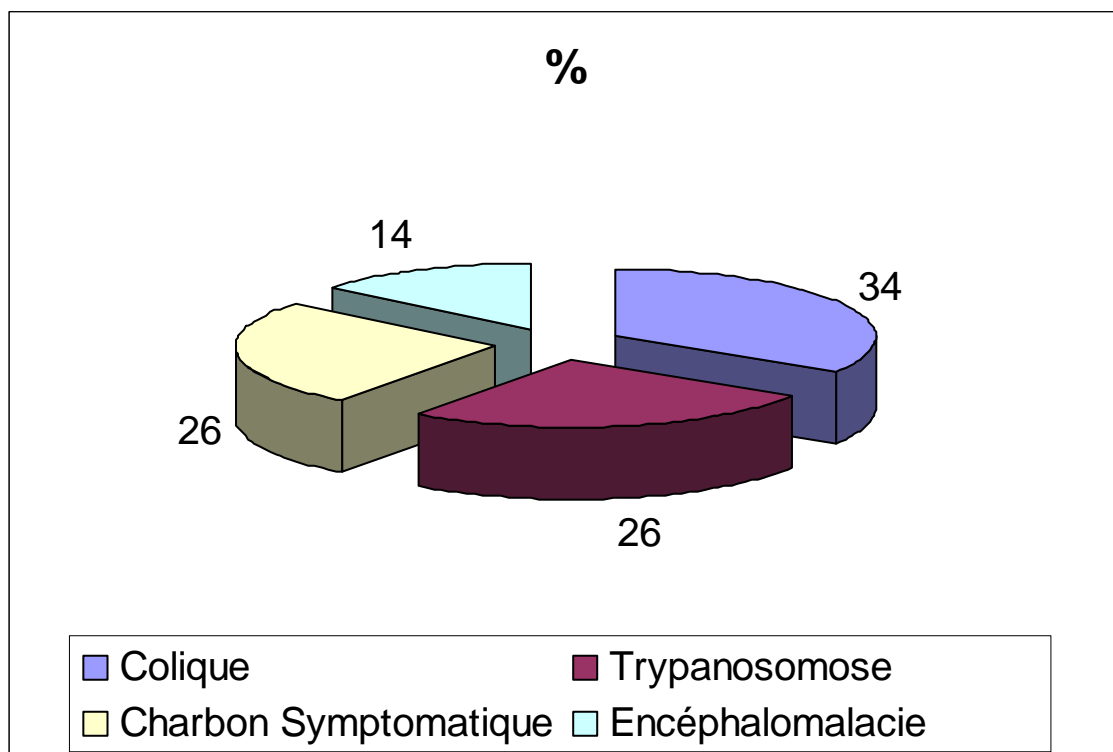
Il ressort de l'analyse des données recueillies sur le terrain que très peu d'élevages appliquent une gestion rationnelle de la reproduction chez les chevaux. Les propriétaires enquêtés affirment utiliser la monte naturelle dans 69,8% des cas.

L'âge de la première monte chez les juments et étalons, est variable selon les propriétaires. 55,8 % des éleveurs situent cet âge entre 2 et 3,5 ans chez la jument et chez l'étalon. 16,3 % des propriétaires le situent à 4 ans chez la jument et à 5 ans chez l'étalon. 2,3% le situent à un âge supérieur à 5 ans.

Pour le sevrage, 14,0 % des éleveurs le font à 6 mois ; 65,1 % à l'âge de 7 mois et 20,9 % des éleveurs le font à un âge supérieur à 7 mois.

### ❖ Principales pathologies

La figure 10 montre la fréquence des principales pathologies rencontrées par les éleveurs de chevaux dans les différentes provinces du Cameroun.



**Figure 10** : Principales maladies rencontrées chez les chevaux au Cameroun

On a aussi noté d'autres pathologies, à s'avoir: les affections du pied, telles que les boiteries, l'affection de l'appareil respiratoire, et les parasitoses gastro-intestinales.

#### ❖ Niveau de qualification du personnel

L'analyse des données recueillies montre que : seulement 7 % des propriétaires possèdent un personnel formé soit en France soit au Cameroun.

En France, le centre de formation cité est celui de Fontainebleau alors qu'à Maroua c'est le Centre National de Formation Zootechnique et Vétérinaire (CNFZV). La durée de la formation selon la plupart des personnes enquêtées varie de 1 à 2 ans pour les techniciens vétérinaires et de 3 à 6 mois pour les maréchaux-ferrants.

#### 2.1.2. Organisation de la filière équine

Elle concerne l'approvisionnement des animaux, des aliments, des médicaments vétérinaires, du harnachement, des charrettes et calèches de même que les activités de sellerie et de maréchalerie.

#### ❖ Acquisition des animaux

Comme nous l'avons cité plus haut, les chevaux sont achetés ; mais il faut signaler que 48,9 % des propriétaires ont hérité leurs chevaux des parents voir même des grands parents.

Les chevaux proviennent essentiellement du Nigeria (11,6%), du Soudan (2,3%), du Tchad (28 %), 25,6 % des chevaux sont achetés à l'Extrême-Nord du Cameroun et 32,5% sont issues des élevages des propriétaires. Le prix d'achat d'un cheval est très variable et est fonction du service qu'il peut rendre. Il peut aller d'une centaine de mille à des millions de Francs CFA.

#### ❖ Origine des aliments

Les aliments concentrés spécifiques des chevaux ne sont pas fabriqués par les propriétaires eux-mêmes. Ils sont achetés soit à la Sodecoton soit sur le marché.

Ces aliments, présentés sous forme de granulés, coûtent en moyenne 150 Fcfa /kg.

#### ❖ **Approvisionnement en médicaments vétérinaires**

La plupart des propriétaires de chevaux affirment s'approvisionner en médicaments vétérinaires dans les pharmacies et cliniques vétérinaires dans 90,6% des cas et 9,4% des cas au marché. Ces médicaments sont représentés pour :

- 95,5 % par les antiparasitaires internes (albendazole) ;
- 60 % par les anti-inflammatoires stéroïdiens et non stéroïdiens ;
- 79% par les antibiotiques ;
- 14% par les vitamines (la vitamine C surtout) et ;
- 11,6 % par les vaccins.

La somme des pourcentages est supérieure à 100, car les médicaments sont cités plusieurs fois par les propriétaires des chevaux.

#### ❖ **Le harnachement**

De l'analyse des données recueillies, il ressort que les produits de harnachement (tapis, licol, protège boulet sangle) sont importés dans 23,2 % des cas, et 76,7 % sont achetés au Cameroun ou même fabriqués par les propriétaires à partir de matériaux de récupération comme les chambres à air, pneus et plastiques.

#### ❖ **Les charrettes et calèches**

Au Cameroun 95,3% des propriétaires de chevaux de transport ne possèdent pas de charrettes ni de calèches contre 4,7% qui en possèdent. De fabrication locale, elles sont achetées auprès des forgerons.

#### ❖ **Maréchalerie**

Les résultats obtenus montrent que 14 % des propriétaires de chevaux font recours à un maréchal-ferrant pour la pose et l'entretien des fers à chevaux. Mais il faut signaler que 83,8% des propriétaires ne font pas recours au maréchal-ferrant, car ils ne possèdent pas de fer à cheval. Les fers à chevaux sont issus d'une fabrication locale dans 11,6 % des cas, 4,6 % des propriétaires affirment

les importer du Tchad, du Nigeria et de l'Arabie Saoudite et 83,8% des propriétaires n'utilisent pas de fer à cheval.

#### ❖ Sellerie

Les selliers sont retrouvés au niveau des élevages. Ainsi 76,7% des propriétaires affirment avoir recours à un sellier et 23,3% des propriétaires ne font pas appel au sellier.

#### **2.1.3. Autres activités**

On distingue les aide-vétérinaires qui sont généralement des infirmiers vétérinaires et les chefs d'écuries. La majorité des propriétaires ont un aide-vétérinaire qui intervient en cas d'urgence ; ils ont aussi un chef d'écurie qui s'occupe de la gestion de l'exploitation.

## **2.2. ENQUÊTES AUPRES DES CENTRES EQUESTRES**

### **2.2.1. Date de création et nature des centres**

Il ressort de l'analyse des données que 33,3 % des centres équestres ont été créés entre 1980 et 1990 ; 66,7 % entre 1990 et 2000. Sur les 3 centres, deux ont un caractère public ; et le troisième centre est de type privé (individuel). Il est intéressant de savoir que les 3 centres sont situés au sud du pays dans les villes de Yaoundé et Bamenda.

### **2.2.2. Races et effectif de chevaux élevés**

Les chevaux rencontrés dans les clubs hippiques sont constitués essentiellement d'animaux de races améliorées (1/2 de sang, 3/4 de sang...) dans 66,6% des cas et suivent les races locales, importées dans 33,4% des cas. La taille du cheptel équin par centre est variable. L'effectif moyen est de  $18 \pm 6,4$  têtes.

### **2.2.3. Métiers rencontrés dans les centres équestres**

L'enquête a montré que tous les centres équestres ont un vétérinaire, un maréchal-ferrant, un sellier et des palefreniers. On trouve dans ces différents



métiers des agents travaillant de façon temporaire ou permanente en fonction du contrat les liant au centre.

Il n'y a pas de moniteur d'équitation dans ces centres, par contre 33 % des centres possèdent un instructeur. Les autres métiers qu'on y trouve sont constitués des aides moniteurs (87,5%) et des gestionnaires de manège (37,5%).

#### **2.2.4. Formation du personnel**

Nous avons constaté que 2 centres sur 3, disposent d'un personnel formé. Les lieux de formation cités sont la France et le Cameroun. La durée de la formation est de 3 à 4 ans chez les instructeurs. Outre ces derniers, le personnel restant n'a fait que des stages au Cameroun (club hippique de Yaoundé) ou à l'étranger (Escadron à cheval de l'armée Française). La durée de ces stages de perfectionnement varie de 3 à 6 mois. Mais il est important de noter que la majorité du personnel est formée sur le tas.

##### **❖ Activités des centres**

Les principales activités pratiquées par les centres sont pour l'essentiel : le dressage, le saut d'obstacles, les spectacles équestres et le concours complet d'équitation.

Il est à noter que les chevaux de l'Escadron à cheval de la Garde Présidentielle sont aussi sollicités pour le maintien de l'ordre, la surveillance des places publiques et les missions d'escortes des autorités et hôtes de marque du Cameroun.

##### **❖ Activités des chevaux**

Ils sont utilisés pour le sport, la promenade, le tourisme, l'équitation de loisir et la fantasia en dehors des compétitions officielles auxquelles ils participent.

##### **❖ Organisation des compétitions équestres**

Après sa création en août 2002, la Fédération camerounaise des Sports Equestres organise :

- des concours de dressage ;

- des concours de saut d'obstacles ;
- une coupe des clubs et ;
- un championnat regroupant les différents centres équestres.

Le but du dressage est de rendre le cheval franc et léger ; ainsi, le cheval dressé est mis en confiance et comprend les intentions du cavalier. Il est apte physiquement et moralement à répondre avec justesse, légèreté et énergie.

Quant au saut d'obstacles, il permet de juger le cheval et le cavalier sous différentes conditions dans un parcours d'obstacles. C'est une épreuve destinée à démontrer chez le cheval son aptitude au saut.

## **2.3. ENQUÊTES AUPRES DES VÉTÉRINAIRES**

Elle concerne les vétérinaires recevant des chevaux en consultation pour diverses pathologies dans la zone de l'enquête.

### **2.3.1. Prestation de service**

#### **2.3.1.1. Soins vétérinaires et prévention des maladies**

Il ressort de nos enquêtes auprès des vétérinaires que 66 % d'entre eux reçoivent des chevaux pour le tétanos et la colique ; 14 % pour l'encéphalomalacie et la lymphangite épizootique ; enfin 20 % des vétérinaires avancent comme motifs de consultation la trypanosomose et le charbon symptomatique.

En dehors de ces pathologies couramment rencontrées, des cas de gale, de déchirure musculaire, de boiterie et d'abcès ont été signalés. Le nombre moyen de chevaux reçus en consultation par mois est de 30 têtes mais il faut noter qu'au Nord du pays les consultations de chevaux sont pratiquement gratuites.

En matière de prévention, la pathologie faisant l'objet de vaccination est le tétanos. Toutefois, cette vaccination n'est pas obligatoire.

L'approvisionnement en vaccins se fait dans son stock propre dans 66,7% des cas et 33,3 % s'approvisionnent dans les autres pharmacies et cliniques de la

place. Certains vétérinaires indiquent qu'il y a souvent des ruptures dans l'approvisionnement des vaccins.

#### **2.3.1.2. Vente des médicaments vétérinaires**

Pour les vétérinaires, les médicaments équin sont moyennement vendus ; toutefois, 66,7 % d'entre eux pensent que cette activité reste un métier d'avenir.

#### **2.3.2. Formation spécialisée des vétérinaires**

Les vétérinaires enquêtés pour la plupart n'ont pas fait de spécialisation en pathologie équine. Il faut reconnaître que certains vétérinaires n'aiment pas consulter les chevaux mais d'autres le font par amour pour cet animal.

### **2.4. PROBLEMES LIES A L'ELEVAGE DU CHEVAL**

Lors de notre enquête, nous avons constaté plusieurs contraintes à l'élevage du cheval. Elles sont d'ordre sanitaire, alimentaire, génétique mais aussi liées à la reproduction des chevaux.

#### **2.4.1. Contraintes sanitaires**

De nombreuses pathologies (74,4%) freinent le développement de l'élevage équin au Cameroun. Ces maladies sont de moins en moins fréquentes dans les élevages modernes grâce aux mesures rigoureuses d'hygiène et de prophylaxie prises à cet effet. Toutefois, des boiteries mécaniques liées aux efforts physiques sont couramment observées.

Dans les élevages traditionnels mal tenus, surviennent par contre diverses pathologies telles que la trypanosomose équine, l'encéphalomalacie, le charbon symptomatique et les différentes carences en vitamines et sels minéraux.

En dehors des maladies, l'alimentation des chevaux reste un facteur déterminant dans la conduite de l'élevage chevalin.

#### **2.4.2. Contraintes alimentaires**

Le facteur alimentaire représente plus de 55,8% des cas de problèmes rencontrés par les éleveurs, car l'alimentation doit être adaptée aux besoins propres du cheval. En élevage traditionnel, les aliments sont composés de façon empirique avec des insuffisances sur le plan qualitatif et quantitatif. Dans les élevages modernes, les rations sont souvent équilibrées mais les facteurs alimentaires sont aussi à l'origine de certaines coliques du cheval.

#### **2.4.3. Contraintes de la reproduction**

La jument présente une physiologie de la reproduction très complexe. La difficulté sur le terrain n'est pas négligeable. 11,6% des propriétaires se plaignent car elle réside d'abord dans la détection des chaleurs, les avortements précoces, et dans la maîtrise de la reproduction (détection des chaleurs, moment de l'ovulation pendant les chaleurs).

#### **2.4.4. Autres problèmes rencontrés par les éleveurs**

Certains éleveurs rencontrent divers problèmes liés au manque de vétérinaire spécialisé dans le domaine équin, au manque de forages pour l'abreuvement des animaux pendant la saison sèche, au manque de surface pour le pâturage et à la mauvaise politique de l'Etat en ce qui concerne le développement de l'élevage des chevaux au Cameroun.

## **CHAPITRE 3 : DISCUSSION**

### **3.1. METHODE D'ETUDE ET DEROULEMENT DE L'ENQUETE**

Nous avons choisi dans le cadre de notre étude les provinces de l'Adamaoua, de l'Extrême-Nord, du Nord, du Nord-Ouest et du Centre, à cause de la forte concentration des élevages de chevaux, de la présence des lamidats (dans le grand Nord) et des centres équestres.

Le choix d'une méthode d'enquête dépend des objectifs poursuivis et des moyens disponibles pour sa réalisation. La méthode de travail que nous avons utilisée a consisté en une enquête semi-ouverte basée sur une fiche d'enquête comportant à la fois des questions ouvertes et des questions fermées (cf. annexe), suivie d'un entretien avec les différents acteurs de la filière équine Camerounaise

En l'absence de base de données dans la filière équine, nous avons procédé à un recensement des centres équestres pour recueillir le maximum d'informations, tandis que les propriétaires et éleveurs de chevaux de même que les vétérinaires sont choisis suivant un mode aléatoire. Mais il faut savoir qu'il a été difficile de rencontrer tous les propriétaires de chevaux, bon nombre d'entre eux refusaient de parler de leurs biens et d'autres par contre pensaient que nous avions été envoyés par l'Etat. Toutefois la même méthode (méthode classique) a été utilisée par DJIMADOUM (16) pour étudier les dominantes pathologiques chez les chevaux dans la région de Dakar et AKPO (1) pour identifier les métiers du cheval dans la région de Dakar en comparaison avec la situation au Maroc.

## **3.2. LES RESULTATS**

### **3.2.1. Propriétaires et éleveurs de chevaux**

#### **3.2.1.1. Typologie des propriétaires**

D'après les résultats obtenus, différentes professions (éleveurs, chauffeurs, commerçants, notables et fonctionnaires) sont impliquées dans la filière équine, avec des fréquences très variables.

Les éleveurs sont des personnes ayant pour principale activité l'élevage des bovins, ovins et caprins. Leur nombre important s'explique par le fait qu'ils utilisent les chevaux pour le transport de leurs marchandises, mais aussi parce qu'ils sont des bergers pour la plupart et gardent leurs animaux avec l'aide des chevaux ou parce qu'ils considèrent le cheval comme une marque de richesse et de noblesse. Cette dernière considération est proche des observations de DOUTRESSOULLE (17) qui affirme qu'avoir un cheval en Afrique est un indice de richesse. En ayant ces chevaux les éleveurs engendrent plusieurs métiers à savoir : les palefreniers, les cochers, les jockeys et même les vétérinaires pour la gestion sanitaire de l'élevage.

Les chauffeurs (transporteur, chauffeur de taxi) et notables du chef sont moyennement représentés. Enfin, seuls 14,0 % des propriétaires sont en même temps des fonctionnaires. Ce sont des personnes qui achètent le cheval pour simple prestige ou moyen de distraction. Si les métiers liés au cheval créés par ces différentes professions ne sont pas à négliger, il n'en demeure pas moins que ces types de propriétaires ne garantissent pas le développement de ces derniers.

#### **3.2.1.2. Conduite de l'élevage du cheval**

Entretenus dans des écuries ou sous des abris sommaires, les chevaux sont différemment conduits selon les systèmes d'élevage.

En système d'élevage moderne, les chevaux reçoivent en plus du fourrage (foin, fane d'arachide) des concentrés sous forme de granulés alors que les chevaux locaux élevés traditionnellement sont soit laissés sur le pâturage avec comme

complément des minéraux ou soit ils reçoivent 1 à 2 kg de mil par jour. Ainsi, la ration des chevaux conduits sur un mode traditionnel reste qualitativement et quantitativement insuffisante. Ces mêmes observations ont été faites par AKPO (1) qui évoque une sous-alimentation chronique des chevaux élevés de manière traditionnelle au Sénégal. Cette sous-alimentation ne restera pas sans conséquence sur la reproduction des chevaux.

Dans les provinces du Cameroun, la reproduction des chevaux est faite par très peu d'éleveurs qui utilisent tous la monte naturelle car le programme d'insémination artificielle ne concerne que les ruminants. Par contre cette méthode est utilisée au Sénégal au niveau de Dahra NDOYE (27). Le faible nombre d'éleveurs s'intéressant à la reproduction chevaline peut s'expliquer soit par la complexité de la physiologie de la reproduction chez la jument, ce qui justifierait également les problèmes de fertilité et d'avortement chez les juments évoqués par les éleveurs ou bien par l'absence d'encadrement technique.

Au Cameroun, les âges de mise à la reproduction sont de 2 à 3 ans chez la jument et de 3 à 4 ans chez l'étalon car l'on pense que laisser les chevaux jusqu'à cet âge entraînerait une bonne maturité sexuelle. Ils sont cependant supérieurs à ceux indiqués par JUSSIAUX (21) qui sont de 20 et 24 mois chez la pouliche.

Quant au sevrage, il a lieu entre 6 et 7 mois. Cette tranche d'âge est proche de celle indiquée par ROSSIER (29) allant de 7 à 8 mois ; BOUAZZAOUI (6) qui est de 6 mois.

Il est à souligner que le sevrage n'est pas réalisé de façon systématique. Certains éleveurs ne le font pas, expliquant qu'ils préfèrent le sevrage naturel. De tels comportements ne sont pas spécifiques à la pratique du sevrage, la plupart des éleveurs enquêtés ne sont pas sensibilisés sur le sevrage et sa pratique, ils adoptent différentes attitudes face aux maladies chevalines.

Dans la plupart des cas, les propriétaires de chevaux sollicitent le service d'un vétérinaire en cas de maladie chez leurs animaux. Néanmoins, quelques uns

interviennent directement en cas de pathologie. Ces derniers font d'abord recours aux traitements traditionnels. Ceci a été observé le plus souvent dans la province du Nord-Ouest et celle de l'Extrême-Nord où il existe plusieurs tradipraticiens ; ce n'est qu'en cas d'échec de leur thérapie qu'ils consultent un vétérinaire.

Le comportement des propriétaires vis-à-vis des pathologies équine dépend de la valeur du cheval ; c'est ainsi que les propriétaires et éleveurs des chevaux de sang font systématiquement appel à un vétérinaire alors qu'en élevage traditionnel, le vétérinaire reste souvent un dernier recours.

En général, les chevaux de sang bénéficient d'une attention particulière de la part de leurs propriétaires tant du point de vue de l'alimentation et de l'hygiène que des soins vétérinaires comparativement aux chevaux locaux. Ces observations faites sur le terrain au Sénégal par AKPO (1) sont aussi observées au Maroc où MOUJOURD (25) signale la pratique de la médecine traditionnelle équine surtout en milieu rural. Une sensibilisation de cette couche d'éleveur permettra certainement de réduire l'incidence des maladies infectieuses dans ces élevages.

### **3.2.1.3. Utilisations du cheval par les propriétaires**

Le transport, la course, le prestige et l'équitation de loisir sont les principales raisons évoquées dans les élevages au Cameroun. Le propriétaire utilise généralement le cheval à son propre compte ou l'engage dans des courses s'il le désire. Certains propriétaires élèvent pour la vente. L'élevage pour le prestige est le plus retrouvé au Nord Cameroun car la majorité des chevaux appartiennent aux chefs religieux qui sont des chefs de premier, second ou troisième degré ; toutefois, le nombre de ces propriétaires est faible et le cheval pour eux est une passion, un plaisir, un symbole d'autorité. Cette situation est également retrouvée au Maroc où les chevaux de fantasia constituent une marque d'aisance de leur propriétaire MOUJOURD (25).



#### **3.2.1.4 Formation des acteurs de la filière**

Elle est quasi absente au Cameroun. La majorité du personnel s'occupant des élevages de chevaux sont sans formation dans ce domaine. En effet, plus de 93 % des élevages disposent d'un personnel sans formation où ayant appris « sur le tas ». Le personnel formé l'a été dans des centres Français ou au Centre National de Formation Zootechnique et Vétérinaire de Maroua. Au Cameroun, le Club hippique de Yaoundé, récemment créé assure la formation de cavaliers, de lad jockeys et de jockeys.

L'inexistence au Cameroun de structures plus adaptées à la formation de tout le personnel des élevages et l'éloignement des centres équin de formation (France,) peuvent expliquer ce faible nombre d'agents formés dans cette filière. Toutefois, il est à remarquer que le besoin de formation existe et se manifeste par des déplacements vers l'étranger. Ce besoin de plus en plus croissant de la formation des acteurs de la filière équine au Cameroun serait certainement à l'origine du projet de création de la jumenterie de PETE, d'haras mais aussi d'une école de formation aux métiers du cheval (TAIGA et TELEU [32]).

L'aboutissement de ce projet pourrait améliorer le niveau de qualification de la plupart des acteurs de la filière équine et leur procurer de ce fait des emplois plus stables.

#### **3.2.1.5. Organisation de la filière équine**

Très peu d'éleveurs s'approvisionnent en animaux à partir de leur propre élevage au Cameroun. L'essentiel des chevaux est acheté localement ou importé des pays comme le Nigeria, le Tchad. Ceci est dû à des spéculations, qui voudraient que les chevaux venant de ces pays soient plus performants en course. Les aliments sont achetés en totalité, les propriétaires ne fabriquent pas les aliments pour leurs chevaux. Quant aux médicaments vétérinaires, leur approvisionnement se fait dans les pharmacies vétérinaires.

Le harnachement des chevaux améliorés et de sang nécessite des matériaux qui pour l'essentiel sont importés de l'Arabie Saoudite. S'agissant des chevaux

locaux de trait et de course, ils sont harnachés parfois avec des matériaux de récupération, ceci traduit le peu de soin apporté aux animaux de cette catégorie comparativement aux chevaux de sang ou issus de croisements avec des étalons de pur-sang. Ces observations sont semblables à celles faites par HUZARD cité par NDIAYE (26) en définissant deux races de chevaux : celle des chevaux nobles et celle des chevaux communs. La force motrice de ces derniers est souvent mise à profit dans le transport hippomobile. Les 4,7% de calèches utilisées pour ce transport sont toutes de fabrication locale. On a pu remarquer qu'au Cameroun les calèches et charrettes sont très peu utilisées par rapport au résultat obtenu par AKPO (1) au Sénégal signalant que 38,5% des propriétaires possèdent des calèches et 61,5% ont une charrette ou bien les propriétaires préfèrent utiliser les taureaux pour la traction hippomobile.

Cette organisation montre un manque de coordination dans la production chevaline et les transactions commerciales. Une centralisation de toutes ces activités permettrait une meilleure organisation de la filière équine Camerounaise et susciterait plusieurs métiers tels que les fabricants de charrettes et calèches, les commerçants des chevaux, mais aussi des spécialistes en alimentation des chevaux.

### **3.2.1.6. Métiers rencontrés**

Ils regroupent :

Les éleveurs de chevaux améliorés ou de sang qui se retrouvent au sein d'organisations socio-professionnelles pour la défense de leurs intérêts. Toutefois, il n'existe pas encore de structure chargée de leur encadrement malgré leur rôle dans l'amélioration génétique des races chevalines.

- Les palefreniers chargés d'apporter les soins aux chevaux sont présents dans toutes les écuries.
- Les lads jockeys, jockeys et entraîneurs travaillent dans les écuries de course ; parfois c'est un seul qui joue le rôle de jockey et d'entraîneur.

Autour du cheval, on retrouve également :

- Le maréchal-ferrant dont le rôle est souvent joué par des forgerons. Ces derniers sont généralement sollicités par les propriétaires de chevaux locaux. Les ferrures des chevaux de pur-sang et des F1 sont posées par des spécialistes de la maréchalerie le plus souvent ceux de l'escadron monté à cheval.
- Le sellier est souvent sollicité par les propriétaires de chevaux. La plupart des centres équestres n'ont pas de sellier.
- Le chef d'écurie joue le rôle de gérant en veillant sur le personnel. Il assure l'approvisionnement en intrants nécessaires à la bonne conduite des chevaux.
- L'aide vétérinaire remplace le vétérinaire en cas d'empêchement et pose les actes médicaux en cas d'urgence.

Au Cameroun l'absence de structures d'encadrement et de formation montre à quel point il y'a manque de personnel qualifié ; et certains propriétaires de centre équestre ont fait des remarques à ce sujet. Les différents métiers cités plus haut seront mieux valorisés car l'offre d'emploi au personnel qualifié existe.

### **3.2.2. Centres équestres**

Affiliés à la Fédération Camerounaise des Sports Equestres (FECASE), Les centres équestres sont au nombre de deux dans la ville de Yaoundé et un dans la ville de Bamenda : le club hippique de Yaoundé, le parc kirakydes-canal de Djongolo et le club 97 de Bamenda. Différentes activités sont menées par ces centres en fonction de leur infrastructure matérielle et surtout de leur nature.

#### **3.2.2.1. Nature des centres équestres**

Sur les trois (03) centres recensés dans les deux villes, seuls deux (02) sont des centres publics (le club 97 et le club hippique) ; le dernier étant de type privé.

En 2004, AKPO (1) indiquait déjà l'existence de huit (08) centres équestres au Sénégal : 6 centres de type privés et 2 centres publics.

La multiplication des centres hippiques au Cameroun et dans certains pays à vocation équestre démontre l'engouement que le public africain commence à porter pour les activités équestres ces dernières années. Le sport équestre, jadis une activité des expatriés, draine de plus en plus un grand nombre d'autochtones avec une fréquence de 44 à 60 licenciés par mois, mais il est intéressant de s'avoir que sur la majorité des licenciés la plupart sont des expatriés ainsi leur forte concentration dans des villes comme Yaoundé et Douala montre pourquoi ces centres sont installés dans le grand Sud et non dans le grand Nord.

Différentes races de chevaux prennent part aux manifestations équestres.

En dehors des chevaux locaux et améliorés du Cameroun, on retrouve dans les clubs hippiques : le pur-sang anglais, le pur-sang arabe et des ânes.

Les chevaux améliorés sont fortement représentés, car de part leur conformation, ils donnent de bons résultats lors des compétitions équestres, ce qui justifie leur utilisation à des fins sportives notamment pour les sauts d'obstacles. Dans les trois clubs hippiques que nous avons visités, les chevaux rencontrés sont constitués essentiellement par le Dongolaw la race arabe barbe comme race locale. Ces races en présence d'un excellent instructeur donnent des bons résultats dans le domaine de l'équitation.

Il convient de noter que c'est l'entretien, le suivi, la mise en condition de même que la préparation des chevaux pour l'équitation et la gestion sanitaire de l'élevage qui ont favorisé la création de différents métiers dans les centres équestres.

### **3.2.2.2. Métiers rencontrés dans les centres équestres**

Nous avons : le palefrenier, le maréchal-ferrant, le sellier, l'instructeur, l'aide-moniteur, le gestionnaire de manège et le vétérinaire.

Si tous les centres possèdent des palefreniers, il n'en est pas de même pour les autres métiers. Le maréchal-ferrant et le sellier exercent de façon temporaire dans certains centres, le nombre réduit de personnel se justifie par le manque de

structures de formation au niveau du pays et le coût élevé de la formation à l'étranger.

Le rôle des moniteurs d'équitation est surtout joué par des aides-moniteurs ; ce terme est utilisé pour désigner les agents chargés de dispenser l'enseignement de base pour l'équitation sportive élémentaire et ceci à défaut de moniteurs qualifiés.

Quant aux instructeurs, ils sont rencontrés dans un seul centre au Cameroun. Il n'y a pas de professeur d'équitation et le domaine du tourisme est encore peu exploité dans les provinces du pays. Le rôle de gestionnaire de manège équestre est assuré par des « gérants » qui s'occupent de l'organisation des activités équestres mais aussi des snack bar qui sont au sein du centre.

Les vétérinaires exercent aussi de façon temporaire dans les centres équestres, parfois ils sont remplacés par les infirmiers vétérinaires.

Toutefois, une grande partie du personnel de ces centres reste encore sans formation initiale.

### **3.2.2.3. Formation du personnel des centres équestres**

Au Cameroun, nous avons constaté que les instructeurs, maréchaux-ferrants et les selliers ont souvent suivi des formations en France ou à Maroua. L'éloignement des lieux et le coût relativement élevé de la formation pourraient expliquer le faible taux d'agents formés. Il est important de noter que les maréchaux-ferrants, et les selliers appartiennent tous à l'escadron monté à cheval.

La plupart des centres équestres dispose d'infrastructure matérielle requise pour la pratique de l'équitation. La diversité des activités menées est fonction de l'équipement matériel de ces centres. Ces derniers s'adonnent à l'équitation de loisir, aux promenades, aux activités de dressage et de saut d'obstacle. L'ouverture des écoles de formation spécialisées dans les domaines équins tels que la maréchalerie, la sellerie et autres permettrait le recrutement des jeunes vétérinaires chômeurs au Cameroun.

### **3.2.3. Au niveau des vétérinaires**

Il n'y a pas de spécialiste de pathologie équine au Cameroun, il est important de savoir que dans tout le grand Nord un seul vétérinaire s'occupe des chevaux en clinique privée, le reste des vétérinaires est dans la fonction publique. La gestion sanitaire se fait de plus en plus par les infirmiers et techniciens d'élevage ; et dans le grand Sud un seul vétérinaire se veut spécialiste de chevaux après avoir fait quelques stages en France et d'autres par contre ont peur de cet animal et préfèrent renvoyer les propriétaires ou les orienter chez un autre vétérinaire. L'Etat devra encourager et envoyer les vétérinaires en formation dans le domaine de la pathologie, de la reproduction équine.

Il faut aussi reconnaître que les propriétaires eux-mêmes traitent leurs animaux après avoir vu un vétérinaire le faire. Vu le cheptel équin considérable et le manque de vétérinaires au Cameroun, la nécessité de former des spécialistes s'impose et ainsi les autres métiers suivront.

### **3.2.4. Problèmes rencontrés par les éleveurs**

Les différentes contraintes (sanitaires, alimentaires, et de reproduction) rencontrées par les éleveurs peuvent s'expliquer par le fait le Nord Cameroun et soumis à une longue période de saison sèche qui entraîne une diminution des récoltes et un coût élevé de fourrage, foin, paille et matière première tels que le mil et le sorgho. En outre une insuffisance alimentaire, mais aussi un manque de surface pour le pâturage renforce cet handicap.

La majorité des éleveurs enquêtés est analphabète et sous informée par l'Etat sur l'élevage du cheval et ce manque de sensibilisation entraîne une recrudescence des différentes pathologies citées plus haut mais aussi sur les avortements, la détection des chaleurs chez la jument ceci a été aussi décrit par (TAÏGA et TELEU [32]) en 2002.

En somme, la filière équine au Cameroun connaît encore des difficultés tant sur le plan de la conduite de l'élevage que sur celui de son organisation et de son encadrement.

Une bonne connaissance des contraintes limitants le développement de la filière équine au Cameroun permettra de réduire leurs impacts et de faire des recommandations en vue de l'amélioration des conditions de l'élevage et de l'exploitation du cheval.

## **CHAPITRE 4 : RECOMMANDATIONS**

Les recommandations s'adressent aux entités capables d'agir de manière efficace pour une meilleure organisation de la filière équine au Cameroun.

Ainsi, des actions sont à entreprendre à différents niveaux pour assurer la promotion de l'élevage équin et ses métiers.

### **4.1. RECOMMANDATIONS A L'ETAT**

L'Etat a une part importante de responsabilité dans la bonne organisation de la filière équine. En effet, l'Etat devrait créer des infrastructures nécessaires au contrôle et à la gestion des données équines. Ainsi, en s'inspirant de l'expérience Sénégalaise (stud-book, concours, prime aux naisseurs, document d'accompagnement), la mise en place des haras nationaux, déjà en projet, la réhabilitation des différentes jumenteries ou même des stations de monte pourrait favoriser une relance de la filière équine au Cameroun. La sélection et l'identification des chevaux, le contrôle de la production équine et la recherche de débouchés stables garantiront certainement aux éleveurs des revenus substantiels. Au même moment le ministère de l'élevage doit :

Créer un Service qui s'occupe du cheval au ministère de l'élevage et qui s'attellera à mettre au point des textes réglementant les transactions commerciales et la lutte anti dopage ; ceci permettra une plus grande implication des vétérinaires dans les visites d'achat et la création des stud-books.

L'Etat devrait venir en aide aux fédérations des sports (FECASE), promouvoir l'équitourisme et l'organisation d'un championnat national des jeux équestres dans les provinces de l'Adamaoua, l'Extrême-Nord, le Nord et le Nord-Ouest



## **4.2. RECOMMANDATIONS AUX INSTITUTIONS DE RECHERCHE ET DE FORMATION**

Elles doivent viser une professionnalisation de la filière équine et l'exécution de programmes de recherches.

### **4.2.1. Professionnalisation de la filière**

La réduction de l'amateurisme observé dans le secteur du cheval passera par une formation aux métiers du cheval et un encadrement continu des éleveurs de chevaux

#### **4.2.1.1. Formation aux métiers du cheval**

Les métiers liés au cheval ont permis la création de nombreux emplois en milieu rural et urbain : éleveurs, palefreniers, lad jockeys, entraîneurs, maréchal ferrant etc.

Ces emplois souvent informels ne facilitent pas l'appréciation de l'impact socio-économique de la filière chevaline puisqu'ils naissent et meurent au gré de la demande.

Une formation continue des différents acteurs permettra certainement à la filière de connaître un véritable essor à travers des métiers aux emplois formels et durables à s'avoir :

- Formation des palefreniers ;
- Formation au métier de maréchal ferrant ;
- Formation des artisans fabricants des charrettes, charrues, selles et harnachements.

Mais tout ceci passe par la création de différentes écoles dans le pays car nous avons constaté l'éloignement des lieux de formation, mais aussi leur coût élevé.

Il est important de mener des actions avec des institutions tel que l'EISMV dans le domaine de la formation, ainsi nous suggérons :

- la création d'un département hippique au sein de l'EISMV, lequel se chargera du recyclage des vétérinaires et agents d'élevage s'occupant du cheval, des entraîneurs de chevaux de course, des palefreniers et lad jockeys. Ces

premières actions porteront essentiellement sur des notions relatives à la physiologie et aux pathologies équines.

- la création de modules de formation sur les métiers du cheval afin de permettre aux étudiants intéressés de faire des spécialisations dans les domaines de la nutrition, de la reproduction ou même de la chirurgie équine ; l'organisation de journées d'études, de séminaires ou de sessions de formation sur le cheval pour intéresser un public plus important aux activités hippiques.

- la mise en place de modules de cours à distance pour les vétérinaires et agents d'élevage d'autres pays possédant un cheptel équin non négligeable tels que : le Burkina-Faso, le Cameroun, la Mauritanie, le Mali, le Niger, et le Tchad ; la formation de moniteurs et de professeurs d'équitation pour une politique nationale de développement de la filière équine.

Il est à noter que certaines actions sont déjà entreprises par l'EISMV à savoir la formation des gendarmes cavaliers pour le renforcement de leur capacité dans le domaine.

#### **4.2.1.2. Création d'une structure d'encadrement des éleveurs**

Du fait de l'importance de son rôle dans la production chevaline, l'éleveur doit pouvoir être informé des nouveautés qui peuvent contribuer au développement de son élevage : résultats de recherche, réglementation, évolution et cours du marché. Pour ce faire, il doit avoir une formation continue et permanente. Des actions coordonnées entre le club des amis du cheval, le COCHIMED et de la FECASE permettront de mettre à la disposition des éleveurs des sources d'information (revue et presse équine) nécessaires à leur encadrement.

#### **4.2.1.3. Programme de recherche**

Différents axes de recherche permettront d'approfondir certaines connaissances sur le cheval. Ainsi, des programmes de recherche peuvent être initiés dans les domaines :

- de l'alimentation, pour apprécier les besoins spécifiques des chevaux selon leur type (cheval de trait ou de course) mais aussi la vulgarisation des aliments des chevaux ;
- promouvoir les cultures fourragères et la production du foin ;
- de la génétique, afin de mieux cerner les caractères liés au comportement des chevaux dans les programmes de sélection ; ce qui permettra d'adapter la sélection à l'usage auquel le cheval sera destiné (course, équitation, trait, fantasia) ;
- identification des races locales ;
- de la reproduction équine, pour une meilleure maîtrise de la reproduction dans cette espèce ;
- un partenariat avec le Laboratoire National Vétérinaire (LANAVET) pour la maîtrise des pathologies spécifiques au cheval ;
- de la médecine du sport par des essais de contrôle anti-dopage chez les chevaux de course. Ceci donnerait plus de crédibilité aux courses qui draineront davantage de monde et leur permettront certainement d'atteindre leur but essentiel qui est la sélection des chevaux les plus performants.

Ces différents programmes de recherche trouveront certainement leur place avec l'aboutissement du projet de haras nationaux ou stations de monte.

#### **4.3. RECOMMANDATIONS AUX AUTRES ACTEURS DE LA FILIERE EQUINE**

A l'image des propriétaires et éleveurs de chevaux Sénégalais, ceux du Cameroun doivent redynamiser leur organisation afin de promouvoir l'élevage du cheval.

Les centres équestres doivent viser un monde plus élargi en passant de l'équitation traditionnelle à une équitation plus moderne. Ils pourront créer de nouvelles activités ou disciplines équestres telles que : rallye, jeux de cirque,

journée ou semaine du cheval ou même susciter des concours à l'échelle sous régionale tels que les courses de chevaux.

Les vétérinaires par contre doivent se spécialiser et acquérir des équipements adaptés à la clinique équine.

## CONCLUSION

Considéré comme la plus noble conquête de l'homme, le cheval est un animal porteur de civilisations, chargé de symboles et de prestiges.

Au Cameroun comme partout ailleurs, le cheval occupe une place de choix parmi les animaux domestiques en raison de sa présence dans plusieurs secteurs d'activités.

En milieu rural, le cheval sert dans les transports, la fantasia et les travaux champêtres tandis qu'en milieu urbain, il est souvent utilisé pour la traction hippomobile, les courses et l'équitation de loisir.

Le secteur du cheval revêt ainsi un intérêt socio-économique certain par le développement progressif des métiers qu'il engendre.

Dans les différentes provinces du Cameroun, les enquêtes menées au niveau des propriétaires, des éleveurs de chevaux, des centres équestres et auprès des vétérinaires ont permis d'identifier :

- dans le domaine agricole : les métiers de palefrenier, de maréchal ferrant, de sellier et d'éleveurs de chevaux de course, de selle et de trait ;
- dans le domaine de l'équitation : les métiers d'instructeur, de gestionnaire de manège et d'aide- moniteur ;
- dans le domaine des courses : ceux de lad jockey, de jockey et d'entraîneur de chevaux ;
- dans le domaine de la santé : les vétérinaires et les aide vétérinaires (infirmiers vétérinaires).
- dans les transactions commerciales, les marchands et négociants de chevaux sont retrouvés.

Il ressort de cette répartition que le cheval est un véritable vecteur d'insertion sociale regroupant plusieurs acteurs parmi lesquels les propriétaires et éleveurs de chevaux sont fortement représentés.

L'activité professionnelle permet de distinguer cinq catégories de propriétaires de chevaux au niveau du Cameroun: des commerçants, des fonctionnaires, des chauffeurs, des notables et des éleveurs dans les proportions respectives de 14 % ; 14 % ; 7 % 11,6% et 53,5 %.

Ils exploitent différentes races de chevaux constituées essentiellement par les chevaux locaux : Poney kirdi, le Dongolaw, le cheval du sahel et le cheval anglo-arabe dans 69,8 % des cas ; les races améliorées pour 16,2 % ; et enfin les chevaux importés représentés par les purs-sangs Anglais, et pur sang Arabe, dans la proportion de 4,7 %.

Le nombre de chevaux par propriétaire est en général faible : plus de 48,8 % des propriétaires possèdent entre 1 et 5 chevaux avec une moyenne de 2 têtes.

Dans les centres équestres par contre, le cheptel équin est plus important avec une moyenne de 18 têtes.

Les chevaux sont élevés aussi bien en système traditionnel que moderne. En élevage moderne, l'alimentation est souvent composée de rations assez équilibrées alors qu'elle reste qualitativement et quantitativement insuffisante en élevage traditionnel.

69,8 % des éleveurs assurent la reproduction des chevaux par la monte naturelle.

Face aux pathologies : 83,7 % des propriétaires font appel à un vétérinaire ; 16,3% interviennent d'abord avant de faire recours à un vétérinaire en cas d'échec de traitement.

En ce qui concerne la qualification du personnel, il est à remarquer que plus de 93 % des élevages utilisent un personnel non qualifié contre moins de 10 % qui ont reçu une formation initiale dans leur domaine. Les lieux cités pour ces formations sont le Cameroun, et la France. Une grande partie des emplois est

tenue dans l'informel avec un rôle de plus en plus prépondérant des forgerons qui posent et entretiennent les ferrures des chevaux en lieu et place du maréchal ferrant.

Autour du cheval, se sont développées de nombreuses activités formelles et informelles qui emploient une main-d'œuvre non négligeable. Toutefois, l'exploitation de cet animal reste confrontée à certaines contraintes liées notamment : à l'inadéquation entre la qualification et l'exercice du métier, à la gestion de la production équine, aux facteurs alimentaire, génétique et à la reproduction chevaline.

En effet, la promotion de l'élevage équin et des métiers liés au cheval passe par :

- la professionnalisation de la filière équine à travers une formation aux métiers du cheval, un accent particulier sera mis sur la sensibilisation et l'encadrement des éleveurs ;
- une bonne organisation au niveau de la filière équine, en s'inspirant du modèle Sénégalais par exemple, à travers l'enregistrement et l'identification des chevaux, la redynamisation des organisations socio-professionnelles, une plus grande implication des vétérinaires dans les visites d'achat ;
- une équitation plus moderne dans les centres équestres ;
- un perfectionnement des infrastructures au niveau des hippodromes et jumenterie ;
- une spécialisation des vétérinaires en médecine équine ;
- un programme de recherche orienté vers l'alimentation, la reproduction, la génétique et le contrôle anti-dopage chez le cheval. L'aboutissement du projet de création des haras conduira certainement à la mise en place de programmes de sélection, d'identification et de gestion des stud-books nécessaires à une valorisation du cheval et ses métiers.

## BIBLIOGRAPHIE

**1-AKPO Y., 2004.**

Contribution à l'identification des métiers liés du cheval dans la région de Dakar et comparaison avec la situation au Maroc  
Thèse : Méd. Vét : Dakar ; 11.

**2-AMIOT R., 1982**

Le cheval.- Paris : Ed Presses Universitaires de France. -125p

**3-BANGRE H., 2006**

Le PMU fait dans le social : [Ressource électronique]- accès Internet.URL.  
<http://www.afrikeco.com> (page consultée le 20décembre2006)

**4-BELEI D., 1991.**

Contribution à la connaissance de la pathologie infectieuse et parasitaire du cheval au Togo  
Thèse : Méd. Vét: Dakar ; 16.

**5-BOLLART X., 1982**

Le cheval de chasse  
Thèse : Méd. Vét:Toulouse ; 96.

**6-BOUAZZAOUI I., 1998**

Le cheval au Maroc : Elevage et maladies  
Thèse : Méd. Vét. : Rabat ; 34.

**7-BOUDAREL A., 1996**

Dos et dorsalgies : acupuncture et méthodes dérivées chez le cheval.  
Thèse : Méd. Vét. : Toulouse ; 84.

**8-BRASSEL Y., 1982**

Essais sur les sources et étapes de la domestication.  
Thèse : Méd. Vét. : Toulouse ; 98.

**9-CAMEROUN Encyclopédique.**

[Ressource électronique]- accès Internet.URL Source Microsoft Encarta

**10-CAMEROUN. Ministère de l'Administration Territoriale, 1999**

Direction de la Statistique et de la Comptabilité Nationale.- Yaoundé : Ministère de l'Administration Territoriale.- 13p.

**11-CAMEROUN. Ministère de l'Elevage des Pêches et Industries Animales, 2000.**

Rapport annuel 1 Yaoundé : Direction des productions animales.-24p.

**12-CAMEROUN. Ministère de l'Elevage des Pêches et Industries Animales,**

Rapport annuel 1 Yaoundé : Direction des services vétérinaires.-34p.



**13-CEREOPA, 1979**

Cheval de selle, de sport ou de service : un ou plusieurs produits, un ou plusieurs marchés.  
Table ronde.- Paris : CEREOPA.- 10 p.

**14-CIRAD-CTA**

Atlas d'élevage du bassin du lac Tchad et rapport MINEPIA-IRAD.- Montpellier : CIRAD.-  
54 p

**15 CRIAUD J., 1976**

Géographie du Cameroun. Paris : Edition ST-PAUL.-23 p.- (Les classiques Africains)

**16- DJIMADOUN J., 1994**

Dominantes pathologiques chez les chevaux de trait urbains dans la région de Dakar.  
Thèse : Méd. Vét. : Dakar ; 19.

**17- DOUTRESSOULLE G., 1947**

L'élevage en Afrique Occidentale Française.- Paris: Ed. Larose. - 297 p

**18- ENOFF P., 1994**

Le nouveau manuel du cavalier.- Paris : Ed. Solar.- 319 p.

**19- FROGER V., 1984**

La visite d'achat du cheval de selle.  
Thèse : Méd. Vét. : Toulouse ; 21.

**20-HUGON M., 1996**

Le lait de jument.  
Thèse : Méd. Vét. Toulouse ; 48p.

**21-JUSSIAUX M. et TRILLAUD C., 1977**

La reproduction chez le cheval : Tome1. L'étalon.-Paris : Maloine.- 78 p.

**22-KABORET Y. Y. ; ABIOLA F. A. ; ASSANE M., 2004**

Développement de l'élevage du cheval en Afrique subsaharienne : une contribution à la  
création d'emplois. Texte du discours de la rentrée solennelle de l'EISMV.  
*RASPA.*, 2 (1) : 91-95p.

**23-MARCENAC L. N., 1969**

Encyclopédie du cheval.- 2<sup>e</sup> éd.- Paris : Maloine.- 1248 p.

**24-MARTIN-ROSSET W., 1990**

L'alimentation des chevaux.  
Paris : INRA.- 232 p.

**25-MOUJOURD N., 1988**

Contribution à l'étude de l'élevage des chevaux Barbes et Arabes-Barbes dans les régions de  
Khénifra, Tissa, Maaziz et Tifelt.  
Thèse : Méd. Vét. : Rabat ; 89p.

**26-NDIAYE M., 1978**

Contribution à l'étude de l'élevage du cheval au Sénégal.

Thèse : Méd. Vét. : Dakar ; 15.

**27-NDOYE P., 1988**

Le cheval de course au Sénégal.

Thèse : Méd. Vét. : Dakar ; 29.

**28-CAMEROUN. Ministère de la Défense, 2006**

Revue de presse : Escadron à cheval (numéro 001).Premier trimestre 2006

**29-ROSSIER E., 1977**

Le cheval : conduite d'un élevage.- Paris : Maloine.- 94 p.

**30-ROSSIER E., 1977**

Economie et développement du cheval en France.-Paris : Maloine.- 76 p.

**31- SEIGNOBOS C., 1987**

Poney du Logone et les derniers peuples cavaliers. Maison-Alfort.-7 p.

**32-TAIGA et TELEU ., 2002**

Evaluation de l'étude-diagnostic et stratégie de développement des courses et de l'élevage des chevaux au Cameroun. Rapport du Fond des Courses et de l'Élevage du Cheval au Cameroun, Yaoundé.

**33-THEIN P., 1992**

Nouvelle encyclopédie du cheval : élevage- soins- dressage- médecine- sport- droit.

Paris : Maloine.- 785 p.

**34-WOLTER R., 1999**

Alimentation du cheval. – 2<sup>e</sup> ed.-Paris : Editions France Agricole.- 478 p.

# **ANNEXES**

# FICHE D'ENQUETE AU NIVEAU DES ELEVEURS ET PROPRIETAIRES DE CHEVAUX

## I- Caractéristique de l'élevage

### A- Donnés générales

Date..... ;

Province.....

Le lieu de l'enquête.....

Personne enquêtées

1-propriétaire

2-éleveur

3-entraîneur

4- gardien

5- autres.....

Renseignement sur le propriétaire

- Nom et adresse

- Profession

- Ethnie

### Races de chevaux élevés

1- Locales

3- importés

2- Améliorées

4-mixte

Effectif des chevaux.....

mâles .....

femelles

### Modes d'acquisition des chevaux

1-achat

3- prêt

2- don

4-héritage

### B- Mode d'entretien des chevaux

- élevage moderne (écurie)

oui

non

- si oui, avez-vous des palefreniers

oui

non

- élevage traditionnel rural

oui

non

### Alimentation

- fourrage -concentrés

- pâturage - minéraux

### C- Reproduction

#### Mode de reproduction

1- insémination artificielle

2-monte naturelle

3-mixte

Age des juments et étalons à la première monte

Age du sevrage

**Y a-t-il des avortements**                      oui non

Si oui combien par an.....

Autres à préciser.....

D- Encadrement éleveurs

**Avez-vous reçu une formation en élevage de chevaux**      oui                      non

Si oui où..... par qui..... durée.....

**Existe-t-il des organisations socioprofessionnelles d'éleveurs ou de propriétaires de chevaux**

Oui      non

Si oui lesquelles .....

**Etes- vous membre**                                      oui                      non

Sinon pourquoi.....

E- Pathologies rencontrées

**Avez – vous souvent des maladies dans votre élevage**                                      oui

non

Si oui lesquelles .....

**Dispositions prises en cas de maladies**

- 1- appel d'un vétérinaire
- 2- traitement par soi-même
- 3- vente
- 4- autres (à préciser)

II- Utilisation du cheval

**Dans la société**

1- mariage 2- prestige 3- baptême 4- funérailles

**Force de travail**

1- culture attelée 2-transport 3- course

**Si course, avez-vous des :**

1-entraîneurs 2- jockeys 3- lad jockeys 4- autres (à préciser)

**Viande**

1- consommation humaine 2- alimentation animale

**Autres (à préciser)**

1-lait 2- cavalerie 3-fumier 4- équitation de loisir

III- **Organisation de la filière**

A- Source d'approvisionnement

**Animaux**

1- élevage domestique 2-confiance 3- achat

En cas d'achat où.....prix unitaire du cheval de service..... prix unitaire

D'un reproducteur

**Aliments spécifiques**

1- produits par soi-même (lesquels.....)

2- achats où..... prix du Kg.....

**Médicaments et gammes de vaccins de chevaux**

**-Lieu d'achat**

1- marché

2- vétérinaire

3-autres

## **-principaux médicaments et vaccins achetés**

### **Harnachement**

Utilisez – vous des harnais    oui            non  
Si oui qui sont vos fournisseurs.....

### **Charrettes**

Avez – vous de charrettes    oui            non  
Si oui :                            1-fabrication locale                            2- importation

### **Calèche**

Avez – vous de calèches    oui            non  
Si oui :                            1- fabrication locale                            2-importation

### **Maréchalerie**

Avez – vous des fers à chevaux    oui            non  
Si oui    1 fabrication locale    2 importations  
Avez-vous un maréchal-ferrant    oui            non  
Si non qui entretient les fers à chevaux.....

### **Sellerie**

Avez-vous un sellier                            oui            non

## **B – Commercialisation**

### **But de l'élevage**

1-autoconsommation                            2 –location  
3-vente    5-autres.....  
Si vente : prix de vente unitaire    cheval local.....    Cheval de pur sang.....

**Y a t- il d'intermédiaires**            oui            non

## **IV- Problèmes rencontrés**

### **Quels sont les problèmes rencontrés dans l'élevage du cheval**

1-alimentation et zootechniques                            2-pathologiques  
3-de reproduction    4-autres (à préciser)

**Quelles solutions souhaiteriez-vous qu'on vous apporte pour améliorer l'exploitation des chevaux.....**

## FICHE D'ENQUETE AU NIVEAU DES VETERINAIRES

Date

Province

Lieu de l'enquête

Nom du cabinet ou de la clinique

Adresse

**Consultation de chevaux**            oui            non

Si oui pour quelles maladies

1- peste équine    2-tétanos            3- tuberculose

4-lymphangite épizootique    5-colique    6- botulisme    7- autres

Nombre de consultation par jour..... par mois.....

**Etes-vous spécialiste des chevaux**    oui    non

**Avez-vous eu des formations complémentaires sur les chevaux**

1-oui                            2-non

Quelles sont les maladies contre lesquels vous vaccinez

Vaccination obligatoire    oui            non

**Qui vous fournit les vaccins**

1-propre stock    2-autres pharmacies    3- autres (à préciser)

Y a-t-il souvent des ruptures de vaccins

**Ecoulez-vous rapidement les médicaments des chevaux**

1-oui                            2-non

La clinique équine a-t-elle un avenir.....

Quelles sont les difficultés que vous rencontrez.....

## FICHE D'ENQUETE AU NIVEAU DES CENTRES EQUESTRES

Date

Province

Lieu de l'enquête

Nom du centre

Date de création

Nature du centre

1- privé      2- public      3- autres (à préciser)

Races de chevaux élevés

1- locales      2- améliorées      3- importées      4- mixte

Effectif des chevaux .....

Nombre de personnes employées.....

Nombre de vétérinaires employés.....

- permanents

- temporaires

Différents métiers :

1- sellier      2-maréchal ferrant      3- palefrenier      4- moniteur      5- instructeur

6- autres (à préciser)

Différents activités au niveau du centre :

1- dressage      2- saut d'obstacle      3- autres (à préciser)

Domaines d'activités des chevaux

1- promenade      2-tourisme      3- sport      4-autres

Votre personnel a-t-il suivi une formation      oui      non

Si oui, où..... durée.....

Quelle est la fréquence moyenne des visiteurs par jour..... Par mois.....

Que souhaiteriez-vous pour améliorer le fonctionnement de votre centre.....



# CONTRIBUTION A L'IDENTIFICATION DES METIERS DU CHEVAL AU CAMEROUN

## RESUME

Au Cameroun le cheval présente une importance socio-économique qui se justifie par sa présence dans plusieurs secteurs d'activités. Autour de cet animal, se sont développées de nombreuses activités formelles et informelles tant en milieu urbain qu'en milieu rural.

Cette étude a été menée pour permettre une meilleure connaissance sur l'importance économique du cheval à travers les métiers qu'il est susceptible d'induire.

Les enquêtes menées dans les provinces du Cameroun à savoir la province de l'Adamaoua, du Centre, de l'Extrême-Nord du Nord et enfin du Nord-Ouest auprès des différents acteurs de la filière équine (propriétaire et éleveur de chevaux, responsable des centres et club équestres, et enfin les vétérinaires) nous ont permis d'identifier principalement les métiers de palefrenier, de maréchal ferrant, de sellier, de gestionnaire de ménage, d'aide moniteur, d'instructeur, d'éleveur, de lad jockey, de jockey, d'entraîneur, de vétérinaire, d'infirmier vétérinaire et de premier garçon d'écurie.

D'autres professions telles que le journalisme et la photographie côtoient le monde du cheval. Ces métiers sont tenus pour l'essentiel dans l'informel.

Pour limiter le manque d'organisation dans la filière équine, il est recommandé aux institutions de formation une professionnalisation de ce secteur. Les propriétaires et éleveurs de chevaux doivent mieux s'organiser. Les centres équestres doivent tendre vers une équitation moderne, mais tous ces efforts seront soutenus par l'Etat à travers ces projets d'haras national et de jumenterie dans le pays.

**Mots clés :** Cheval, Métier, Identification, Formation, Cameroun.

MOHAMADOU

Tel : 00(237) 502 47 47 (Cameroun) / 00(221) 534 24 96 (Sénégal)

BP : 501 Yaoundé, Cameroun.

E-mail : [mohamadou792001@yahoo.fr](mailto:mohamadou792001@yahoo.fr)  
[vincynzo@hotmail.com](mailto:vincynzo@hotmail.com)