

République du Sénégal

Un peuple - un but-une foi

Ministère de l'éducation

UNIVERSITE CHEIKH ANTA DIOP DE DAKAR



**INSTITUT NATIONAL SUPERIEUR DE
L'EDUCATION POPULAIRE ET DU SPORT (INSEPS)**

**MÉMOIRE DE MAITRISE ES-SCIENCES ET
TECHNIQUES DES ACTIVITES PHYSIQUES ET
SPORTIVES (STAPS)**

**THEME : LE FOOTBALL PROFESSIONNEL
AU SENEGAL : Bilan de la première année,
problèmes et perspectives.**

Présenté et soutenu par :

Ibrahima DIEDHIOU

Sous la Direction de :

Mr. Birame cissé THIAM

Professeur à l'INSEPS

Année universitaire 2009/2010

DEDICACES

Au nom de DIEU, le tout Puissant, le Clément et à son Prophète MOUHAMED (P.S.L)

Je dédie ce travail :

A mon père Yancouba DIEDHIOU qui m'a soutenu dans toutes les situations et m'a poussé à aller de l'avant.

A ma mère Souadou BADJI pour son amour, sa protection, son dévouement envers ses enfants et c'est l'occasion pour moi de lui dire Merci Maman.

A mon très cher ami Ismaila SOUMARE, je lui dis merci pour son aide, son soutien et son affection.

À mes frères et sœurs : Abasse DIEDHIOU, Kéba DIEDHIOU, Vieux Kassana DIEDHIOU, Siaka DIEDHIOU, Fatou DIEDHIOU et Maman DIEDHIOU.

A mes amis Karamba DIATTA, Modou DIEDHIOU, OUSMANE DIBA et PARCOEUR.

A ma très chère amie Sally DIATTA, et son fils Mamadou Lamine DIEDHIOU

A mes amies Banna SAGNA et son fils Moussa, Binette DIEDHIOU, Boundaw DIEDHIOU

Aux camarades de promotions : moussa BODIAN, Alassane DIEDHIOU, Denaz, Wandey

A Monsieur le professeur Ousmane SANE qui m'a beaucoup aidé à ma première année à l'INSEPS.

A tous ceux qui ont contribué, de près ou de loin, à la réalisation de ce travail.

A mes petits frères, El hadji, Moustapha, Diadio, Ousmane et Tombon ainsi que Noumo DIEDHIOU.

A toutes mes petites sœurs. A mes amis LAMINE DIEDHIOU, DIENG DIATTA, TATA DIEDHIOU et BEBE DIEME.

A mes tantes et mères MATA DIEDHIOU, SENEBOU BADJI, SENEBOU DIEME et HABY SONKO.

A mes oncles MOMODOU A. DIEDHIOU, LANDING DIEDHIOU et SIDYA DIEME.

A mes cousins et cousines de la famille.

REMERCIEMENTS

Je rends grâce à DIEU le tout Puissant pour avoir permis l'accomplissement de ce travail.

Je remercie Monsieur Birane Cissé THIAM qui, malgré ses multiples occupations, a voulu diriger ce travail avec rigueur, méthode et abnégation. Qu'il trouve ici l'expression de ma profonde gratitude.

Je remercie aussi Monsieur Ousmane SANE qui m'a soutenu durant toutes ces années.

Mes remerciements vont tout particulièrement

A tous les professeurs de l'INSEPS

A Monsieur Moussa CISSE, Secrétaire permanent de la LSFP

Aux joueurs et entraîneurs de (Jaraaf, DUC, JA, GFC et Niarry Tally)

A mes professeurs de football en l'occurrence Mr Mayacine MAR et Mr. Mama SOW.

A Mr. Bathia DIAGNE pour son soutien et son aide.

A toute l'administration de l'INSEPS

Ce travail est pour moi l'occasion d'exprimer toute ma gratitude et ma reconnaissance à tous ceux qui, de près ou de loin, par leur disponibilité et leur conseil, m'ont apporté leur soutien.

GLOSAIRES DES ABREVIATIONS ET DES SIGLES

A.S.C (Association Sportive et Culturelle)

C.A.F (Confédération Africaine de Football)

C.A.N (Coupe d'Afrique des Nations)

C.N.F (Le Comité de Normalisation du Football)

FA Cup (Football Association Cup) en Anglais

F.I.F.A (Fédération Internationale de Football Associations)

F.S.F (Fédération Sénégalaise de Football)

L.S.F.P (Ligue Sénégalaise de Football Professionnel)

LOGO DE LA LIGUE SENEGALAISE DE FOOTBALL PROFESSIONNEL



RESUME

Les mutations sont intervenues dans le football Sénégalais durant ces dernières années. C'est ainsi qu'une étude a été faite sur ce domaine. Cette recherche vise à faire un bilan du football

professionnel au Sénégal après une première édition de ce championnat. Cela renvoie à une série d'objectifs recherchés comme :

- Voir comment ce football est organisé
- Exposer le bilan de la première édition de la ligue professionnelle
- Faire ressortir les problèmes et les perspectives de ce football.

Pour réaliser ce travail, nous nous sommes appuyés sur les enquêtes par questionnaire et des études documentaires. Nous avons interrogé les principaux acteurs de cette discipline

Ce travail nous a permis non seulement de comprendre l'historique et l'organisation du football professionnel au Sénégal, mais aussi de faire ressortir des résultats importants sur le bilan de la première édition de la ligue professionnelle. Par ailleurs cette analyse a permis de mettre en disposition les grandes difficultés du football professionnel au Sénégal qui sont : le manque de ressources financières et le manque d'infrastructures. L'édition 2009 est surtout marquée par un calendrier très agité avec de nombreux contentieux entre les clubs.

. Dans ce cas, les solutions proposées sont : la création des infrastructures modernes, la recherche permanente des sources de financement et de la bonne gestion ainsi que la définition d'un calendrier stable et maîtrisé du championnat.

SOMMAIRE

Résumé1

Sommaire.....	2
Introduction.....	4
Problématique.....	6
Chapitre I. Revue de littérature.....	8
I. L’Historique du football professionnel.....	8
II. L’organisation générale du football professionnel au Sénégal.....	11
II- 1. Schéma récapitulatif de l’organisation du football professionnel en relation avec d’autres institutions.....	11
II-2. La ligue Sénégalaise de football professionnel : structure, composition et fonctionnement (LSFFP).....	12.
II 3. Les clubs de la ligue professionnelle : saison 2008/2009.....	16
II-4.les différents types de clubs de la ligue professionnelle de football du Sénégal.....	17
II 5. Les poules de compétition du championnat professionnel du Sénégal.....	18
III.Le Bilan de la ligue de football professionnel du Sénégal de la saison 2008/2009.....	19
III 1. Le classement Général de la ligue 1 et la ligue 2.....	19
III 2. Quelques commentaires sur le bilan de la ligue professionnelle de football du Sénégal : saison 2008/2009.....	20
III 3. Le bilan économique et financier de la ligue professionnelle de football du Sénégal : saison2008/2009.....	23
IV-Les problèmes du football professionnel au Sénégal.....	23.
Chapitre II : Méthodologie.....	25
I. Le questionnaire.....	25
II. La population ciblée et l’Echantillonnage.....	25
III. Administration du questionnaire.....	27

IV. Traitement des données.....	27
V. Les limites de l'étude.....	28
Chapitre III : présentation et commentaire des données.....	29
Perspectives.....	49
Conclusion.....	51
Bibliographie.....	53

INTRODUCTION

Le sport est l'une des plus grandes activités humaines, l'une des plus grandes écoles de la vie. C'est une école où l'homme se découvre, se remet en cause, s'humanise et se bonifie chaque jour. Une école où l'hypocrisie et la tricherie sont tous les jours battues en brèche. Une école où certaines valeurs, non des moindres, ont encore un sens dans un monde où tout se dégrade, se déshumanise et pollue.

Dans la gamme des sports pratiqués et qui ne cessent de s'élargir du reste du monde, le Football de par sa popularité, comme de par les enjeux qu'il suscite chaque jour, occupe une place privilégiée dans la vie des nations à cause, précisément de ses répercussions sociales, politiques voire économiques.

Partout dans le monde, on confère volontiers au Football qui nous préoccupe, le titre de sport-roi car il est le sport le plus populaire dans le monde. Mains témoignages illustrent ce statut qui traduit l'attrait et le rayonnement qui font du Football l'un des phénomènes les plus puissants et les plus étonnants des temps actuels. C'est un sport spectaculaire. Partout dans le monde, ce sport semble aujourd'hui indissociable de nos activités quotidiennes du fait qu'il joue un rôle très important sur le plan socio-économique. A l'intérieur d'un même pays, comme entre les nations, la compétition revêt une signification profonde et crée chez l'individu et chez les nations le sentiment double d'identification tel que la fierté ou la frustration suivant les cas. Il faut reconnaître que l'exploit sportif, la grande performance sont devenus des voies royales d'affirmation de la personnalité des peuples et des nations.

Nous croyons fermement aux possibilités réelles du Football Sénégalais parce que notre pays renferme un grand nombre de potentialité au Football. Il y'a beaucoup de Footballeurs talentueux au Sénégal. Cependant le Football semble servir de témoin de la crise que traverse le sport dans ce pays. Durant ces dernières années, on constate une crise importante qui secoue notre Football. Il existait comme compétition officielle le championnat dit Amateur et les « Navétanes ». Les clubs Sénégalais n'arrivent pas à s'imposer dans les compétitions continentales. Les dirigeants du Football Sénégalais, estimant que le niveau des clubs est bas, ont initié le championnat professionnel depuis l'année 2009 pour relever le niveau de ces derniers. Avec ce championnat d'élite qui suscite de l'espoir, le Sénégal est entré dans une phase de reconstruction de son Football local. C'est dans cette perspective que DAOUR GAYE dit(1999) : « l'avènement du professionnalisme est de toute façon une donnée

incontournable pour relever considérablement les rapports entre les différentes composantes du football sénégalais et par la même le niveau de pratique ».

Il met ainsi en évidence l'obligation d'introduire le professionnalisme dans le football sénégalais.(crises et perspectives du football sénégalais, Xamal édition St Louis 1999)

Problématique

Le Football de compétition a pris actuellement une dimension qui fait l'objet d'une grande spéculation. Il a besoin de trouver des formules qui répondent à une gestion saine de ses ressources humaines, financières et à la juste récompense des sacrifices et des efforts des pratiquants. A cet effet, le professionnalisme est considéré depuis longtemps comme le meilleur système à adopter pour mieux gérer le Football dans un pays. Des grandes nations de Football d'Europe, d'Amérique, d'Asie, ainsi que certaines d'Afrique en sont des modèles. Il s'agit d'une création de profession de Footballeur pour une meilleure prise en charge du Football en général et des joueurs en particulier. Cette pratique de Football comme métier va permettre aux acteurs d'en tirer le maximum de profit et d'être compétitif dans tous les niveaux. Des grands organismes de Football tel que la FIFA, la CAF etc. sont entrain d'encourager la mise en place du professionnalisme dans le Football en Afrique pour une meilleure gestion de cette discipline. On assiste de plus en plus à une professionnalisation du Football dans plusieurs pays d'Afrique même s'il existe toujours des nations qui tardent à ce niveau. Aujourd'hui le professionnalisme devient peu à peu une nécessité pour la bonne marche du Football Africain qui a pris du retard par rapport à d'autres pays du monde.

C'est dans cette perspective que le Sénégal a initié le Football professionnel.

L'introduction du professionnalisme dans le Football Sénégalais est aussi liée à d'autres raisons. D'abord les clubs Sénégalais qui évoluent jusque là dans un championnat Amateur sont vite éliminés des compétitions continentales. Ces clubs ont un niveau faible par rapport à d'autres clubs des pays qui pratiquent le Football professionnel. Le Sénégal a eu du retard à ce niveau. Ensuite certains pensent que le problème fondamental du Football sénégalais se trouve à la base. On a constaté qu'il ya un manque de relève au niveau de la base.

Le Football Sénégalais dans son ensemble était en crise. A ce propos, Daour GAYE disait : «le Football sénégalais est dans une situation de précarité telle que, seule, l'introduction du professionnalisme peut aider à renverser la tendance ».

(Crises et perspectives du Football Sénégalais Xamal édition St Louis 1999).

Ainsi le Football professionnel est mis en place depuis l'année 2009 pour une gestion plus cohérente et durable de cette discipline. Il va servir à relever le niveau du Football local Sénégalais pour assurer la relève. C'est pourquoi on parle actuellement de reconstruction du Football au Sénégal. La gestion de ce nouveau Championnat d'élite est assurée par la ligue sénégalaise de Football professionnel (LSFP).

L'idée nous est venue de faire des recherches sur le Football professionnel du fait que nous avons remarqué que bon nombre de Sénégalais ne comprennent pas ce qui est le professionnalisme au Football. Beaucoup d'entre eux ne peuvent pas faire la différence entre le championnat professionnel et d'autres types de championnat qui existent. On constate aussi beaucoup de difficultés après une première saison de professionnalisme car il ya un manque de popularité derrière les clubs et un manque de médiatisation des matchs. Le professionnalisme pèse lourd pour les clubs du fait de l'augmentation des charges.

Notre souci dans cette étude est non seulement de faire comprendre le Football professionnel du Sénégal mais aussi d'exposer le bilan d'un an (1) de professionnalisme, de faire ressortir les problèmes et les solutions à préconiser pour essayer de les résoudre.

Le plan que nous allons suivre comprend trois (3) chapitres.

- ✚ Le premier sera consacré à la revue de littérature.
- ✚ Le deuxième portera sur la méthodologie.
- ✚ Le troisième consistera à la présentation et au commentaire des résultats.

Et enfin pour conclure nous vous ferons des propositions à titre de contribution à la recherche des solutions pour le développement de cette discipline au Sénégal.

1. CHAPITRE I : REVUE DE LITTERATURE

1. L'HISTORIQUE DU FOOTBALL PROFESSIONNEL

Le football professionnel est un football dans lequel les acteurs impliqués (les participants) exercent leurs fonctions comme un métier pour bénéficier d'une rémunération. Par opposition au football amateur, il permet d'avoir une bonne gestion de ressources humaines, matérielles, économiques et financières. Ce football est marqué souvent par sa bonne organisation pour assurer de bonnes conditions de travail et de vie des professionnels qui y évoluent. Dans ce football, une institution sportive appropriée est mise en place avec un système de compétitions déterminant son fonctionnement. En termes de structure, le professionnalisme est le statut le plus élevé du football.

Selon un site internet appelé football Wikipédia, le professionnalisme au football a été autorisé pour la première fois de son histoire en grande Bretagne, pays d'origine de cette discipline en 1885. La première décision fut prise le 20 Juillet 1885 et trois ans après en 1888, « le football League » fut créé. Le premier championnat professionnel s'est disputé en 1888-1889 avec (12) douze clubs. La fédération qui gérait ce football tenait un rôle prépondérant dans l'évolution du professionnalisme imposant notamment un règlement unique créant la F. A Cup (Football Association Cup) (encyclopédie des sports 1961).

L'idée de création du championnat (league) n'émane pas de la fédération, c'est une initiative des clubs cherchant à présenter un calendrier stable et cohérent. L'existence d'un réseau ferroviaire rendit possible cette évolution. Au début, le championnat professionnel était essentiellement composé de clubs du nord de la grande Bretagne. Les clubs du sud s'opposèrent à ce type de championnat dans un premier temps avant de s'y intégrer progressivement.

Après l'expansion du football dans certains pays d'Europe, d'Asie, d'Amérique et d'Afrique, il y avait une forte résistance à sa professionnalisation dans certains pays. Cependant vers la fin des années 1920 et au début des années 1930 plusieurs nations européennes et sud américaines ont autorisé le professionnalisme dans leur football afin de mettre un terme aux scandales de l'amateurisme qui touchaient ces pays. (les scandales de l'amateurisme peuvent être défini comme le fait de la mauvaise gestion du football caractérisé par les maux tels que : l'improvisation, la corruption et le manque d'équité et d'application du règlement par rapport aux contentieux existant entre les acteurs). Il faut reconnaître que la création de la FIFA en 1904 à Paris a beaucoup contribué au développement du professionnalisme dans le monde. Le football professionnel a été autorisé en Autriche en 1924, en Tchécoslovaquie et en Hongrie

avant 1930, en Espagne en 1929, en Argentine en 1931, en France en 1932, au Brésil en 1933 et tant d'autres pays dans le monde. En Italie le football professionnel a été définitivement introduit en 1946 ensuite d'autres pays d'Europe, d'Asie et d'Amérique vont adopter ce système.

En Afrique, le premier pays à initier le football professionnel est l'Afrique du Sud en 1959. Ce type de professionnalisme a été modernisé en 1996. Par la suite d'autres pays d'Afrique comme l'Égypte, la Tunisie etc. vont professionnaliser leur football local. Selon une publication d'un article de la FIFA paru le 31 Mai 2007, le football compte 113.000 joueurs professionnels. Cependant il existe une différence entre les nations sur la définition d'un joueur professionnel. La définition la plus simple selon cet article est « un joueur devient professionnel en faisant le football sa profession ».

Le Sénégal fait partie des pays qui ont récemment introduit le professionnalisme dans leur football. Les raisons de l'introduction du professionnalisme sont multiples. En fait le contexte du football moderne ne convergeait pas encore avec le contexte dans lequel se trouvait le football local sénégalais. Le football d'aujourd'hui est devenu une véritable industrie, un secteur économique très dynamique. Cela a pris une dimension qui ne peut pas s'accommoder de l'idée d'amateurisme pur même si celui-ci peut exister à côté du professionnalisme. Les dirigeants du football sénégalais étaient conscients que le professionnalisme devenait une étape indispensable pour le développement du football local.

A cela s'ajoute la crise du football Sénégalais durant ces dernières années. (Cette crise est la situation dans laquelle se trouvait notre football sénégalais. Ces années sont non seulement marquées par une mésentente entre les dirigeants de la fédération sénégalaise de football et le ministère de tutelle créant une instabilité au sein de ces instances, mais aussi et surtout le manque de résultats positifs de l'équipe nationale et de nos clubs au niveau continental).

Cette crise a accéléré le processus de professionnalisation du football sénégalais. Les résultats de nos clubs et de notre équipe Nationale semblent refléter le visage d'un football de faible niveau par rapport à d'autres pays même si l'équipe Nationale a pu donner des résultats satisfaisants à un moment donné. Pour preuve le Sénégal ne s'est pas qualifié à la CAN 2010 et les clubs Sénégalais n'ont pas encore donné des résultats satisfaisants au niveau continental.

Un autre point qui a poussé nos dirigeants à introduire le professionnalisme est l'exode anarchique de nos joueurs dans d'autres pays voisins.

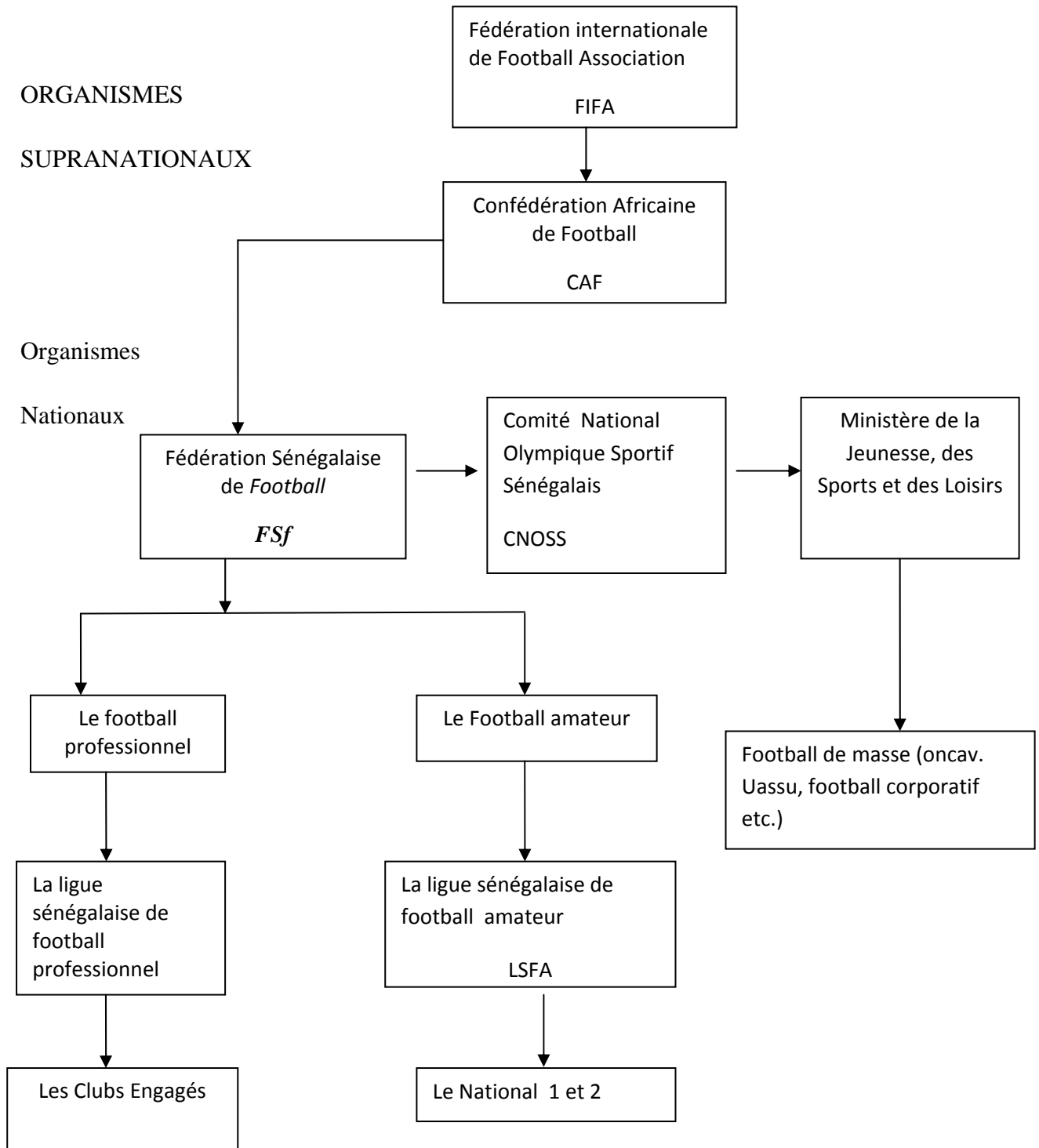
La crise qui a secoué le football sénégalais ces dernières années a causé une réaction de nos dirigeants qui ont décidé d'introduire le professionnalisme. Ils estiment que la professionnalisation de notre football est le moyen efficace pour sa reconstruction.

Dans cette même lancée ; la FIFA, dans le cadre de son projet « gagner en Afrique avec l'Afrique » qui vise à faire bénéficier l'Afrique des effets de la coupe du Monde 2010, a choisi le Sénégal pour tester ce projet visant essentiellement à appuyer les championnats d'élite (selon le comité ad hoc dans l'introduction de l'ouvrage de la réforme du football sénégalais 2007/2008). C'est ainsi que le comité de normalisation du football (CNF) qui représente la Fédération Sénégalaise de Football a décidé de mettre en place un football professionnel au Sénégal en 2009.

Cette saison s'est jouée avec 18 clubs en ligue 1 et 12 clubs en ligue 2. La gestion de ce football est assurée par la ligue Sénégalaise de football professionnel (LSFP). Ainsi ce championnat est appelé la ligue professionnelle.

II- L'ORGANISATION GENERALE DU FOOTBALL PROFESSIONNEL AU SENEGAL

II-1- SCHEMA RECAPITULATIF DE L'ORGANISATION DU FOOTBALL PROFESSIONNEL EN RELATION AVEC D'AUTRES INSTITUTIONS.



Ce schéma a été établi dans (l'ouvrage de la réforme du football Sénégalais 2007/2008.)

II-2- LA LIGUE SENEGALAISE DE FOOTBALL PROFESSIONNEL : structure

COMPOSITION ET FONCTIONNEMENT (LSFP)

La ligue Sénégalaise de football Professionnel est un démembrement de la Fédération Sénégalaise de football. Elle est une institution Sportive chargée d'assurer la gestion de l'organisation générale du football professionnel au Sénégal. Cette institution sportive a une vocation privée même si elle est rattachée à la FSF. Elle prend en charge deux principales compétitions à savoir le championnat professionnel de la ligue 1 et la ligue 2 et la coupe de la ligue.

Selon le comité ad hoc (2007/2008), la LSFP est composée de trois organes que sont :

- Le bureau de la ligue et les commissions spécialisées
- Le conseil d'administration
- L'assemblée générale.

La composition de ces organes s'étend de la manière suivante :

L'assemblée générale est composée des délégués de clubs remplissant le cahier des charges, un représentant des anciens joueurs, un représentant des arbitres, un représentant des éducateurs, un représentant des médecins du sport, un représentant des membres d'honneur, un représentant des membres honoraires.

Son rôle est d'évaluer le rapport moral du président, le rapport des activités du conseil d'administration et le rapport du trésorier. Elle évalue le rapport des commissaires au compte. Elle nomme annuellement des commissaires au compte et procède à l'élection des membres du conseil d'administration. L'Assemblée générale est annuelle.

Le conseil d'administration est composé de (15) quinze membres.

Dans ce conseil d'administration, il ya sept (7) dirigeants des clubs engagés en ligue 1 et (4) quatre dirigeants des clubs engagés en ligue 2, un représentant des joueurs, un représentant des entraîneurs, un représentant des arbitres et un représentant des médecins de sport.

Son rôle est de :

- ✓ Veiller au respect de la légalité et à l'application des statuts et règlements
- ✓ D'organiser et de promouvoir le football professionnel
- ✓ D'autoriser l'emploi de fond et des retraits

- ✓ De désigner les présidents membres de commissions
- ✓ De proposer les membres d'honneur et les membres honoraires à nommer par l'Assemblée générale. Les rencontres du conseil d'administration sont trimestrielles. Les membres du conseil d'administration sont élus par l'Assemblée générale.

Le bureau de la ligue est composé de :

- ✓ Un président et trois vices présidents
- ✓ Un secrétaire général
- ✓ Un secrétaire administratif
- ✓ Un trésorier et son adjoint.

Il existe des commissions spécialisées qui sont de deux types.

Il ya la commission de contrôle et de gestion qui est composée de :

- ✓ Une commission de contrôle des championnats professionnels.
- ✓ Une commission d'appel des championnats professionnels

La commission technique est composée de :

- ✓ Une commission de discipline et d'Ethique
- ✓ Une commission juridique
- ✓ Une commission d'organisation des compétitions
- ✓ Une commission des appels des relations extérieures et du marketing
- ✓ Une commission des finances

Le président de la FSF ou un représentant de la FSF assiste de droit à la réunion du bureau qui se tient une fois par quinzaine. Le rôle du bureau est de préparer le travail du conseil d'administration en apportant les propositions des commissions et assume la mise en œuvre de la politique de la ligue.

Les commissions spécialisées sont les instances dont les attributions sont déterminées par le conseil d'administration de la ligue.

La ligue sénégalaise de football professionnel a des objectifs bien déterminés. Les objectifs les plus importants sont :

- ✓ Reconstruire le football local Sénégalais.

- ✓ Permettre aux acteurs du football d'exercer un métier de football ayant une place dans notre société.
- ✓ Rendre notre football plus attractif, plus moderne et plu performant.
- ✓ Faire des améliorations dans le cadre organisationnel et juridique des clubs et gérer la situation administrative et sociale des joueurs, des éducateurs, des arbitres, des administrateurs et des médecins du sport.

Par ailleurs les sources de revenus de la LSFP sont multiples.

La ligue Sénégalaise de football compte sur ses propres moyens pour jouer pleinement son rôle. Les sources de revenus de la LSFP sont :

- ✓ Les participations des clubs ;
- ✓ Les recettes de toute nature provenant des compétitions, des épreuves, des manifestations et les concours qu'elle organise ;
- ✓ Les produits des rétributions perçues pour services rendus ;
- ✓ Les produits de vente des publications, les insignes, les écuissions et de la publicité ;
- ✓ Les revenus de ses biens ;
- ✓ Les dons éventuels dans les limites autorisées par la loi ;
- ✓ Les dommages d'intérêt provenant de la réparation de préjudices éventuels consécutifs à une violation de ses statuts ou règlements ;
- ✓ Les indemnités provenant d'organismes utilisant le calendrier des compétitions ;
- ✓ Les amendes.

Dans cette même lancée, les textes relatifs au fonctionnement de la ligue professionnelle ont été élaborés dans le cahier des charges avant la mise en place du bureau de la ligue. Dans ces textes, les clubs qui tiennent à prendre part à cette ligue ont sous contrat au moins dix huit (18) joueurs professionnels et vingt cinq (25) joueurs ou trente (30) joueurs au plus avec une copie de leur contrat d'assurance couvrant les accidents corporels pour la ligue 1. En ce qui concerne la ligue 2 ; chaque club doit engager quinze (15) joueurs au moins et vingt cinq (25) joueurs au plus. Le salaire de base d'un joueur professionnel est fixé à cent mille francs CFA et celui d'un joueur stagiaire à cinquante mille francs CFA. Les clubs doivent avoir une justification d'un budget de cinquante (50) millions de francs CFA pour la ligue 1 et trente (30) millions de francs CFA pour la ligue 2 et d'une disposition en trésorerie d'un montant

équivalent à 50% du budget requis au moment du dépôt de la candidature (attestation de solde ou cautionnement bancaire).

Les clubs ont l'obligation d'engager un encadrement technique, au moins un entraîneur titulaire d'un diplôme du deuxième degré, un staff technique et médical avec un infirmier et un staff administratif. Ils doivent disposer d'un siège fonctionnel. Ils sont régulièrement affiliés à la Fédération Sénégalaise de Football.

La LSFP est l'organisatrice chargée du contrôle, du suivi et de la régularisation du respect par les clubs des règles normatives de la gestion administrative et financière. Les clubs sont tenus de produire à la première quinzaine de chaque mois, un bordereau récapitulatif de toutes les opérations financières effectuées par ces derniers. Chaque club doit présenter une équipe de junior, une équipe de cadet et une équipe de minime qui assureront la relève.

Un règlement a été mis en place pour le déroulement des compétitions de la ligue professionnelle à savoir le championnat professionnel de la ligue et la coupe de la ligue.

Donc la LSFP est une institution sportive bien structurée. Elle est dotée de principes pour jouer pleinement son rôle dans le football professionnel en vue d'aller dans le sens des objectifs visés.

II-3- LES CLUBS DE LA LIGUE PROFESSIONNELLE : SAISON 2008/2009

LA LIGUE 1

- | | |
|--------------|--------------------|
| 1. Linguère | 10- Casa Sports |
| 2. Jaraaf | 11- Gorée |
| 3. Douane | 12- Stade de Mbour |
| 4. DUC | 13- Port |
| 5. CSS | 14- RS Yoff |
| 6. USO | 15- GFC |
| 7. Yakaar | 16- Sunéor |
| 8. HLM | 17- ASC Saloum |
| 9. Ndiambour | 18- Jeanne d'Arc |

LA LIGUE 2

1. Etics
2. Ngor
3. Diambar
4. Yeggo
5. Xam xam
6. Touré Kunda
7. ASFA
8. As Pikine
9. Etoile Lusitana
10. Niary tally
11. Diokoul FC
12. Renaissance

II-4- LES DIFFERENTS TYPES DE CLUBS DE LA LIGUE PROFESSIONNELLE DE FOOTBALL DU SENEGAL

Dans la ligue professionnelle de football du Sénégal, il existe plusieurs types de clubs. Ces différents types de clubs sont les clubs traditionnels ou civils, des clubs d'entreprises, des clubs militaires et paramilitaires. Selon Ndèye R. BA (2001/2002), l'élite locale sénégalaise est répartie entre ces clubs. Il s'y ajoute des clubs qui sont créés à partir des mouvements de « Nawétanes ». Les clubs traditionnels font partie des premiers clubs qui sont créés au niveau des quartiers du Sénégal. On peut citer par exemple le club du Jaraaf. Les clubs d'entreprises sont des clubs qui ont été créés à partir d'une société d'entreprise comme la Compagnie Sucrière Sénégalaise (CSS). Les clubs militaires et paramilitaires sont des clubs formés au niveau des services militaires et paramilitaires. C'est le cas de l'ASFA et la Douane. La plupart des clubs ont des comités de supporters bien organisés au Sénégal.

Au niveau de la ligue Sénégalaise de football professionnel, les textes sont clairs. La réorganisation et la modernisation de ces clubs figurent au premier plan. A ce sujet, quatre types de modèle sociétal sont prévus. Les clubs sont tenus de s'organiser en type de modèle sociétal suivant :

- La société à nom collectif (S.N.C)
- La société en commandité simple (S.CS)
- La société à responsabilité limitée (S.A.R.L)
- La société anonyme (S.A)

Evoquant la place de nos clubs sur le continent, Serigne Ali CISSE affirme que : « de 1966 date de création de la coupe d'Afrique des champions jusqu'en 1994, cinquante (50) finales continentales se sont disputées dont trente (30) en coupe d'Afrique des clubs champions et vingt (20) en coupe d'Afrique des vainqueurs de coupe..... Et bien entendu, aucune équipe sénégalaise n'a eu les honneurs d'une finale continentale » (Sénégal carton rouge édition Niamagne Dakar 1995, P. 288).

Cela traduit le faible niveau de ces clubs. En fait chacun de ces types de clubs a montré ses limites. Tant qu'il s'agit de s'en sortir sur le plan national, la concurrence devient possible. Mais dès qu'il faut s'opposer aux meilleurs clubs africains, alors apparaissent nettement les blocages et les insuffisances.

Donc il est nécessaire pour que ces clubs revoient leur statut d'organisation dans le football professionnel.

II-5- LES POULES DE COMPETITION DU CHAMPIONNAT PROFESSIONNEL DU SENEGAL

La LSFP a établi les poules de compétition dans (l'ouvrage de la réforme du football sénégalais 2007/2008 du comité ad hoc).

Dans le championnat professionnel, c'est la formule des deux poules qui est appliquée. Les clubs de la ligue 1 professionnelle ont été répartis dans deux poules : la poule A et la poule B. Chaque poule est composée de 9 clubs. Ce qui fait au total 18 clubs de la ligue 1.

Quant à la ligue 2, elle est composée de 12 clubs en une poule. La sélection des clubs s'est faite à partir du classement des championnats de la première division et de deuxième division 2007/2008 et de la candidature de ces derniers à prendre part à des compétitions de la ligue sénégalaise de football professionnel (LSFP). Donc le championnat d'élite sénégalais appelé première division et deuxième division est aujourd'hui appelé la ligue professionnelle de football. C'est ainsi qu'on parle de la ligue 1 et de la ligue 2. Pourtant dans la plupart des championnats professionnels très réputés, les compétitions se font en une poule dans laquelle toutes les équipes se rencontrent. La ligue professionnelle du Sénégal a hérité cette formule de l'organisation du football des années précédentes. Mais les dirigeants du football professionnel sont entrain de travailler pour mettre en place un championnat dans lequel toutes les équipes se rencontreront.

III- LE BILAN DE LA LIGUE DE FOOTBALL PROFESSIONNEL DE LA SAISON 2008/2009

III-1- LE CLASSEMENT GENERAL DE LA LIGUE 1 ET DE LA LIGUE 2

CLASSEMENT	EQUIPES	POINTS	DIFFERENCE DE BUTS
1 ^{ère}	LINGUERE	34	+13
2 ^{ème}	JARAAF	24	+5
3 ^{ème}	HLM	24	+4
4 ^{ème}	CSS	22	+1
5 ^{ème}	USO	21	+1
6 ^{ème}	DOUANES	20	+2
7 ^{ème}	YAKAAR	17	-9
8 ^{ème}	DUC	16	-4
9 ^{ème}	NDIAMBOUR	12	-13

C'est le classement de la ligue 1 poule A.

CLASSEMENT	EQUIPES	POINTS	DIFFERENCE DE BUTS
1 ^{ère}	CASA SPORTS	32	+11
2 ^{ème}	STADE DE MBOUR	31	+7
3 ^{ème}	GOREE	28	+8
4 ^{ème}	GFC	25	+6
5 ^{ème}	J.A	17	-3
6 ^{ème}	RS YOFF	17	-5
7 ^{ème}	ASC SALOUM	17	-6
8 ^{ème}	PORT	16	-2
9 ^{ème}	SUNEOR	10	-15

C'est le classement de ligue 1 poule B.

CLASSEMENT	EQUIPES	POINTS	DIFFERENCE DE BUTS
1 ^{ère}	AS PIKINE	42	+11
2 ^{ème}	ASC NIARY TALLY	40	+15
3 ^{ème}	YEGGO	38	+13
4 ^{ème}	RENAISSANCE	37	+9
5 ^{ème}	DIAMBAR	35	+11
6 ^{ème}	LUSITANA	30	0
7 ^{ème}	ASC TOURE KUNDA	25	-2
8 ^{ème}	NGOR	25	-8
9 ^{ème}	ETICS	24	-6
10 ^{ème}	DIOKOUL FC	18	-8
11 ^{ème}	ASFA	14	-17
12 ^{ème}	XAM XAM	14	-18

C'est le classement de la ligue 2.

Ce classement a été donné par la ligue sénégalaise de football professionnel.

III-2- QUELQUES COMMENTAIRES SUR LE BILAN DE LA LIGUE PROFESSIONNELLE DE FOOTBALL DU SENEGAL : saison 2008/2009

Dans le championnat professionnel de l'édition 2009, une finale Aller et Retour opposant le premier club de la poule A et le premier club de la poule B définit l'équipe championne de la ligue 1 de cette compétition. C'est la Linguère qui a été sacrée championne du Sénégal. Elle a bâti, en effet ce succès par un parcours qui est fait de 9 victoires et 7 nuls sans aucune défaite. Elle représente la seule équipe invaincue dans ce championnat. Elle détient aussi la meilleure défense et la troisième meilleure attaque. Elle a été la meilleure équipe à domicile tout comme elle a fait mieux que toutes les équipes à l'extérieur. C'est à ce propos qu'Emile Clément Diouf manager du sport et ancien entraîneur du Jaraaf parle « d'une performance dont les valeurs reposent sur les paramètres liés au football professionnel ainsi initié ». (Walfsport, 5 Déc. 09 journal).

Le Casa Sports occupe la deuxième place du championnat et finaliste de la coupe de la ligue. En effet, le Casa sports a été l'équipe la plus efficace de la ligue 1. En 16 matchs, les joueurs du Casa sports ont inscrit 26 buts. Cette équipe détient la meilleure attaque de ce championnat. Certes elle a récolté deux réalisations sur tapis vert c'est-à-dire sur papier mais la moyenne reste au dessus du lot. Avec 1,62 but par match, l'équipe du Casa sports s'est payé 9 victoires, 5 nuls et 2 défaites. Invaincue à domicile, c'est donc à Ziguinchor que le Casa sport a bâti son succès. Il faut reconnaître que cette équipe occupe la première place de la poule B. (Voir le tableau de classement).

Les équipes (comme Ndiambour), dernière de la poule A et (Suneor), dernière de la poule B descendront en ligue 2 pour la saison prochaine et seront automatiquement remplacées par les deux premières équipes de la ligue 2 à savoir AS Pikine et Niary Tally. En effet, sur 16 matchs joués le Ndiambour n'a marqué que cinq buts contre six pour le Suneor. Cette dernière s'en va avec la pire des défenses pour avoir encaissé 21 buts. Quant aux autres équipes des deux poules, leurs performances leur permettent de garder leurs places en ligue 1.

En ligue 2 professionnelle c'est surtout l'AS Pikine et Niary Tally qui ont fait mieux que les autres équipes. L'AS Pikine occupe la première place avec (42 points) suivi de Niary Tally qui occupe la deuxième place avec (40 points). Les deux dernières équipes de la ligue 2 descendront en nationale 1 pour laisser la place aux deux premières équipes de la Nationale 1.

Sur le plan de la quantité du jeu, les statistiques ont montré qu'entre les deux poules du championnat de la ligue 1, les équipes ont joué 146 matchs dont la finale Aller et Retour. Le volume de jeu semble ne pas être assez important parce que la formule des deux poules ne permet pas à toutes les équipes de se rencontrer et de disputer le maximum de matchs possibles. Cela est dû, selon certains entraîneurs au démarrage tardif du championnat de la ligue professionnelle. Cependant en ligue 2, leur volume de jeu semble plus important que celui de la ligue 1. En effet sur 12 équipes, le nombre de matchs joués est de 132 rencontres.

Sur le plan de la qualité de jeu, on peut noter une amélioration assez importante des joueurs de la ligue professionnelle. Avec une moyenne de 1,56 but par match, on constate que cette saison est beaucoup plus productive en matière de but que les années précédentes. Les équipes ont pratiqué un jeu très offensif et riche en qualité technique, tactique, physique et mental. Les observateurs et les techniciens ont estimé que l'ambiance n'est pas encore à la fête mais le spectacle commence à revenir. Selon l'entraîneur de Yakaar Karim Sega DIOUF, cette tendance était réelle » chez certaines équipes, on a vu une volonté manifeste dès le début de la

saison, d'améliorer leur jeu. Et elles l'ont fait pour se mettre au diapason du football moderne qui exige un jeu porté vers l'avant (Journal walf sport 5 déc. 2009).

Ce que confirme Aliou Kandji de Gorée qui rappelle que naguère jouer chez l'adversaire revenait à rester dernière avec la farouche intention de ne pas prendre de but. Il continue : « je crois que pour une première saison il y a de quoi à se satisfaire du jeu que les équipes ont produits sur le terrain » (Journal walf sport 5 déc. 2009).

Ainsi le tableau ci-dessous montre de manière résumée les informations relatives au bilan du championnat de la ligue professionnelle 2008/2009.

Champion de la ligue 1	= Linguère de Saint-Louis
Vice Champion de la ligue 1	=Le Casa Sports
Champion de la ligue 2	= ASC Pikine
Vice Champion de la ligue 2	= ASC Niary Tally
Nombre de matchs joués de la ligue 1	=146 matchs
Nombre de matchs joués de la ligue 2	=132 matchs
Nombre de buts marqués en ligue 1	= 229 buts
Nombre de buts marqués en ligue2	= 250 buts
Le nombre de buts marqués par le meilleur buteur de la ligue 1 = 8buts	
Nombre de buts marqués par le meilleur buteur de la ligue 2 = 12 buts	

NB : ces données ont été recueillies dans le journal Walf sport du 05 décembre 2009.

III-3- LE BILAN ECONOMIQUE ET FINANCIER DE LA LIGUE PROFESSIONNELLE DE FOOTBALL DU SENEGAL : SAISON 2008/2009

L'édition 2008/2009 est une édition exceptionnelle pour la Ligue Sénégalaise de Football Professionnel. En effet, sur le plan économique et financier, il y avait presque une absence totale de moyens au moment du démarrage de ce championnat selon Louis Lamotte président de la L.S.F.P (journal walf sport 03 déc. 2009).

Il souligne que le bilan est assez satisfaisant et encourageant quand on voit les incertitudes qui avaient entouré la naissance de la Ligue Professionnelle. Durant cette saison, les trente clubs ayant pris part à cette première édition 2008/2009 ont dépensé plus d'un milliard de Francs CFA. Par conséquent les clubs ont créé des centaines d'emplois directs du fait que les joueurs et les encadreurs sont rémunérés. Dans l'ensemble, les clubs ont essayé de respecter leurs engagements même si on peut noter quelques difficultés chez ces derniers.

Les matchs qui ont eu plus de supporters sont les deux finales Aller et Retour de la ligue 1 ainsi que certains matchs de Niary Tally, AS Pikine et du Casa sports. Ces matchs ont permis à la ligue d'obtenir des recettes considérables. Les sponsors ont soutenu la ligue Sénégalaise de Football Professionnel avec l'arrivée du groupe orange.

Dans l'ensemble, la Ligue Sénégalaise de Football a eu des résultats qui semblent encourageants sur le plan économique et financier. Le problème se trouve au niveau des clubs qui ont des difficultés à faire du profit.

IV- LES PROBLEMES DU FOOTBALL PROFESSIONNEL AU SENEGAL

Le football professionnel connaît beaucoup de difficultés puisqu'il est à un niveau de débutant au Sénégal. Pour une première saison, on note une certaine spécificité des problèmes. Selon Louis Lamotte président de la Ligue Sénégalaise de Football Professionnel (LSFP), les problèmes de la saison 2008/2009 se trouvent non seulement au niveau du calendrier mais aussi au niveau des clubs par rapport au respect des textes et du règlement de la ligue professionnelle. La ligue professionnelle a connu des débuts difficiles durant la première saison. Les « Nawétanes » ont posé d'énormes problèmes à la ligue professionnelle. A ce sujet Emile Clément DIOUF ancien entraîneur du Jaraaf et manager du sport disait : « l'idéal aurait été d'avoir un championnat global dans lequel toutes les équipes se rencontrent pour permettre aux joueurs de disputer le maximum de matchs. Mais les déraillements ont été tels que même la formule des deux poules n'a pas suffi à raccourcir les délais » (walf sport 03 déc. 2009).

En revanche, on peut trouver les mêmes problèmes du football amateur dans le football professionnel. A ce propos, Moussa CISSE adjoint secrétaire Général permanent de la LSFP dit que le football professionnel ainsi initié n'est pas trop différent des championnats précédents. (Journal Walf Sport N° 1169). En effet, le football professionnel hérite aujourd'hui des ressources humaines issues de la même formation et évoluant dans le football amateur auparavant. Ce championnat a les mêmes joueurs, les mêmes entraîneurs, les mêmes stades et les mêmes dirigeants des années passées. Daour GAYE affirme à ce sujet que : « il est alors compréhensible que le football à l'image de la plupart des disciplines, soit dans un état de précarité chronique. En fait, la plupart des activités publiques ou privées sont en berne faute de clairvoyance politique » (crises et perspectives du football sénégalais Xamal édition St Louis 1999 p.58). Ainsi le sport reflète l'image de la société. Pour preuve, une grande partie de nos activités publiques ou privées se concentre à Dakar. Il en est de même pour les clubs de la ligue professionnelle.

Chapitre II : METHODOLOGIE

Toute recherche fait appel à des choix méthodologiques spécifiques liés non seulement à l'objet d'étude mais aussi à la nature de la recherche elle-même. Dans le cadre de notre étude, nous avons adopté une démarche qui s'est appuyée sur une enquête. Cette démarche s'est basée sur un seul instrument : le questionnaire.

I – LE QUESTIONNAIRE

Dans une enquête, le questionnaire est considéré comme un instrument rigoureusement standardisé, à la fois dans le texte des questions et dans leur ordre toujours pour assurer la comparabilité des réponses de tous les sujets, il est absolument indispensable que chaque question soit posée à chaque sujet de la même façon, sans adaptation ni explication complémentaire, laissé à l'initiative de l'enquêteur, selon Rodolphe GHIGLIONE et Benjamin MATALON (les enquêtes sociologiques, théorie et pratique 1978)

Dans notre questionnaire ; nous avons établi des questions ouvertes et des questions fermées.

Les questions fermées sont celles auxquelles les sujets interrogés doivent répondre en choisissant entre des réponses déjà préétablies. Quant aux questions ouvertes, ce sont celles auxquelles les sujets interrogés répondent en produisant librement leurs propres réponses. Ces dernières nous permettent d'avoir beaucoup plus d'informations relatives à notre étude.

II – LA POPULATION CIBLEE ET L'ECHANTILLONNAGE

Pour orienter notre enquête et mieux comprendre les différents paramètres, nous avons choisi de cibler les acteurs qui sont impliqués dans la Ligue Professionnelle du Sénégal.

Nous avons ciblé les joueurs de la Ligue 1 et ligue 2, les entraîneurs de la Ligue 1 et ligue 2, les membres du bureau de la Ligue Sénégalaise de Football Professionnel, les dirigeants des clubs engagés ainsi que les supporters.

Les joueurs professionnels ont été choisis car ils sont des principaux acteurs de ce football. Seuls les joueurs qui ont évolué en Ligue 1 et Ligue 2 durant la saison 2008 / 2009 sont concernés. Ainsi ces joueurs incarnent au niveau local le football de haut niveau.

Les entraîneurs de la Ligue Professionnelle de la saison 2008 /2009 ont été choisis du fait qu'ils sont des éléments clés des équipes. L'entraîneur est celui qui est chargé de préparer et de sélectionner les joueurs devant participer aux compétitions. Selon DIAKHATE (1999), il est toujours confronté à une forte pression car il doit obligatoirement faire des résultats positifs sous peine de limogeage et de critique de la part du public.

Les dirigeants des clubs et les membres du bureau de la (LSFP) jouent un rôle déterminant dans l'encadrement des joueurs et dans l'organisation du football professionnel. C'est pourquoi leur choix nous paraît important. De leurs actions dépendront en grande partie les résultats du football professionnel pour l'intérêt de toute une nation.

Les supporters sont aussi visés du fait qu'ils jouent un rôle non négligeable au niveau des clubs. Ils jouent non seulement un rôle de soutien et de motivation pour les joueurs mais ils contribuent aussi en grande partie au financement de ce football. Nous avons pu obtenir :

- 40 joueurs professionnels
- 5 entraîneurs des clubs de la ligue professionnelle
- 5 dirigeants des clubs de ligue professionnelle
- 5 membres du bureau de la Ligue sénégalaise de football professionnel
- et 10 supporters des clubs

Au total, cet échantillonnage est de 65 personnes.

III – ADMINISTRATION DU QUESTIONNAIRE

Lors de l'administration du questionnaire, nous avons toujours été présents pour mener et contrôler les opérations afin de veiller davantage à la fiabilité des réponses à collecter.

Pour le questionnaire destiné aux joueurs, aux entraîneurs et aux dirigeants ainsi qu'aux supporters, nous avons profité des regroupements des équipes qui se font souvent avant, pendant et après les entraînements pour les distribuer.

Nous avons ciblé les équipes suivantes :

Le Jaraaf, le DUC, le GFC, la JA, ainsi que quelques joueurs de l'ASC Niary Tally. Dans chaque équipe nous avons essayé d'avoir au moins (9) neuf joueurs sur les dix huit (18) titulaires ainsi que les entraîneurs.

En ce qui concerne les membres du bureau de la Ligue sénégalaise de Football Professionnel, nous avons distribué le questionnaire au niveau du siège de la L.S.F.P. Nous avons profité de leur réunion hebdomadaire pour faire ce travail.

IV – TRAITEMENT DES DONNEES

Après la collecte des données, il convient de convertir ou de réduire les informations issues de notre recherche sous une forme permettant une compilation statistique mais aussi un emmagasinage nous donnant leur meilleure exploitation. Pour y parvenir, nous avons procédé de façon spécifique en classant les réponses recueillies. Nous avons tenu compte, pour chaque question, de la réponse jugée comme étant la plus importante par notre population ciblée. Nous avons fait le dépouillement des réponses ensuite nous avons regroupé celles qui sont identiques pour enfin calculer le total et faire les pourcentages.

V – LES LIMITES DE L’ETUDE.

Nous signalons que la tâche n’a pas été facile durant toute la recherche du fait qu’il n’y a pas beaucoup de documents parlant de ce sujet. Notre étude s’est limitée sur la région de Dakar. Il nous était vraiment très difficile d’aller dans les régions pour voir les autres clubs et ceci par manque de moyens et de temps. Par ailleurs, il y a eu des refus de la part de certaines personnes interrogées. Enfin, au niveau de la Ligue Sénégalaise de Football Professionnel, certains documents étaient inaccessibles pour nous.

Tableau n°1 : Réponses des joueurs, des entraîneurs, des dirigeants de clubs de la ligue professionnelle et des membres du bureau de la L.S.F.P à la question : « comment jugez-vous le bilan du championnat de la saison 2008/2009 ? »

Réponses population	Pas satisfaisant		Peu satisfaisant		Assez satisfaisant		Très satisfaisant		total	
	n°	%	n°	%	n°	%	n°	%	n°	%
Les joueurs de la L.P	-	-	12	30	28	70	-	-	40	100
Les entraîneurs des clubs de la L.P	-	-	1	20	4	80	-	-	5	100
Les dirigeants des clubs de la L.P	-	-	4	80	1	20	-	-	5	100
Les membres du bureau de la L.S.F.P	-	-	1	20	4	80	-	-	5	100
Total	-	-	18	37.5	37	62.5	-	-	55	100

Légende : n° = nombre

: % = pourcentage

: - = zéro

: L.P = ligue professionnelle

Commentaire Tableau n°1

Au regard de ce tableau, nous remarquons que près de 70% des sujets interrogés se disent satisfaits du bilan de cette première année de football professionnel. Cela veut dire que d'après les sujets interrogés, les résultats de la saison 2008/2009 sont assez positifs. C'est certes un résultat encourageant surtout pour une première saison de professionnalisme. Il ne faudrait pas en rester là ! Il faudra améliorer les choses afin d'arriver à un degré de satisfactions plus élevé.

Une connaissance plus précise des secteurs et des structures qui ont moins bien marché dans le déroulement de ce football professionnel permettrait de mieux corriger les choses.

Tableau n°2 : Réponses des joueurs, des entraîneurs, des dirigeants de clubs de la ligue professionnelle à la question : « comment jugez-vous le nombre de matchs joués par les clubs de la ligue professionnelle de football durant la saison 2008/2009 ? »

Réponses population	Pas satisfaisant		Peu satisfaisant		Assez satisfaisant		Très satisfaisant		total	
	n°	%	n°	%	n°	%	n°	%	n°	%
Les joueurs de la L.P	15	37,5	25	62,5	-	-	-	-	40	100
Les entraîneurs des clubs de la L.P	5	100	-		-	-	-	-	5	100
Les dirigeants des clubs de la L.P	4	80	1	20	-	-	-	-	5	100
Total	24	72.5	26	27.5	-	-	-	-	50	100

Commentaire Tableau n°2

Dans ce tableau, plus de la moitié des sujets interrogés affirment que le nombre de matchs joués par les clubs de la ligue professionnelle est peu satisfaisant voire même pas satisfaisant pour une minorité des sujets interrogés.

En effet, les raisons de cette insuffisance du nombre de matchs joués sont à chercher au niveau des poules de compétition et du démarrage tardif du championnat 2008/2009. Les deux poules de compétition ne permettent pas aux équipes d'avoir le maximum de matchs à jouer. Les équipes de la poule A ne peuvent pas se confronter avec celles de la poule B. Ce qui va réduire le nombre de matchs à presque 50% du nombre de matchs possibles à jouer dans un championnat à une poule unique. Il faut reconnaître que la quantité de jeu a une influence sur la performance des joueurs : une importante quantité de jeu va permettre des joueurs d'être très performants. Alors qu'une quantité de jeu insuffisante va avoir des répercussions plus ou moins négatives sur la performance des joueurs. Dans le cas de notre football, la quantité insuffisante de jeu chez nos joueurs pourrait expliquer leur faible performance sur le plan du jeu. La L.S.F.P doit penser à une instauration d'une forme de compétition qui permettra à nos équipes et donc à nos joueurs d'avoir un plus grand volume du jeu.

Tableau n°3 : Réponses des joueurs, des entraîneurs, des dirigeants et des supporters de la ligue professionnelle à la question : « comment jugez-vous la qualité de jeu des joueurs de la ligue professionnelle de football de la saison 2008/2009 ? »

Réponses population	Pas satisfaisant		Peu satisfaisant		Assez satisfaisant		Très satisfaisant		total	
	n°	%	n°	%	n°	%	n°	%	n°	%
Les joueurs de la L.P	-	-	3	7,5	32	80	5	12,5	40	100
Les entraîneurs des clubs de la L.P	-	-	1	20	4	80	-	-	5	100
Les supporters des clubs de la L.P.	-	-	7	70	3	30	-	-	10	100
Les dirigeants des clubs de la L.P.	-	-	2	40	3	60	-	-	5	100
Total	-	-	13	34.37	42	62.5	5	3.125	60	100

Commentaire Tableau n°3

A partir de ces données, on peut dire que la majorité (plus de 60%) des sujets interrogés affirme que la qualité des joueurs est assez satisfaisante voire très satisfaisante pour d'autres. Mais la majorité des supporters dit que la qualité des joueurs est peu satisfaisante. C'est peut-être parce que les équipes produisent du jeu qui n'est pas très attrayant. Du côté des entraîneurs et des dirigeants, plus de la moitié des sujets soutiennent que la qualité du jeu est assez satisfaisante. Les joueurs de la ligue professionnelle produisent-ils du beau jeu? Et ont-ils fait des améliorations sur le plan technico-tactique ? Ceci écarterait toute hypothèse selon laquelle l'absence des résultats positifs peut être due à la qualité de jeu de joueurs. De manière générale, on peut dire qu'il y a une amélioration de la qualité de jeu des joueurs professionnels locaux. Ce niveau assez élevé de nos joueurs professionnels pourrait aussi être lié à la prolifération des écoles de football à travers le pays, mais aussi au niveau élevé des techniciens de cette discipline.

Cependant il ya des choses à améliorer sur ce plan. Tous les acteurs de cette discipline doivent redoubler d'effort afin d'obtenir des résultats beaucoup plus satisfaisants.

Tableau n° 4 : Réponses des membres du bureau de la L.S.F.P à la question : « Comment jugez-vous votre bilan économique et financier ? »

Réponses population	Excédentaire		Déficitaire		Equilibré		total	
	n°	%	n°	%	n°	%	n°	%
Les membres du bureau de la L.S.F.P	-	-	2	40	3	60	5	100

Commentaire Tableau n°4

Au regard de ce tableau, on note que la majorité des sujets interrogés trouve que le bilan économique et financier de la ligue Sénégalaise de football professionnel est équilibré. Cela veut dire que les recettes obtenues durant la saison 2008/2009, ont permis de rembourser les dépenses faites par la L.S.F.P.. Dans ce cas, cette instance n'a pas fait de profit majeur durant cette saison. La ligue Sénégalaise de football professionnel a eu du mal à faire du bénéfice compte tenu des difficultés rencontrées. Les sources de revenu de la ligue Sénégalaise de football ne suffisent pas pour faire du profit. C'est pourquoi certaines personnes vont jusqu'à dire que le bilan est déficitaire.

La ligue Sénégalaise de football professionnel a-t-elle pu créer des conditions favorables pour tirer un profit dans ses activités menées durant cette saison ? Ce qui peut poser un problème sur le plan économique et financier pour un football qui a besoin de moyens financiers. Force est de reconnaître que cette instance doit être économiquement forte pour faire face aux difficultés du football professionnel ainsi initié au Sénégal.

Tableau n° 5 : Réponses des membres du bureau de la L.S.F.P à la question : « Avez-vous atteint vos objectifs fixés annuellement ? »

Réponses population	oui		non		Pas tout a fait		total	
	n°	%	n°	%	n°	%	n°	%
Les membres du bureau de la L.S.F.P	1	20	-	-	4	80	5	100

Commentaire Tableau n°5

A l'examen de ce tableau, on constate que la majorité des sujets interrogés affirme que la ligue Sénégalaise de football professionnel a atteint ses objectifs fixés annuellement. Mais elle précise que ces objectifs ne sont pas tout à fait atteints. La L.S.F.P a pu faire des résultats positifs même si on peut noter quelques difficultés. Une grande partie de ses objectifs fixés annuellement a été atteinte. Cela est peut être du à la bonne organisation de cette instance et au travail que ses membres auraient abattu durant cette première année de professionnalisme. La preuve de l'atteinte de certains objectifs en est qu'on a assisté à la création de plusieurs emplois au niveau du football.

La ligue Sénégalaise de football professionnel a connu aussi des difficultés pour atteindre tous les objectifs visés. Cette instance n'a pas suffisamment de moyens pour prendre toutes les dispositions qui lui permettront d'atteindre ses objectifs. Ce qui constitue un grand problème pour le football professionnel du Sénégal. Tout compte fait, ce tableau nous montre que les résultats obtenus durant la saison 2008/2009 par la ligue Sénégalaise de football professionnel sont encourageants.

Tableau n° 6 : Réponses des membres du bureau de la L.S.F.P à la question : « Les clubs ont-ils respecté leurs engagements ? »

Réponses population	Oui		Non		Autres réponses		total	
	n°	%	n°	%	n°	%	n°	%
Les membres du bureau de la L.S.F.P	1	20	-	-	4	80	5	100

Commentaire tableau n°6

Au regard de ce tableau, on note que la plupart des membres du bureau de la ligue Sénégalaise de football professionnel, (4 membres sur 5), soulignent que les clubs ont respecté les engagements pris même s'il y a eu des exceptions. On peut comprendre par là qu'il y a une forte volonté des clubs à respecter leurs engagements. Cependant pour des raisons diverses liées à des difficultés du football local Sénégalais en particulier le football professionnel de cette première édition, les clubs n'ont pas assuré tous les engagements pris. Il faut noter que dans le football professionnel c'est-à-dire le football de haut niveau, le respect des engagements, des principes et des règles établies est fondamental. Si les clubs et la ligue Sénégalaise de football professionnel veulent arriver au bout de leur travail pour atteindre leurs objectifs, ils devront impérativement respecter le minimum des engagements préétablis avant le démarrage du championnat.

Au demeurant, on peut dire que les clubs ont pu respecter leurs engagements durant l'édition 2008/2009 même si on a noté quelques difficultés par rapport à cette situation.

Tableau n° 7 : Réponses des supporters des clubs de la L.P.à la question : « Pouvez-vous donner une explication du football professionnel au Sénégal ? »

Réponses	Oui		Non		total	
	n°	%	n°	%	n°	%
population Supporters des clubs de la L.P	3	30	7	70	10	100

Commentaire Tableau n°7

Dans ce tableau, 70% des sujets interrogés affirment qu'ils ne peuvent pas expliquer ce qui est le football professionnel. Et 30% d'entre eux soutiennent avoir une idée sur le football professionnel au Sénégal.

En effet, à l'examen de ces données, nous pouvons dire que le football professionnel n'est pas bien compris par la majorité des supporters. La plupart d'entre eux ne peuvent pas faire la différence entre le football professionnel et d'autres genres de football. Cela prouverait-il qu'il n'existe pas une bonne politique d'information concernant cette discipline ? L'incompréhension du football professionnel par des Sénégalais peut constituer un frein pour son rayonnement. Cette situation serait-elle à l'origine d'un manque de sensibilisation de l'ensemble de la population Sénégalaise ?

Pourtant la conscientisation des Sénégalais au football professionnel peut apporter beaucoup de choses à cette discipline surtout quand on sait que le football professionnel est un aspect nouveau au Sénégal. La ligue sénégalaise de football professionnel doit mettre en place un dispositif d'information allant dans le sens de faire comprendre aux Sénégalais ce qui est le football professionnel ainsi initié.

Tableau n° 8 : Réponses des joueurs de la ligue professionnelle du football à la question :
« Dans quelle structure avez-vous été formé ? »

Réponses population	Structure formelle				Structure non Formelle		total	
	Centre de formation		Ecole de football		Dans la Rue (ou Nawétanes)			
	n°	%	n°	%	n°	%	n°	%
Les joueurs de la L.P.	7	17,5	21	52,5	12	30	40	100
Total	N°28 = 70%				12	30	40	100

Commentaire Tableau n°8

A l'examen de ces résultats, nous constatons que la plupart des joueurs de la ligue professionnelle Sénégalaise ont suivi leur formation dans des structures différentes. La formation du footballeur est quelque chose de très importante dans sa carrière.

D'après ces données ; 70% des joueurs ont été formés dans des structures formelles et parmi ces structures plus de la moitié des joueurs ont été formés dans des écoles de football alors que 17,5% d'entre eux sont formés dans les centres de formation. Cependant selon Gaye (1999) « la plupart des écoles de football sont des structures privées qui ne sont affiliées à aucune compétition officielle. De plus, cette formation échappe à tout contrôle pédagogique ». Le fait qu'au niveau des joueurs d'élite 30% d'entre eux soient issus des structures non formelles c'est-à-dire « Nawétanes » et de l'école de la rue, donc susceptibles de présenter des lacunes est quand même un problème auquel une solution devrait être trouvée. Selon Diakhaté (1999), dans son analyse sur les « Nawétanes », ces derniers seraient loin de permettre l'émergence d'une élite performante. Le football professionnel qui hérite aujourd'hui de ces joueurs doit apporter des solutions à ce problème

Tableau n° 9: Réponses des joueurs de la ligue professionnelle de football à la question :
« Comment jugez-vous votre encadrement (technique et administratif) ? »

Réponses	Mauvais		Assez bon		Bon		Très bon		total	
	n°	%	n°	%	n°	%	n°	%	n°	%
population										
Les joueurs de la L.P	-	-	27	67,5	13	32,5	-	-	40	100

Commentaire Tableau n°9

Ce tableau nous permet d'avoir un aperçu sur la gestion (administrative et technique) des joueurs de la ligue professionnelle dans les clubs.

Dans l'ensemble, le tableau nous montre qu'il ya un bon encadrement dans les clubs de la ligue professionnelle. Parmi les sujets interrogés c'est-à-dire les joueurs, plus de 60% d'entre eux trouvent qu'ils ont un encadrement assez bon sur le plan technique et administratif. Ceci s'exprime peut être par la bonne organisation des clubs de la ligue avec l'introduction du professionnalisme dans le football. En fait, le développement du football passe forcément par l'organisation et le bon encadrement des joueurs et ceci nécessite l'intervention des cadres qui s'investissent dans cette discipline pour son développement.

Plus de 30% des joueurs vont plus loin en affirmant que leur encadrement est bon. Ceci s'expliquerait-il par le fait que ces joueurs n'ont pas rencontré de difficultés majeures sur le plan de l'encadrement et de la motivation ? Ces joueurs ont peut être un suivi qui leur permet d'être dans un cadre idéal pour assurer leur tâche. Et cela relèverait du vrai football professionnel. Avec l'avènement du professionnalisme, les clubs de football devraient mieux s'occuper de l'encadrement des joueurs pour que ces derniers puissent avoir une grande motivation. C'est peut être ce qui est entrain de se faire au niveau des clubs. Il ne faut pas oublier que l'encadrement des joueurs a une influence sur leur performance. Le joueur bien encadré a plus de motivation que le joueur mal encadré.

On peut donc dire que l'encadrement de nos joueurs au niveau des clubs de la ligue professionnelle va dans le bon sens.

Tableau n° 10 : Réponses des joueurs et des entraîneurs des clubs de la ligue professionnelle de football à la question : « Les conditions de travail sont elles satisfaisantes ? »

Réponses	Oui		Non		total	
	n°	%	n°	%	n°	n°
population						
Les joueurs de la L.P	13	32,5	27	67,5	40	100
Les entraîneurs des clubs de la L.P	3	60	2	40	5	100
Total	16	46.25	29	53.75	45	100

Commentaire Tableau n°10

Au regard de ce tableau, on note que plus de 50% des joueurs estiment que les conditions de travail sont défavorables. Il s'avère difficile pour les joueurs et quelques entraîneurs de bien travailler dans ces conditions. Cela peut s'expliquer par un manque de moyens des clubs de la ligue professionnelle à prendre en charge tous les besoins et les préoccupations des joueurs et des entraîneurs. Un joueur professionnel doit être mis dans de bonnes conditions de travail pour lui permettre de bien se préparer. Les conditions de travail ont une influence énorme sur la performance des joueurs et des entraîneurs. L'existence de bonnes conditions de travail fait partie des moyens nécessaires pour permettre l'émergence d'un football d'élite performante. Les clubs de la ligue professionnelle devraient faire un plus grand effort pour mettre leurs joueurs et entraîneurs dans de bonnes conditions de travail s'ils veulent rester dans la cour des grands.

Pour les entraîneurs par contre, 3 sur 5 d'entre eux trouvent les conditions de travail satisfaisantes. Ce point de vue est contradictoire de celui des joueurs. Que veut dire donc les conditions de travail pour les joueurs et les entraîneurs ?

Est-ce le même concept?

Tableau n°11 : Réponses des joueurs, des entraîneurs des clubs de la ligue professionnelle de football à la question: « comment jugez-vous votre rémunération ? »

Réponses population	Pas satisfaisant		Peu satisfaisant		Assez satisfaisant		Très satisfaisant		total	
	n°	%	n°	%	n°	%	n°	%	n°	%
Les joueurs de la L.P	5	12,5	13	32,5	25	55	-	-	40	100
Les entraîneurs des clubs de la L.P	-	-	2	40	3	60	-	-	5	100
Total	5	6.25	15	36.25	25	57.50	-	-	45	100

Commentaire Tableau n°11

Ce tableau nous montre que plus de la moitié des sujets interrogés affirment que leur rémunération est assez satisfaisante et plus de 30% d'entre eux la trouvent peu satisfaisante voire non satisfaisante pour une minorité des sujets interrogés.

Cette situation peut s'expliquer par le fait que les clubs n'ont pas de moyens suffisants pour payer leurs joueurs et leurs entraîneurs. Les clubs ne couvrent pas entièrement les besoins des joueurs et des entraîneurs. Ce qui confirme l'existence des problèmes quand on passe du football amateur au football professionnel. Tout ceci peut effectivement constituer l'un des facteurs qui fragilisent de plus les clubs. Il faut le dire, la rémunération est l'un des moyens de motivations pour les joueurs et les entraîneurs.

Cependant on peut noter qu'il ya une amélioration sur ce plan puisque la majorité des sujets dit que leur rémunération est assez satisfaisante. Certains clubs sont entrain de faire des efforts sur ce plan. Cela s'explique peut être par les résultats de la mise en place du professionnalisme et de sa bonne organisation. L'introduction du professionnalisme a permis aux joueurs et aux entraîneurs de bénéficier des salaires déterminés selon un contrat et des principes qui régissent ce football. Ce qui a permis une rémunération minimum des acteurs de cette discipline.

Tableau n° 12 : Réponses des entraîneurs, des dirigeants des clubs et des membres du bureau de la L.S.F.P à la question : « Existe-t-il un plan de carrière bien structuré pour les joueurs Sénégalais ? ».

Réponses Population	Oui		Non		Total	
	n°	%	n°	%	n°	%
Les entraîneurs des clubs de la L.P	1	20	4	80	5	100
Les dirigeants des clubs de la L.P	1	20	4	80	5	100
Les membres du bureau de la L.S.F.P.	1	20	4	80	5	100
Total	3	20	12	80	15	100

Commentaire Tableau n° 12

Dans ce tableau, 80% des sujets interrogés c'est-à-dire la grande majorité affirme qu'il n'existe pas un plan de carrière bien structuré des joueurs Sénégalais. La plupart des entraîneurs disent la même chose. Vu l'évolution et la tendance du football moderne, il est intéressant de penser au plan de carrière du joueur. Au regard de ces données, on peut dire qu'il y a un problème de définition du plan de carrière du joueur au Sénégal. Ce qui veut dire qu'il y a de l'improvisation dans la formation du joueur au Sénégal. On peut définir ce plan de carrière comme le chemin sur lequel on place le joueur et qui implique une série d'étapes qu'il faut nécessairement franchir pour gravir les échelons d'une hiérarchie. La carrière du footballeur demande une formation spécifique qui comporte des étapes successives, une progression en fonction de l'âge. Et ceci commence de la catégorie minimale aux catégories juniors et séniors. Selon Ndeye R. BA (2002) « Un joueur d'élite qui incarne et représente l'un des meilleurs produits de football de son pays doit avoir un plan de carrière qui va lui permettre de gravir les différentes étapes de la formation du joueur de haute niveau comme cela se fait dans les grandes nations de football. »

Aujourd'hui, le football professionnel Sénégalais hérite des joueurs qui n'ont pas été formés à partir d'un bon plan de carrière. Et cela pose problème.

Tableau n° 13 : Réponses des dirigeants de la ligue professionnelle et des membres du bureau de la L.S.F.P à la question : « Avez-vous reçu une formation pour les fonctions que vous exercez ? ».

Réponses Population	Oui		Non		Total	
	n°	%	n°	%	n°	%
Les dirigeants des clubs de la L.P	2	40	3	60	5	100
Les membres du bureau de la L.S.F.P.	1	20	4	80	5	100
Total	3	30	7	70	15	100

Commentaire Tableau n° 13

A l'examen de ce tableau, on constate que la plupart des dirigeants du football professionnel qui ont été interrogés ici, n'ont pas reçu une formation. La leçon qu'on peut en tirer est que les clubs continuent de faire confiance à des personnes non qualifiées sur ce domaine. Le pilotage bénévole occupe une place importante encore dans le football professionnel. Ce qui confirme l'existence des pratiques du football amateur dans le football professionnel. Il faut dire que la formation des dirigeants de notre football est une étape importante pour son développement. Ils jouent un rôle très important dans le football. Parfois une grande partie des résultats des clubs exige leurs compétences. C'est pourquoi le football de haut niveau demande l'existence des dirigeants qui ont beaucoup de connaissances et de compétences dans le domaine. D'ailleurs cette analyse conforte les propos de certaines personnes qui disent que les problèmes de notre football sont dus à un manque de formation de nos dirigeants. C'est comme si le football professionnel traverse encore les mêmes problèmes qu'il connaissait dans les années précédentes. Il est donc nécessaire de trouver une solution à toutes ces difficultés.

Tableau n° 14 : Réponse des membres du bureau de la L.S.F.P et des dirigeants des clubs de la ligue professionnelle à la question : « Avez-vous suffisamment de moyens pour financer toutes les activités ? ».

Réponses Population	Oui		Non		Total	
	n°	%	n°	%	n°	%
Les membres des clubs de la L.S.F.P	-	-	5	100	5	100
Les dirigeants des clubs de la L.P	1	20	4	80	5	100
Total	3	10	9	90	10	100

Commentaire Tableau n° 14

Partant de ces résultats, on constate que la totalité des membres du bureau de la ligue Sénégalaise de football professionnel affirme n'avoir pas suffisamment de moyens pour financer leurs activités. Et la majorité des dirigeants des clubs de la ligue professionnelle vont dans le même sens. Un dirigeant sur cinq seulement trouve que son club n'a pas de problèmes de moyens financiers. Cela montre que le principal problème des clubs de la ligue professionnelle est le manque de moyens financiers. Cette situation s'explique peut être par l'absence de projet de financement dans les clubs de football et à la ligue sénégalaise de football professionnel. Même si régulièrement les sources de financement de notre football ont été identifiées, il est certain que le football a toujours eu un sérieux problème de financement. Ce qui entraînerait une faiblesse de nos clubs professionnels et de la ligue sénégalaise de football professionnel. Le manque de moyens financiers est un problème auquel les clubs et la L.S.F.P doivent faire face pour amener le football local sénégalais à une situation confortable, c'est-à-dire, un football de très haut niveau.

Cependant on peut noter qu'un dirigeant sur cinq des sujets interrogés affirme avoir des moyens financiers pour régler ses besoins. En effet dans la ligue professionnelle, il y a des clubs qui ont un budget assez élevé leur permettant justement de financer toutes les activités du club. Malheureusement ces genres de clubs ne sont pas nombreux. De manière générale, le manque de moyens financiers est l'un des problèmes majeurs du football professionnel sénégalais.

Tableau n° 15 : Réponses des dirigeants des clubs de la ligue professionnelle à la question :
« Avez-vous reçu des subventions de la part de l’Etat ? ».

Réponses Population	Oui		Non		Total	
	n°	%	n°	%	n°	%
Les dirigeants des clubs de la L.P	-	-	5	100	5	100

Commentaire Tableau n° 15

D’après l’analyse de ces données, on constate que l’ensemble des sujets interrogés affirment n’avoir reçu aucune subvention de la part de l’Etat. La leçon qu’on peut en tirer est que les clubs sont laissés à eux mêmes et aux sponsors. Il y a une absence d’engagement des politiques à la vie sportive de nos clubs. La conséquence majeure de cette absence d’engagement est le manque de moyens notoires pour les clubs car l’on sait que les cotisations des supporters, les entrées dans les stades et la politique sportive développée par les sponsors ne peuvent pas permettre aux clubs de subvenir à toutes leurs dépenses et qu’ils sont de plus en plus confrontés à des difficultés. Ce qui d’ailleurs les affaiblit. L’Etat pourrait les accompagner en faisant les subventions du matériel pédagogique et d’autres moyens pour alléger les dépenses des clubs dans cette phase de reconstruction du football local sénégalais.

Tableau n° 16 : Réponses des joueurs, des dirigeants, des entraîneurs de la ligue professionnelle et des membres du bureau de la L.S.F.P à la question : « Y avait-il beaucoup de supporters lors des matchs de football de la ligue professionnelle ? ».

Réponses Population	Oui		Non		Autres réponses		Total	
	n°	%	n°	%	n°	%	n°	%
Les joueurs de la L.P	4	10	29	72,5	7	17,5	40	100
Les entraîneurs des clubs de la L.P	-	-	2	40	3	60	5	100
Les dirigeants des clubs de la L.P	-	-	1	20	4	80	5	100
Les membres du bureau de la L.P	1	20	1	20	3	60	5	100
Total	5	7.5	33	30.125	17	54.375	55	100

Commentaire Tableau n°16

Au regard de ce tableau, on constate que plus de la moitié des sujets interrogés disent qu'il n'y avait pas beaucoup de supporters lors des matchs, plus de 7% d'entre eux affirment qu'il y avait beaucoup de supporters alors qu'une minorité d'entre eux soutient qu'il y avait des matchs qui ont attiré beaucoup de supporters surtout dans d'autres régions. Mais dans l'ensemble il y avait un manque de mobilisation derrière les équipes. Les supporters ne sont pas nombreux dans la plupart des matchs même si on peut noter quelque part les équipes qui ont attiré une immense foule au niveau des stades. Cela s'explique peut être par le fait que la plupart des clubs n'ont pas de base en terme de supporters. Il s'y ajoute la qualité de jeu que les équipes pratiquent sur le terrain. Ces équipes pratiquent-elles un football attrayant permettant d'impressionner les supporters ?

Il faut reconnaître que le public joue un rôle déterminant dans le football. Partout dans le monde, on attend du public deux apports dont le football ne saurait se passer :

- Un apport psychologique matérialisé par une présence massive du public constituant du coup la première source de motivation indispensable dont le joueur a besoin pour dépasser ses limites.
- Un apport financier sans lequel le football n'aurait jamais atteint le niveau pratique où il se trouve.

Le manque de mobilisation des supporters lors des matchs de football de la ligue professionnelle est un problème pour le développement de cette discipline. Une connaissance

des causes profondes de ce problème pourrait permettre aux dirigeants du football professionnel de trouver des solutions idoines.

Tableau n° 17 : Réponses de l'ensemble des sujets interrogés à la question : « Selon vous, quels sont les problèmes spécifiques de la ligue professionnelle de la saison 2008/2009 ? »

Réponses	Un calendrier mal maîtrisé avec des reports de matchs		Les contentieux		Autres réponses		Effectif Total des sujets
	n.suj. / ef	%	n.suj. / ef	%	n.suj./ ef	%	
Population							n°
Les joueurs de la L.P	40	100	37	92,5	22	55	40
Les entraîneurs des clubs de la L.P	5	100	5	100	3	60	5
Les dirigeants des clubs de la L.P	5	100	4	80	2	40	5
Les membres du bureau de la L.P	3	60	5	100	4	80	5
Les supporters des clubs de la L.P	3	30	10	100	7	70	10
Total	56	78	61	94.5	38	61	65

Légende : n.suj. / ef = nombre de sujet interrogés sur l'effectif de la population.

Commentaire du Tableau n° 17

A l'examen de ce tableau, on constate que la presque totalité des sujets affirme que l'un des problèmes spécifiques de la ligue professionnelle pendant la saison 2008/2009 est le problème d'un calendrier mal maîtrisé avec des reports de matchs. Ce championnat a connu en effet, des débuts difficiles, des matchs chamboulés et des entraîneurs qui ne savaient pas souvent contre quel adversaire jouer et surtout quand. De manière générale, la planification et la programmation des matchs ont posé d'énormes problèmes. Selon certains entraîneurs, le pari était d'y aller en grande vitesse pour une compétition qui a démarré en Juin. Mais les déraillements ont été tels que même la formule des deux poules n'a pas suffi à raccourcir les délais.

De surcroit, la plupart des sujets interrogés affirment qu'un autre problème spécifique de l'édition 2008/2009 est le problème des contentieux. Sur le plan du règlement, cette saison a été marquée par des contentieux qui ont même bouleversé le classement à plusieurs reprises et le hasard a bien fait la part des choses. En effet, sur les huit cas de réserves et d'évocations

enregistrées, la poule A et B se sont partagées en nombre égale ces cas. Selon certains entraîneurs, ces contentieux vidés tardivement en fin de saison ont négativement influé sur l'éthique de la compétition. Par conséquent, certaines équipes ont perdu leur place à l'avantage des autres. Le problème de la finale de la coupe de la ligue qui opposait le Casa Sports à la Douane illustre bien ces contentieux selon les entraîneurs interrogés. La preuve est qu'un verdict n'a pas été prononcé jusqu'au démarrage du championnat professionnel 2009-2010.

Selon le secrétaire général de Yakaar, c'est le fait de contourner le règlement général du championnat professionnel pour s'appuyer sur le règlement général du football qui fait tomber les clubs dans des erreurs. (Journal Walf sport 5 Décembre 2009). Cela peut s'expliquer par un problème d'adaptation des clubs au championnat professionnel. Pour le secrétaire général de l'AS Pikine Pape Yade « La faute de la ligue se situe dans le fait que cette instance n'avait pas une commission assez outillée pour juger les contentieux du football professionnel. Quand ils se sont rendus compte des limites, ils ont confié le tout à des amateurs. » (Journal Walf Sport 5 Décembre 2009).

D'autres problèmes ont été soulignés par une grande partie des personnes interrogées à savoir le décalage du championnat 2008/2009 avec des compétitions africaines et internationales. Mais ce décalage est dû en grande partie à un report répétitif du démarrage du championnat professionnel. En effet la mise en place du professionnalisme a suscité d'énormes discussions et des oppositions à ce projet ont été notées çà et là. Les réglages et des concertations ont tellement pris du temps que finalement la saison était en décalage avec les compétitions africaines et internationales.

Un autre problème souligné par les personnes interrogées est le retard des salaires des joueurs dans certains clubs. En effet, il y a eu des grèves de joueurs dans certains clubs du fait que ces derniers n'ont pas reçu à temps leurs salaires. Cela révèle le manque de moyens financiers de nos clubs. Les moyens dont disposent les clubs ne sont pas suffisants pour prendre en charge toutes les préoccupations de cette première saison qui est une phase test pour le professionnalisme au Sénégal.

Tableau n° 18 : Réponses de l'ensemble des sujets interrogés à la question : « Selon vous, quels sont les problèmes du football professionnel sénégalais de manière générale ? »

Réponses Population	Manque de moyens et matériels		Manque d'infrastructures		Autres réponses		Effectif Total des Sujets n°
	n°	%	n°	%	n°	%	
Les joueurs de la L.P	38	95	40	100	27	67,5	40
Les entraîneurs des clubs de la L.P	4	80	5	100	4	80	5
Les dirigeants des clubs de la L.P	4	80	5	100	4	80	5
Les membres de la L.S.F.P	5	100	5	100	4	80	5
Les supporters des clubs de la L.P	8	80	10	100	7	70	5
Total	59	87	65	100	46	75.5	65

Commentaire du Tableau n° 18

L'analyse de ce tableau nous renseigne sur les problèmes du football professionnel de manière générale. Une grande majorité des sujets interrogés affirme que les problèmes du football professionnel de manière générale sont liés à un manque de moyens financiers et matériels. En effet, l'une des grandes difficultés du football professionnel est le manque de moyens financiers et matériels. Les clubs sénégalais de ligue professionnelle n'ont pas suffisamment de moyens pour prendre en charge tous leurs besoins. Les sources de financement des clubs se trouvent très limitées. Les moyens financiers et matériels sont très importants pour le football de haut niveau. Dans tous les championnats nationaux qui prônent le professionnalisme, avoir un grand club revient à se doter de grands moyens financiers pour subvenir aux besoins des acteurs impliqués. La recherche de solution à ce problème devrait être une priorité pour les acteurs du football professionnel.

Un autre problème évoqué par la quasi-totalité des sujets interrogés est le manque d'infrastructures. Tout le monde se trouve d'accord qu'au Sénégal, il y a un manque criard d'infrastructures de football. En fait la plupart de nos clubs de football professionnel n'ont pas

de terrains répondant aux normes et aux exigences du football professionnel. Il y a un manque d'infrastructures sur le plan de la quantité et de la qualité. Certaines équipes jouent même sur des terrains sablonneux. Pour preuve, la finale retour du championnat professionnel de l'édition 2008/2009 s'est jouée sur un terrain sablonneux. Et cette situation bloque quelque part la performance des joueurs professionnels.

En plus les sujets interrogés ont évoqué d'autres problèmes. Plus de 70% d'entre eux parlent d'un défaut de communication entre les clubs et les populations. Il a été rarement donné à un club ou à la ligue encore moins la fédération d'organiser les journées portes ouvertes ou quelque chose de similaire visant à rapprocher les supporters des structures de club et de sa politique de prise en charge des problèmes de la jeunesse. En effet, un des aspects les plus importants de n'importe quelle activité humaine est la communication. Elle doit être permanente et multiforme. De sa qualité dépendra le niveau de performance de l'activité.

Un autre handicap du football professionnel souligné par la majorité des sujets interrogés est la conséquence d'un manque de public derrière les clubs. Ceci peut mener à un découragement des sponsors. D'ailleurs le manque de sponsors au niveau des clubs et de la ligue professionnelle est visible dans le football. Ces sponsors n'espèrent pas avoir un grand retour des sources de revenu de la part des clubs. Et cela va entraîner une faible médiatisation du football professionnel. Force est de reconnaître que les médias sont au cœur de l'investissement des sponsors. Les médias sont très importants pour la visibilité du football. Selon D. Gaye (1999), c'est le seul support sans lequel le football ne pourrait réunir une partie importante des moyens financiers nécessaires pour son développement.

Le championnat professionnel du football sénégalais de l'édition 2008/2009 est à un niveau de débutant. Il n'est pas trop différent des championnats précédents. Ce qui confirme en grande partie l'existence des mêmes problèmes connus sous l'ère amateur

Perspectives

Au terme de notre recherche, il serait intéressant de dégager les voies et moyens à mettre en œuvre pour circonscrire les difficultés rencontrées par la ligue professionnelle et ses instances officielles.

Le football professionnel sénégalais souffre beaucoup d'un manque de moyens financiers, matériels et d'un manque d'infrastructures répondant aux normes du professionnalisme. Il est donc important de penser à la bonne gestion financière des clubs et à la recherche permanente des sources de financement. Cette bonne gestion des clubs nécessite la recherche d'hommes qualifiés qui s'investissent pour le salut de ce football. Il nous faut donc des dirigeants compétents et honnêtes. Les différents acteurs impliqués au niveau des structures devront être sélectionnés en fonction de leur capacité à faire progresser le club. Ce qui favorisera une recherche permanente des qualités de gestion, d'organisation et de préparation des compétitions sur tous les plans. Ainsi il n'y aurait plus de place pour l'improvisation et toutes les composantes y trouveront leur compte.

Dans cet même ordre d'idée, l'Etat doit aider les clubs en leur octroyant des subventions, du matériel pédagogique et en créant davantage d'infrastructures modernes pour le football. Il appartient aux clubs aussi de penser à leurs moyens de travail c'est-à-dire à avoir le maximum de matériels pédagogiques et d'infrastructures (terrain d'entraînement en bon état).

L'investissement des entreprises, des sociétés, de tous les acteurs du football doit se ressentir d'abord au niveau local. L'état doit encourager les entreprises à s'investir dans le football professionnel en allégeant les taxes de ces dernières mais surtout en créant les conditions favorables à l'implication des entreprises dans ce football. Par exemple toute entreprise qui sponsorise un club peut bénéficier d'une baisse de ses taxes au niveau de l'Etat.

La médiatisation du football professionnel doit être effective pour permettre aux jeunes sénégalais et à la population de regarder les matchs en direct. Au niveau des médias, il doit y avoir des émissions parlant exclusivement du football professionnel au Sénégal et dans le monde entier.

La L.S.F.P. et les entraîneurs ainsi que les joueurs doivent travailler davantage pour qu'on puisse avoir des rencontres beaucoup plus spectaculaires. La L.S.F.P. doit trouver un moyen lui permettant de sensibiliser les sénégalais sur l'importance du football Professionnel local.

Au sein de nos clubs, nous devons revitaliser les comités des supporters, les remotiver car le public, les sponsors et les médias vont de pair.

On ne peut pas penser développer le football professionnel sans penser à la formation des joueurs pour assurer la relève. En ce sens, il appartient aux structures fédérales, à la L.S.F.P et aux clubs de créer des écoles de football et des centres de formations pour la petite catégorie. Chaque club doit avoir en son sein un centre de formation de la petite catégorie.

Il est important aussi de penser à la définition du plan de carrière du footballeur sénégalais.

Il doit y avoir une systématisation de la formation des cadres, des techniciens, des administrateurs en tenant en compte de tous les profils que requiert l'encadrement du football de haute compétition.

La L.S.F.P. et la FSF doivent organiser régulièrement des stages de perfectionnement et de recyclage obligatoire pour les entraîneurs dans le pays et à l'étranger.

A partir du moment où le recrutement s'impose dans la course vers l'élite, nos clubs devront pouvoir « importer » des joueurs mais aussi fixer les leurs. Pour cela, nous devons renforcer les conditions, les réglementations qui vont permettre aux joueurs de sortir du pays au bénéfice du club. Nos joueurs devront aussi se retrouver au sein d'une amicale pour défendre leurs intérêts si cela s'impose. Les clubs sénégalais peuvent développer les jumelages avec des clubs européens pour être leurs pourvoyeurs de joueurs et pour ne pas perdre beaucoup d'argent sur le joueur. Dans ce cas de figure, l'autre club européen peut prendre en charge le joueur en attendant qu'il grandisse. Au Sénégal, cette forme de coopération existe. Mais elle est laissée à quelques centres de formation.

La L.S.F.P. doit aussi mettre en place un calendrier stable du championnat qui n'aura pas de décalage avec les compétitions africaines et internationales. Ensuite, elle doit penser à instaurer une formule de compétition en une poule unique pour permettre aux équipes de disputer le maximum de matchs possibles.

En ce qui concerne les cas de réserves et de révocations, la L.S.F.P. doit organiser les séminaires pendant l'intersaison qui permettront de donner des idées et des explications sur le règlement aux différents dirigeants des clubs de la ligue professionnelle.

Tout compte fait, la création des ressources sur tous les aspects financiers, matériels et infrastructurels est une nécessité pour revigorer le football sénégalais. Et ce football pourra servir de levier devant permettre de trouver les moyens additionnels.

Conclusion

Vu les intérêts que les sénégalais accordent au football, on peut dire que le Sénégal est un pays de football. Cette discipline regorge de beaucoup de privilèges par rapport aux autres disciplines sportives. Dans le football local sénégalais, des mutations sont intervenues durant ces dernières années impliquant notamment l'introduction du professionnalisme.

Ainsi, après une première année d'expérience, il était important de faire une étude sur cette discipline du fait que le nouveau statut de professionnalisme n'était pas bien connu par la plupart des sénégalais.

Notre étude consistait à faire des recherches sur le bilan de cette première année de professionnalisme et sur les problèmes et les perspectives pour son amélioration.

Ce travail nous a permis d'avoir un aperçu global sur le football professionnel ainsi initié au Sénégal. On peut affirmer que les dirigeants du football sénégalais se sont lancés dans une reconstruction de notre football d'élite locale après les crises qu'a connues la discipline ces dernières années. En effet pour la première fois, le Sénégal vient de poser les jalons de son football d'élite sur les bases économiques.

Cette étude nous a permis de comprendre l'historique et l'organisation du football professionnel au Sénégal. Le bilan de cette première année est assez satisfaisant même si on a pu noter beaucoup de difficultés liées à des causes différentes. D'ailleurs les principaux acteurs du football professionnel montrent que cette première édition du championnat professionnel est spécialement marquée par un calendrier très agité et beaucoup de contentieux ainsi que d'autres problèmes d'ordre économique.

Le manque de moyens financiers et matériels, le manque d'infrastructures ainsi que d'autres problèmes d'ordre technique sont les gros maux dont souffre le football professionnel sénégalais.

A la suite de cette analyse, l'enseignement général que l'on en tire est que l'introduction du professionnalisme est une bonne chose pour le football sénégalais local car on a eu des résultats assez positifs et assez encourageants durant cette première édition. La volonté des différents acteurs y est.

Cependant il est évident que beaucoup de choses restent à faire. Les priorités sont nombreuses d'après cette étude. Les clubs du football professionnel souffrent, faute d'avoir des moyens nécessaires pour avancer.

Aujourd'hui, l'argent constitue un facteur pouvant permettre aux clubs de performer. Et seules les équipes financièrement assises parviennent à rivaliser avec les autres. Le Sénégal est entré dans une ère nouvelle de football avec l'introduction du professionnalisme. Passage obligé vers un football moderne.

Il appartient aux sénégalais, aux entreprises, aux hommes d'état, à tous les acteurs politiques et économiques de s'investir dans une dynamique d'accompagnement de ce projet de reconstruction du football d'élite sénégalaise.

Dans cette même lancée et avec le temps, d'autres disciplines peuvent bénéficier de ce genre de projet d'introduction du professionnalisme

Bibliographie

- CISSE S. A : Sénégal carton rouge : édition Niamagne, Dakar 1995 page288.
- COMITE AD HOC : la réforme du football sénégalais 2007/2008. (ligue sénégalaise de football professionnel).
- DAOUR GAYE : crises et perspectives du football sénégalais : Xalam édition St-Louis 1999 (P.58-68-69)
- DIAKHATE Ibnou : mémoire de maîtrise en staps, titre : « place du football « nawetane » dans le processus de formation du joueur d'élite sénégalais ».année (98-99)
- ENCYCLOPEDIE DES SPORTS, p.231, librairie Larousse, PARIS, (1961).
- JOURNAL WALF SPORT : (3,4 et 5 déc.2009) N°1170.
- BA Ndeye Rama : mémoire de maîtrise en staps, titre : « les problèmes du football sénégalais : causes et perspectives de relance (2001-2002).
- GHIGLIONE Rodolphe, MATALON Benjamin : les enquêtes sociologiques, théorie et pratique, librairie Armand Colin PARIS 1978.
- RECHERCHE SUR L'INTERNET : Google (historique du football professionnel), football wikipédia, (site internet).

THEME :

LE FOOTBALL PROFESSIONNEL

Questions destinées aux dirigeants des Clubs de la ligue.

1-Comment jugez-vous le nombre de matchs joués par votre club ?

- Pas suffisant
- Peu suffisant
- Assez suffisant
- Très suffisant

2- Comment jugez-vous la qualité de jeu des jeunes professionnels ?

- Pas satisfaisante
- Peu satisfaisante
- Assez satisfaisante
- Très satisfaisante

3- Selon vous, le bilan du championnat de la saison 2008-2009 est :

- Pas satisfaisant
- Peu satisfaisant
- Assez satisfaisant
- Très satisfaisant

4- Votre budget vous permet-il de financer correctement vos activités ?

- Oui
- Non
- Autres

5- Avez-vous reçu des subventions de la part de l'Etat

- Oui
- Non

6- Existe-t-il un plan de carrière bien structuré pour les joueurs Sénégalais ?

- Oui
- Non

7-Avez-vous reçu une formation pour les fonctions que vous exercez ?

- Oui
- Non

8- Y-a-t-il eu beaucoup de supporters lors des matchs de la ligue professionnelle?

- Oui
- Non
- Autres

9- Selon vous, les problèmes spécifiques de la ligue durant la saison 2008-2009 sont :

- Calendrier mal maîtrisé
- Report de matchs
- Démarrage tardif du championnat
- Décalage des compétitions avec celle du continent
- Télescopage avec les matchs du nawétane
- Les contentieux
- Les problèmes de déplacement
- Jouer sous la pluie
- Grève des joueurs

10- Selon vous, les problèmes du football professionnel de manière générale sont ?

- Manque de moyen financiers
- Manque de Sponsors
- Faible niveau des joueurs
- Mauvaise application de la politique de l'état
- Manque de terrain répondant aux normes du professionnalisme
- Manque de formation de nos dirigeants
- Manque de programme de formation pour nos joueurs
- Défaut de communication
- Manque de médiatisation
- Mauvaise structuration des clubs
- Manque de moyens matériels
- Concentration d'une grande partie des clubs à Dakar

THEME :

LE FOOTBALL PROFESSIONNEL

Questions destinées aux joueurs de la ligue 1 et 2

1-Le nombre de matchs joués de la saison 2008-2009 est-il important ?

- Oui
- Non

2-Selon vous, la qualité de jeu des équipes professionnelles est ?

- Pas satisfaisante
- Peu satisfaisante
- Assez satisfaisante
- Très satisfaisante

3- Dans quelle structure avez-vous été formés ?

- Centre de formation
- Ecole de football
- La rue ou quartier (les nawétane)

4- Comment jugez-vous votre rémunération

- Pas satisfaisante
- Peu satisfaisante
- Assez satisfaisante
- Très satisfaisante

5- Comment jugez-vous votre encadrement technique et administratif ?

- Bon
- Mauvais
- Assez bon
- Très bon

6- Les conditions de travail sont-elle satisfaisantes ?

- Oui
- Non
- Autres

7- Y-avait-il beaucoup de supporters lorsque vous jouez ?

- Oui
- Non
- Autres

8- Comment jugez-vous le bilan de la saison 2008-2009

- Pas satisfaisant
- Peu satisfaisant
- Assez satisfaisant
- Très satisfaisant

9- Selon vous, les problèmes spécifiques de la ligue durant la saison 2008-2009 sont :

- Calendrier mal maîtrisé
- Report de matchs
- Démarrage tardif du championnat
- Décalage des compétitions avec celle du continent
- Télescopage avec les matchs du nawétane
- Les contentieux
- Les problèmes de déplacement
- Jouer sous la pluie
- Grève des joueurs

10- Selon vous, les problèmes du football professionnel de manière générale sont ?

- Manque de moyen financiers
- Manque de Sponsors
- Faible niveau des joueurs
- Mauvaise application de la politique de l'état
- Manque de terrain répondant aux normes du professionnalisme
- Manque de formation de nos dirigeants
- Manque de programme de formation pour nos joueurs
- Défaut de communication
- Manque de médiatisation
- Mauvaise structuration des clubs
- Manque de moyens matériels
- Concentration d'une grande partie des clubs à Dakar

THEME :

LE FOOTBALL PROFESSIONNEL

Questions destinées aux entraineurs de la ligue professionnelle.

1-Selon vous, le nombre de matchs joués par votre club durant la saison 2008-2009 est :

- Pas suffisant
- Peu suffisant
- Assez suffisant
- Très suffisant

2-Selon vous, la qualité de jeu des joueurs de la ligue professionnelle est ?

- Pas satisfaisante
- Peu satisfaisante
- Assez satisfaisante
- Très satisfaisante

3-Selon vous, le bilan de la ligue professionnelle de la saison 2008-2009 est :

- Pas satisfaisant
- Peu satisfaisant
- Assez satisfaisant
- Très satisfaisant

4- Existe-t-il un plan de carrière bien structuré pour les joueurs Sénégalais ?

- Oui
- Non

5- Comment jugez-vous votre rémunération ?

- Pas satisfaisante
- Peu satisfaisante
- Assez satisfaisante
- Très satisfaisante

6- Les conditions de travail sont-elles satisfaisante ?

- Oui
- Non

7- Selon vous, y avait-il beaucoup de supporters durant les matchs de football ?

- Oui
- Non
- Autres

9- Selon vous, les problèmes spécifiques de la ligue durant la saison 2008-2009 sont :

- Calendrier mal maîtrisé
- Report de matchs
- Démarrage tardif du championnat
- Décalage des compétitions avec celle du continent
- Télescopage avec les matchs du nawétane
- Les contentieux
- Les problèmes de déplacement
- Jouer sous la pluie
- Grève des joueurs

10- Selon vous, les problèmes du football professionnel de manière générale sont ?

- Manque de moyen financiers
- Manque de Sponsors
- Faible niveau des joueurs
- Mauvaise application de la politique de l'état
- Manque de terrain répondant aux normes du professionnalisme
- Manque de formation de nos dirigeants
- Manque de programme de formation pour nos joueurs
- Défaut de communication
- Manque de médiatisation
- Mauvaise structuration des clubs
- Manque de moyens matériels
- Concentration d'une grande partie des clubs à Dakar

THEME :

LE FOOTBALL PROFESSIONNEL

Questions destinées aux membres de la ligue (L.S.F.P)

1- La L.S.F.P a-t-elle suffisamment de moyens pour financer toutes les activités ?

- Oui
- Non
- Autres

2-Avez-vous été formés pour les fonctions que vous exercez dans la ligue ?

- Oui
- Non

3-Existe-t-il un plan de carrière bien structuré pour les joueurs Sénégalais ?

- Oui
- Non

4- Les clubs ont-ils respecté leurs engagements ?

- Oui
- Non

5- Selon vous, le bilan de la saison 2008-2009 dans l'ensemble est ?

- Pas satisfaisant
- Peu satisfaisant
- Assez satisfaisant
- Très satisfaisant

6- Avez-vous atteint vos objectifs fixés annuellement ?

- Oui
- Non
- Autres

Pourquoi ?.....
.....
.....
.....

7- Y-avait-il assez de supporters lors des matchs de la ligue ?

- Oui
- Non
- Autres

8- Votre bilan économique et financier est :

- Déficitaire
- Excédentaire
- Equilibre

9- Selon vous, les problèmes spécifiques de la ligue durant la saison 2008-2009 sont :

- Calendrier mal maîtrisé
- Report de matchs
- Démarrage tardif du championnat
- Décalage des compétitions avec celle du continent
- Télescopage avec les matchs du nawétane
- Les contentieux
- Les problèmes de déplacement
- Jouer sous la pluie
- Grève des joueurs

10- Selon vous, les problèmes du football professionnel de manière générale sont ?

- Manque de moyen financiers
- Manque de Sponsors
- Faible niveau des joueurs
- Mauvaise application de la politique de l'état
- Manque de terrain répondant aux normes du professionnalisme
- Manque de formation de nos dirigeants
- Manque de programme de formation pour nos joueurs
- Défaut de communication
- Manque de médiatisation
- Mauvaise structuration des clubs
- Manque de moyens matériels
- Concentration d'une grande partie des clubs à Dakar

THEME :

LE FOOTBALL PROFESSIONNEL

Questions destinées aux supporters

1 pouvez-vous donner une explication du football professionnel au Sénégal

- Oui Non

2- Selon vous, la qualité de jeu des joueurs professionnels de la ligue est :

- Pas satisfaisante
- Peu satisfaisante
- Assez satisfaisante
- Très satisfaisante

3- Selon vous, les problèmes du football professionnel de manière générale sont ?

- Manque de moyen financiers
- Manque de Sponsors
- Faible niveau des joueurs
- Mauvaise application de la politique de l'état
- Manque de terrain répondant aux normes du professionnalisme
- Manque de formation de nos dirigeants
- Manque de programme de formation pour nos joueurs
- Défaut de communication
- Manque de médiatisation
- Mauvaise structuration des clubs
- Manque de moyens matériels
- Concentration d'une grande partie des clubs à Dakar